

# INFO EFS N°49

## 1ER SEMESTRE 2006

### SOMMAIRE

Editorial	p. 2
Direction Nationale EFS au 5 mai 2006	p. 3
Rapport d'activité 2005, Emmanuel Cazot	p. 4
Compte rendu UV instructeur 2006, José Mulot	p. 7
Bilan matériel 2005, Nicolas Clément	p. 9
Un ancrage, un outil, un noeud ou l'art de faire du tricot en spéléo, Judi Arnaud et Raphi Sauzeat	p. 10
A propos des normes et du matériel utilisé en spéléologie et descente de canyon, Nicolas Clément	p. 13
Organisation comptable des stages EFS, Jean-Marc Lecoq et Rémy Limagne	p. 17
Bilan stages de formation personnelle 2005, Emmanuel Cazot	p. 21
La formation de moniteur, bilan 2005, Judi Arnaud	p. 23
Lumière sur la gestion des EPI, Marc Jouin et Gérard Cazes	p. 24
Bilan action d'enseignement 2005 CSR C Rhône-Alpes, Isabelle Jouet et Marcel Meyssonnier	p. 25
Bilan EFS-J Basse Normandie et Haute Normandie 2004-2005, Jean-Marc Lecoq	p. 30
Bilan succinct d'activités quadriennales du département enseignement de l'UIS, Marcel Meyssonnier	p. 32
Le recrutement et l'accueil dans les clubs: pourquoi, comment ? Catherine Perret et Emmanuel Cazot	p. 35

Rédaction, mise en page: *Vincent Biot, Laurent Mangel*

Relecture : *Rémy Limagne*

Impression page intérieure: *Laurent Mangel, Monique Rouchon sur duplicopieur FFS*

Couverture, reliure: *atelier Jivaro*

Couverture: Montage : *Laurent Mangel* / Clichés : *Emmanuel Cazot*

**Emmanuel Cazot**

L'année 2005 est globalement positive pour l'EFS, vous trouverez dans ce numéro 49 le rapport d'activité de la commission paru dans le « descendeur », ainsi que les habituels bilans. Notons que l'EFS renoue avec les publications et voit le nombre des stagiaires en formation personnel et celui des nouveaux moniteurs augmenter. D'autres problèmes persistent, et la commission doit centrer ses efforts sur l'augmentation des nouveaux candidats initiateurs et le développement de la communication entre la direction et les correspondants locaux. Pour cette année, nous devons tous travailler à faire évoluer favorablement ces aspects. Pour commencer, il nous semble primordial d'impliquer davantage le conseil technique élargi de l'EFS pour les réunions importantes et les décisions finales.

Mais revenons sur des dossiers actuels en voie d'aboutissement :

### **La norme expérimentale sur les EPI :**

Après avoir fait part de nos réflexions à l'AFNOR faisant suite aux retours d'expérience qui sont parvenus à la fédé, il conviendra maintenant de défendre notre position mi juin face à nos partenaires. Pour résumer, très brièvement notre position, nous demanderons la révision, à la hausse, des délais de renouvellement de certains matériels (Mousquetons par exemple...). Ces derniers, dont l'utilisation est parfois peu intensive en club, se verraient, si la norme passe, dans l'obligation d'être renouvelés avant leur vétusté. L'impact financier qui en découlerait pourrait se révéler catastrophique, et pour la structure, et pour le devenir de la spéléologie. Affaire à suivre .

### **Le nouveau label FFS :**

Destinés aux structures professionnelles, il semble obtenir un accueil favorable du syndicat des pros. Ce nouveau label va remplacer à terme, les labels EFS ou EFC. Il sera confié dorénavant à la commission professionnelle de la fédé.

### **Le prochain « cahier de l'EFS » sur les techniques légères :**

En voie d'achèvement, il est en cours de relecture. Patience donc !

### **La refonte du mémento spéléo-canyon :**

Actuellement à l'étude, ce nouveau document pourrait intégrer, entre autre, les évolutions envisagées par les groupes de travail sur les Ecoles Départementales de Spéléologie. Une équipe est constituée pour réaliser le projet.

### **Les test sur la résistance des longes :**

Rendez-vous est pris en juin au laboratoire de l'ENSA à Chamonix. L'étude sera effectuée en collaboration avec les professionnels cordistes et devrait donner lieu à publication.

Enfin, avant que vous ne tourniez la page, prenez note dès à présent des prochaines journées d'études inter commissions qui se dérouleront dans le Vercors les 11/12 novembre 2006. Nous débattons entre autre, du recyclage des cadres : quels intérêts, pourquoi et comment ? Ne doutons pas que les échanges avec les deux autres écoles seront très riches.

En attendant, bons stages et bonnes vacances à tous.



Grotte du Déroc, cliché : Valérie Plichon

# DIRECTION NATIONALE EFS AU 5 MAI 2006

## **Bureau :**

### **Président :**

**Emmanuel CAZOT**

48 b Rue de Kahl Am Main, 38090 Villefontaine

**Formations personnelles**

Tel/Fax = 04.74.96.27.78 mobile : 06.87.96.09.44

emmanuelcazot@club-internet.fr

### **Président-adjoint :**

**Rémy LIMAGNE**

54 route de Pont de la Chaux, 39300 Châtelneuf

*Formations Initiateur / Site web EFS*

Tel = 03.84.51.62.08

limagne@club-internet.fr

### **Trésorier :**

**Jean-Marc LECOQ**

4 rue de la poste, 27310 Saint Ouen de Thouberville

Tel = 02.32.56.93.62

Jean-Marc.LECOQ@wanadoo.fr

## **Autres membres de la Direction :**

**Pierre-Michel ABADIE**

2 rue Gaston Phoébus, 64460 Morlaàs

Tél = 05.59.12.02.17

pierre-mi.abadie@wanadoo.fr

**Judicaël ARNAUD**

Les Blaches, 07120 Chauzon

*Formation Moniteur, sujets techniques*

Tel = 06.84.61.86.22

judicael.arnaud@wanadoo.fr

**Vincent BIOT**

7 place Saint-Maurice, 38200 Vienne

*Info-EFS, publications*

Tel = 04.74.59.32.65 mobile : 06.20.88.16.31

vincent.biot@voila.fr

**Michel ISNARD**

30, place aux Aires, 06130 Grasse

*Stages scientifiques*

Tel = 04.93.36.12.87 mobile : 06.76.12.38.01

mi\_speleo06@yahoo.fr

**Philippe KERNEIS**

67 avenue Jean Jaurès, 92140 Clamart

*Représentant du Comité Directeur FFS*

Tel = 01.41.90.08.11

philippe.kerneis@ffspeleo.fr

**José MULOT**

4 rue du Village, 80160 Thaix

*Formation d'Instructeur / Activité des cadres*

Tel = 03.22.55.01.85

jose.mulot@wanadoo.fr

## **Chargés de mission :**

**Nicolas CLEMENT**

Matériel technique EFS

nicolas.clement@jeunesse-sports.gouv.fr

**Jean-Pierre HOLVOET**

6 rue G. de Champeaux, 77720 Champeaux

*Relations avec SNPSC et Brevet d'Etat*

Tel = 01.60.69.97.50 / Fax = 01.60.69.95.57

jean-pierre.holvoet@ffspeleo.fr

**Marc JOUIN**

3 place de la Riche, 37000 Tours

*Actions diverses d'enseignement, EPI*

Tél = 02.47.37.47.41

marc.jouin@club-internet.fr

**Gaëtan PERRIER**

27/29 rue Roque de Fillol, 92800 Puteaux

*Veille internet*

Tél = 01.46.98.35.46

gaetan.perrier@spleolot.org

**Laurent MANGEL**

28 rue Delandine, 69002 Lyon

*Secrétariat EFS*

Tel = 04.72.56.35.76 / Fax = 04.78.42.15.98

lorenzo@ffspeleo.fr

# RAPPORT D'ACTIVITÉ 2005

**EmmanuelCazot**

A nouvelle olympiade, nouvelle équipe ? Pas tout à fait en ce qui concerne la Direction Nationale de la commission enseignement. En effet, l'équipe actuelle, constituée des piliers de l'EFS, s'est enrichie des idées des nouveaux venus, Pierre-Michel Abadie et Vincent Biot. Ces derniers ont accepté de prendre en charge des dossiers capitaux : la formation des moniteurs, le bulletin de la commission, la norme sur les EPI...pour n'en citer que quelques uns. C'est grâce à ce travail d'équipe que nous achevons sereinement cette année, dont voici un bilan. Bien entendu, même s'il se veut le plus exhaustif possible, il ne peut reprendre, dans les détails, tout ce qui a fait l'actualité 2005 de notre importante commission.

## 1- Formation

Un rapide coup d'œil sur le calendrier des stages de formation de la fédération donne l'ampleur de celle-ci à l'EFS. Ce sont, comme à l'accoutumée, plus d'une centaine de stages programmés et réalisés dans un souci de qualité et d'adaptation. Ces stages sont toujours l'occasion d'échanges intenses de savoirs, de rapports humains. C'est aussi le lieu où l'on coïtoie des gens passionnés par l'enseignement. Je profite ici de l'occasion qui m'est donnée pour remercier tous les brevetés de l'EFS (plus de 400 brevetés actifs cette année !) qui s'investissent, sans compter, dans l'encadrement bénévole et l'animation des stages. Egalement, ils n'ont de cesse de faire progresser les techniques pour faire évoluer notre regard sur le milieu souterrain. Car il est utile de préciser ici que la technique n'est qu'un prétexte à la découverte d'autres univers.

Les stages présentés ci dessous sont évidemment ceux dont le bilan est le plus facile à dresser, mais cela ne doit pas occulter les nombreuses autres actions d'enseignement innovantes du calendrier : connaissance d'un massif, parents-enfants, balisages souterrains... etc.

Pour les stages de formation personnelle (Découverte et perfectionnement), l'année 2005 est un cru exceptionnel. En effet, si 2004 était une année plutôt morose, qui nous laissait face à des interrogations : beaucoup de stages annulées, diminution de l'investissement des cadres, baisse importante de la fréquentation de nos stages par le public féminin, qu'il soit

cadre ou stagiaire, l'année 2005 se situe à l'opposé : augmentation de 44% des stages réalisés, qui ont vu 8% de stagiaires de plus que l'année 2003, pourtant déjà très bonne. Et puis, il faut souligner la fréquentation inhabituellement importante de ces stages, par le public féminin : 37% pour les stagiaires et 19% pour les cadres.

Pour la formation d'initiateur, le nombre de stages organisés était identique à 2004 soit 8 stages. Le nombre de candidats a bien baissé cette année et passe de 82 en 2004 à 63 en 2005. Malheureusement, ce ne sont pas les aides financières accordées par l'EFS sous la forme de l'opération « 2 initiateurs par club » et « jeune initiateur » qui semblent attirer d'avantage de candidats. 10 bénéficiaires seulement cette année. Si la formation des initiateurs est préoccupante, il n'en est pas de même pour celle des moniteurs : le nombre de personnes inscrites en formation n'a jamais été aussi élevé depuis la formation modulaire mise en place en 1999. Et ces candidats, ont également participé, en nombre, au module 0, préparatoire à la formation. Il faut rappeler aussi que l'EFS a choisi pour cette année de maintenir le tarif préférentiel de ce stage à 40€ par jour.

Les taux de réussite aux différents modules sont importants :

- module 1 « technique » : 85% ;
- module 2 « scientifique » : 100% ;
- module 3 « pédagogique » : 89%

Cette année nous accueillons 8 nouveaux moniteurs stagiaires, tous issus de la formation fédérale (pas de demande d'équivalence Brevet d'Etat). Ils devront se titulariser dans les 2 ans qui suivent, en encadrant un stage Initiateur.

A noter également, et c'est important, la création du « livret de formation moniteur » de l'EFS. Ce livret reprend tous les documents utiles au candidat pour son cursus de formation : du référentiel du stage en passant par le contenu des modules jusqu'à son évaluation personnalisée. Ce document sera dorénavant distribué à chaque nouvelle candidature.

Pour le niveau Instructeur, ce sont, cette année, quatre moniteurs qui sont entrés dans le cycle. Malheureusement, le manque de candidat à l'Unité de Valeur Technique de Padirac à entraîné sont annulation. Celle ci est reprogrammée pour février 2006 et déjà plusieurs candidats répondent présent.

## **2- Communication et publications**

Le principal vecteur de communication de la commission est sans nul doute son site internet. Les chiffres parlent d'eux même : ce dernier a reçu 122 000 visites en 2005, soit environ 8 400 par mois ! Ces visiteurs s'orientent en priorité vers le forum de discussion (80 000 accès ces 12 derniers mois). Les articles techniques du Groupe d'Etude Technique de l'EFS constituent le deuxième centre d'intérêt (6 000 visites en 12 mois) suivi, de près, par les pages présentant la documentation pédagogique de l'EFS. Le calendrier des stages en ligne est également très visité (4 000 visites), il est maintenant disponible en version dynamique. Les autres rubriques, comme la liste des clubs pratiquants l'initiation, les manuels techniques de l'EFS en ligne (un millier de consultations en ligne ou téléchargements...), la documentation utile pour les responsables de stage, sont également très appréciés. Il est à souligner également que notre bulletin semestriel d'information « info EFS N°47 » a été consulté ou téléchargé 1 240 fois, soit le double du nombre d'envois postaux.

A propos de ce bulletin, deux numéros ont pu être envoyés, dans les délais, aux brevetés actifs de la commission. Dans ces derniers, étaient abordés, outre les habituels bilans et articles sur l'enseignement, des sujets plus généraux : les femmes et la spéléologie, passé et avenir de la spéléologie française (reprise d'un article de 1974 de Philippe Renault), Spéléo à la Fac, le devenir des stagiaires découvertes, led et topographie, la crue...etc.

Le numéro 48 a fait également l'objet d'un hommage émouvant à Jean-Claude Frachon, de la part de quelques plumes bien connues du monde spéléo. C'était bien le moins que l'on puisse faire pour le créateur de « Info EFS » en 1977.

La collection des cahiers de l'EFS s'est également enrichie cette année de deux nouveaux numéros : « la photo sous terre accessible à tous » de Lionel Thierry et « la cordelette dyneema en spéléologie » de Judicaël Arnaud. Un résumé de ce cahier a également été publié dans « Spelunca » par le GET.

A noter qu'il est de nouveau possible de faire l'acquisition de « la crue sous terre » de Stéphane Jaillot, réédité avec quelques corrections mineures.

## **3- Matériel et techniques**

Tout le matériel de l'EFS est stocké depuis l'année dernière, sur le site du CREPS de Chalain, lié à notre

fédération par une convention. Ce matériel peut être mis facilement à disposition sur les stages ou, éventuellement, sur d'autres manifestations fédérales. Sa quantité et sa qualité ont permis son utilisation à plus de 20 reprises cette année.

Il faut noter également qu'un effort financier important a été consenti pour l'acquisition de 6 équipements individuels complets, très utiles pour les débutants des stages découverte, mais encore trop peu utilisés. Evidemment, si ce matériel de sécurité bénéficie d'une gestion irréprochable, le marquage et l'entretien de 6700m de cordes et plus de 1000 amarrages variés, demandent un temps et une rigueur considérable à notre responsable. Par ailleurs, la mise en application de la norme expérimentale sur la gestion du matériel EPI (Equipements de Protection Individuels) a entraîné une augmentation du temps consacré à la gestion de ces équipements.

A ce propos, le groupe de travail de l'EFS, à l'initiative des premières propositions d'adaptation de cette norme pour les clubs, a vu son travail repris par l'ensemble des autres commissions concernées. Il a permis l'envoi d'un dossier d'aide à la gestion de ces matériels aux différents clubs. Cette norme est encore au stade expérimental : nous attendons les retours d'expérience pour la faire évoluer.

Un autre groupe de travail a également vu le jour cette année, afin d'élaborer des recommandations précises et épurées de l'utilisation du matériel dit « léger ». Les conclusions de ce groupe devraient être communiquées rapidement à travers un document, à paraître, en 2006.

## **4- Journées d'étude à Méjanne le Clap**

Le bilan de ces dernières JE est à inscrire en demi-teinte. Elles réunissaient pour la seconde fois, sur un même lieu, les 3 commissions enseignement de la fédération. Malheureusement, et la responsabilité nous en incombe, elles sont restées dans l'ombre de l'évènement « Etat Généraux de la Spéléologie » (EGS) qui les ont suivies, et qui se déroulaient, qui plus est, sur le même site. Nous avons fait le choix, l'année dernière, de réunir les deux manifestations pour ne pas multiplier les évènements fédéraux sur un même mois. Une communication trop discrète sur nos JE, aussi bien en amont de la manifestation que durant celles-ci, ne nous a pas permis d'atteindre la fréquentation escomptée. Il faut dire que beaucoup de nos cadres étaient impliqués sur l'organisation de ces EGS. Heureusement, les débats ont bien eu lieu et ont

permis d'aborder, au préalable, les thématiques proposées par les EGS . Plus particulièrement, la table ronde « accueil des débutants dans les club et recrutement » fera l'objet d'un compte-rendu dans le prochain numéro de Info EFS. Depuis, ce thème a déjà été repris par l'équipe technique et par des cadres de la fédération et devrait donner lieu à une publication utile pour les clubs. Le point d'orgue de ces Journées d'Etude fut certainement la réunion d'une cinquantaine de personnes pour un débat très constructif sur cette norme expérimentale de gestion des EPI. L'année prochaine, les 3 commissions enseignement de la fédération envisagent de renouveler l'opération des JE conjointes et dont le thème de travail commun sera : Le recyclage des cadres.

### **5- Relations avec les autres commissions**

Avec l'EFC et l'EFPS : Renouvellement de la co-organisation des Journées d'Etude, avec table ronde sur un sujet commun aux trois commissions (voir plus haut).

La reconduction pour la deuxième année, d'un week-end d'échange inter-commissions sous la houlette du DTN : les débats furent soutenus. Différents thèmes furent abordés, dont : l'harmonisation des cursus de formation des 3 commissions (contenu et forme), les passerelles ou les dispenses envisagées entre les différents niveaux de brevets fédéraux des 3 écoles. Concernant ce dernier point, il faut préciser que l'EFS accepte, sur la forme, et à l'instar du canyon, de délivrer une dispense de l'initiateur EFS à un moniteur EFC qui souhaiterait devenir moniteur EFS. Il reste cependant quelques concessions à faire, de part et d'autre, pour trouver un accord sur l'ensemble de la procédure.

Durant cette réunion, les prémices d'un label FFS professionnel qui remplacerait les 2 labels existant à ce jour : EFS et EFC furent abordés. Le CD de la Fédération ayant donné son aval, le travail sur le label FFS va se poursuivre pour aboutir en 2006.

Avec la CREI : l'EFS accueille traditionnellement depuis des années des spéléologues étrangers sur ses stages. Il faut préciser que les accords bi gouvernementaux, négociés entre les ministères et dont la CREI est en charge pour la fédération, permettent de faciliter ces échanges. Cette année nous avons accueilli : 1 Roumain et 2 Hongrois sur des stages d'initiateur. Un spéléo libanais a participé au module technique du moniteur. Des Serbes, au nombre de 10, ont obtenus

le brevet d'initiateur sur un stage organisé par l'EFS en Serbie. Ce dernier à sans doute contribué à structurer la future fédération serbe de Spéléologie. Un spéléo brésilien à participé à un stage de perfectionnement . Nous lui avons donné carte blanche pour utiliser les documents du site EFS afin qu'ils soient mis à disposition de la future Ecole Brésilienne de Spéléologie.

Avec les commissions environnement et scientifique : reconduction annuelle du stage « équipier scientifique-module 2 du moniteur » co-organisé par l'EFS et la commission scientifique. Parmi les cadres, interviennent également des spécialistes de la commission environnement.

Avec la commission médicale : comme les autres années, des médecins de cette commission interviennent parfois sur des stages, de tout niveaux, pour présenter le volet prévention, physiologie sportive et secourisme en spéléologie. Ces interventions sont fortement appréciées.

Avec la commission professionnelle : cette année n'a pas permis de travailler avec cette commission tel que nous l'aurions souhaité, notamment en ce qui concerne l'éventualité du label FFS pour les structures Pro. Espérons qu'il n'en sera pas de même l'année prochaine et que nos deux commissions travailleront en collaboration.



# L'UNITÉ DE VALEUR TECHNIQUE INSTRUCTEUR FÉDÉRAL DE SPÉLÉOLOGIE

**José Mulot**

Elle s'est déroulée du 18 au 23 Février en Chartreuse

5 instructeurs, 2 moniteurs en fin de cycle instructeur et 2 moniteurs qui devaient passer l'UV se sont retrouvés à St Pierre d'Entremont pendant une petite semaine.

A ce groupe se sont ajoutés 6 spéléos du spéléo-club de Villeurbanne qui nous ont accompagnés, plus ou moins profondément, dans le Skill.

Sans oublier Alain Gresse qui nous a présenté le massif de Chartreuse, la combe des Eparres et le Skill, et Christian Dodelin qui est intervenu sur les Chiroptères.

Les objectifs étaient multiples :

- Exploration dans le puits Skill en collaboration avec les spéléos de Villeurbanne
- Travail sur la Bio et plus particulièrement sur les chauves-souris
- Soutenance des mémoires de Vincent Biot et de Pascal Béteille
- Faire le point sur certains dossiers concernant l'EFS et les faire évoluer

## 1- L'exploration dans le puits Skill



On a travaillé sur quatre objectifs :

- Une équipe a fait des observations bios se traduisant par la filtration d'une grande quantité d'eau dans le but de confirmer la présence d'Oligochètes, et par l'observation de chauves-souris en replaçant les espèces dans le gradient de température. En plus des Barbastelles et des Rhinolophes, il semblerait que nous ayons observé deux Sérotines de Nilsson, inédites dans la région. Nous attendons confirmation, par les spécialistes, de cette découverte.

- Deux autres équipes ont terminé des escalades qui, malheureusement, n'ont donné que quelques dizaines de mètres de première mais ont eu l'intérêt de lever les points d'interrogation.

- La quatrième équipe a travaillé sur la désobstruction du terminus actuel mais tout reste à faire....

## 2- Travail sur les Chiroptères



Christian Dodelin, spécialiste incontournable des chiroptères, a fait le point sur les connaissances actuelles. De plus il a insisté sur l'implication des spéléologues qui contribuent

grandement à la connaissance des aires de répartition des différentes espèces et leurs mœurs.

Preuve en est : la découverte probable de deux Sérotines de Nilsson pendant l'UV.

La présentation d'un diaporama power-point et d'une vidéo a permis de montrer deux moyens didactiques différents mais complémentaires utilisables par les cadres, en stage.

## 3- Soutenance des mémoires

- Le mémoire de Pascal Béteille.

Pascal a réalisé un cdrom intitulé « organisation d'un stage ». Ce cd relate toutes les étapes conduisant à la réalisation d'un stage. C'est aussi une banque de données qui va des documents actualisés EFS aux menus en stage, en passant par la comptabilité. En résumé : un excellent document pour les responsables de stage.

- Le mémoire de Vincent Biot.

Il s'intitule « spéléologues et tourisme souterrain ». Ce mémoire présente l'évolution de l'implication des spéléologues dans le tourisme souterrain et fait un état des lieux sur ce qui se passe actuellement.

Ce travail novateur fera l'objet d'un cahier du CDS.

Ces deux mémoires achèvent le cursus de formation de Vincent et de Pascal qui deviennent donc Instructeur fédéral. Leurs cartes leur a été remis par Marcel Meyssonier : un grand moment d'émotion plein de symboles !

#### **4- Faire le point sur certains dossiers concernant l'EFS et les faire évoluer.**

##### **- Document sur les techniques légères :**

Le document produit par le groupe de travail nécessitait une relecture attentive. Tous les participants à l'UV ont validé la production qui fera, elle aussi, l'objet d'un cahier de l'EFS.

##### **- Document à destination des correspondants EFS :**

Ce document se substitue au document actuel qui date d'une vingtaine d'années. Il précise les attentes de l'EFS et insiste sur les rôles de relais et de dynamiseurs que doivent avoir les correspondants EFS.

##### **- Le manuel technique de la fédération**

Les manuels de l'initiateur et du moniteur avaient été conçus sous forme de classeurs pour être facilement actualisés. Force est de constater que la mise à jour ne s'est pas faite et qu'il est temps de l'actualiser. L'idée est de faire un seul manuel technique sous forme de livre dans lequel serait clairement repéré ce que l'on attend d'un initiateur. Dans ce manuel ne figurera que l'essentiel. C'est Emmanuel Cazot qui animera le groupe de travail chargé de la production. Le plan du manuel a été élaboré pendant l'UV. La présentation est prévue aux journées d'étude 2006.

##### **- Le manuel scientifique de l'EFS**

A destination des cadres, il reprendrait les fondamentaux exigibles dans nos stages et plus particulièrement pour l'Initiateur. C'est Michel Isnard qui se charge d'opérationnaliser ce document dont la forme reste à définir.

##### **- Tests de matériel**

Pendant l'UV des contacts ont été pris avec l'ENSA pour refaire une campagne de tests comme en 2004. L'objectif principal est de tester les longes qui existent sur le marché et de voir comment elles évoluent dans le temps. Quelques tests seront aussi faits sur les nœuds de fermeture d'anneaux de sangle et sur l'absorbant d'énergie utilisé sur corde statique pour faire de l'escalade souterraine.

C'est José Mulot et Sylvain Borie qui gèrent ces tests. Ils se feront la dernière semaine de Juin.

##### **- Stage initiateur**

Comment optimiser la formation et affiner l'évaluation ? Problème récurrent dont une réponse pourrait être l'augmentation d'une journée du stage initiateur.

##### **- Accueil des néophytes dans les clubs**

Celui-ci doit être réfléchi. Un calendrier (pour trois ou quatre sorties) à destination des néophytes peut permettre d'en fidéliser quelques uns. Les initiateurs sont les moteurs de cet accueil.

Même si sur ces deux derniers points nous n'avons pas pu donner une réponse tranchée, chacun doit prendre conscience que ce sont deux composantes à ne pas négliger pour l'avenir de la Fédération.

En résumé, une UV très riche sur le plan de la production, liée à la compétence et à la diversité des participants. La forte personnalité de chacun n'a pas été une entrave à la richesse des débats, bien au contraire. Chacun avait conscience que son expérience personnelle ne pouvait être opposable à une argumentation fine, d'approche différente. S'écouter pour avancer a été notre unique préoccupation.

Personne ne s'est enfermé dans l'adage : « Moi, je sais ..., les autres un peu moins ... ».

A bon entendeur, salut...



##### **Ont participé à cette UV :**

Marcel Meyssonier, Serge Fulcrand, Gérard Caze, José Mulot, Nicolas Clément, Vincent Biot, Pascal Béteille, Michel Isnard, Emmanuel Cazot

##### **Spéléo-club de Villeurbanne :**

Alain Gresse, Arnaud Deleule, Stéphane Guillard, Nathalie Gret, André Besseyriaj, Valérie Plichon

Christian Dodelin



# BILAN MATÉRIEL DE L'ANNÉE 2005

Nicolas Clément

Cette année, en plus des tâches habituelles (mise en service du matériel neuf, préparation pour les stages, entretien, etc...), un temps important fût consacré au marquage et à la réalisation des fiches EPI selon le projet de la norme « Mise à disposition d'EPI et matériel de sécurité pour activités physiques, sportives, éducatives et de loisirs dédiées à la pratique de l'escalade, l'alpinisme, la spéléologie, et activités utilisant des techniques et équipements similaires». Cela représente un total de plus de 300 fiches.

Le matériel est de plus en plus utilisé, certainement grâce au choix important, à la qualité, et à sa situation géographique. A ce propos on peut noter que malgré son stockage dans le Jura, les stages se déroulant dans le sud ont tous été servis.

Le matériel à disposition des stages comprend 2500 m de corde de type L, 4500 m de type B, 1500 connecteurs, 1600 amarrages, 65 kits, des poulies, des bloqueurs, du matériel d'escalade, du matériel topographique, une bibliothèque, etc...

Réservez au 06 22 57 17 34 ou 05 61 96 11 09 ou [nicolas.clement@jeunesse-sports.gouv.fr](mailto:nicolas.clement@jeunesse-sports.gouv.fr)

UTILISATION ET RECETTES DU MATERIEL EFS EN 2005					
DATE	STAGE	LOCATION Matériel technique	LOCATION Matériel initiation	CARBURE SPITS	PERTE
12 au 19 février	Initiateur dans le Lot (RL)	367.50 €	140 €	00	225 €
19 au 23 février	M0 Grands Causses (GC)	60 €	00	00	00
16 au 19 avril	WE formation équipement Doubs (PB)	33.44 €	00	00	21.65 €
WE de Pâques	WE formation équipement Doubs (VB)	35 €	00	00	00
23 au 30 avril	Initiateur Ardèche (EC)	84.00 €	45 €	20.25 €	27.40 €
1 <sup>er</sup> mai	CoJ Midi-Py (CD)	00	00	00	00
4 au 8 mai	M1 à ST-Girons (NC)	67.50	00	00	00
9 au 17 juillet	Initiateur Doubs (RL)	63 €	00	00	00
23 au 30 juillet	Initiateur Serbie (MI)	180 €	00	00	00
Août	Perfectionnement Doubs (RL)	36 €	00	00	00
Octobre	Dépollution CoJ Midi-Py (CD)	00	00	00	00
Toussaint	M3 + perf Larzac (GC)	145.50 €	00	00	00
Toussaint	Initiateur Jura (RL)	/	50 €	65 €	75.30 €
Toussaint	Initiateur Haute-Garonne (AB)	151.50 €	00	52.55 €	34.60 €
5-6 novembre	WE Techniques légères (DM)	15 €	00	00	00
11 au 13 novem	Etats Généraux dans le Gard	00	00	00	00
19-20 novembre	WE Techniques légères (VB)	30 €	00	00	00
<b>TOTAL :</b>		<b>1264.44 €</b>	<b>235 €</b>	<b>137.80 €</b>	<b>308.65</b>
<b>TOTAL GENERAL : 1945.89 €</b>					

# UN ANCRAGE, UN OUTIL, UN NŒUD OU L'ART DE FAIRE DU TRICOT EN SPELEO

Judi Arnaud et Raphi Sauzeat (Comité Spéléo Ardèche)

La technique n'étant parfois qu'un éternel recommencement, grâce à l'apparition de nouveaux matériaux, nous vous proposons dans cet article un ancrage, un outil et un nœud pour que l'équipement d'une cavité s'effectue de manière durable et « innovante ».

## 1- L'ancrage: l'AF ou amarrage foré

Certains l'appellent lunule ou bien encore « abalakof », mais nous lui préférons AF en référence à AN. La mise en œuvre de cet ancrage consiste à percer dans la roche un tunnel de petit diamètre (de 8 à 14 mm et de préférence rectiligne) afin d'y enfiler un anneau ouvert d'amarrage.

*Comme tous les autres types d'ancrages, sa qualité provient des caractéristiques de son support et de sa pose*, mais il présente bien des avantages :

- Sa longévité, grâce à l'inexistence de contrainte mécanique de son support à vide ou d'une liaison chimique entre le support et l'amarrage.
- Son impact écologique, à l'échelle planétaire, est réduit car il ne sollicite aucune matière première manufacturée et une « énergie grise » quasi nulle.
- Son coût financier, réduit à un perforateur et une mèche.
- Sa réversibilité, grâce à un maquillage facile en cas d'inutilité.
- Sa discrétion, pour un enseignement pédagogique des techniques d'équipement toujours performant.

Comme tous les autres types d'ancrage, il a aussi ses inconvénients :

- Sa discrétion, peut le rendre invisible aux yeux de certains.
- Son utilisation peut être rendue difficile à cause d'une sangle ou d'une cordelette trop large par rapport au diamètre du trou.
- L'anneau d'amarrage qui passe à l'intérieur peut être « abandonné ». Mais si cet anneau présente des signes d'usure, il sera alors facile de le changer.
- Sa résistance subjective.
- Sa mise en œuvre qui nécessite l'utilisation d'un perforateur et la récupération de l'importante poudre de foration.

Cet ancrage est un ancrage de plus dans la panoplie à disposition des spéléologues. Il n'y a pas de systématique dans les techniques d'équipement d'une cavité. Néanmoins, le domaine d'application de cet ancrage est large et son utilisation devrait donc satisfaire le plus grand nombre, sauf les mal voyants !

## 2- L'outil : le crochet

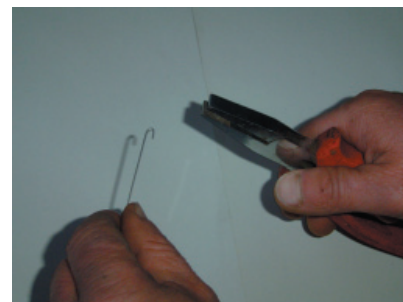
L'utilisation de l'AF nécessite le passage d'un anneau ouvert d'amarrage. Cette opération est parfois rendue difficile en raison d'un anneau ouvert trop large par rapport au diamètre de l'AF. Ou bien, les configurations de perçage rendent difficile son passage. Aussi l'emploi d'un crochet facilitera cette utilisation.

### Fabrication (10 minutes)

1- Démontez un essuie-glace de voiture.



2- A l'aide d'une pince plate, recourber une extrémité pour constituer un crochet.



3- A l'aide d'une lime acier (ou d'un micro moteur Dremel), affûter le crochet afin que celui-ci rentre dans les fibres de la cordelette ou de la sangle.



4- A l'aide d'une pince plate, recourber l'autre extrémité afin de constituer un anneau pour y passer un mousqueton.

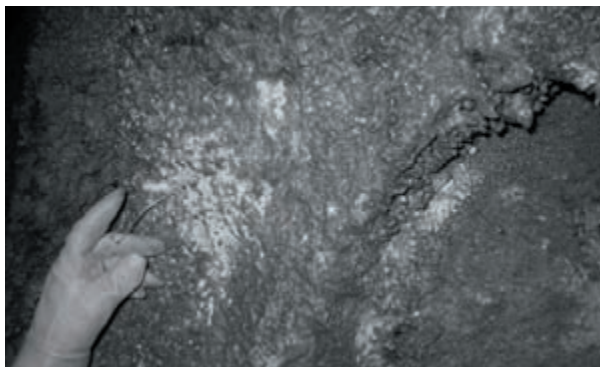


Mise en œuvre

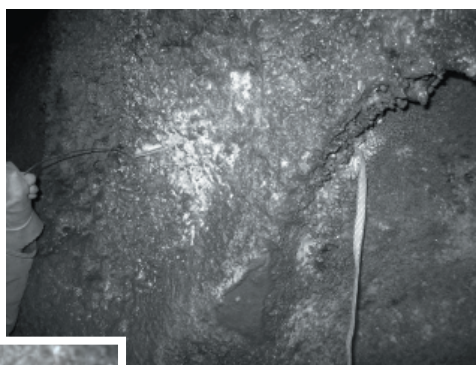
1- Passer le crochet dans l'AF que vous désirez utiliser.



2- A l'aide du crochet, saisir le bout de la cordelette ou de la sangle.



3- Retirer le crochet, et l'anneau ouvert suivra.



**3- Le noeud de tisserand**

L'utilisation de ce type d'amarrage permet de se connecter directement à la corde de progression sans l'intermédiaire d'un mousqueton. Ceci à l'avantage d'alléger le spéléologue sans pour autant affaiblir la chaîne de résistance. Attention néanmoins au confort dans la progression. Il est parfois plus judicieux de disposer d'un endroit confortable et identifiable pour se longer. Lors du passage successif des spéléologues, le nœud de fermeture de l'anneau d'amarrage peut devenir indéfaisable. Et lors du déséquipement il faudra user d'un couteau ou bien laisser l'anneau en place.

Le nœud de tisserand offre plusieurs avantages : facile à régler, permet une jonction directe avec la corde, se défait facilement, a été testé par l'EFS lors de la campagne de test sur l'utilisation de la cordelette Dyneema en spéléologie.

Réalisation

1- Prendre les deux bouts de l'anneau et constituer un tisserand simple dans la ganse du nœud .



2- Bloquer le tisserand avec un nœud de huit plein poing en passant un bout par l'intérieur de l'anneau. Ce qui aura pour effet de fermer l'anneau.



Dans la configuration d'un fractionnement mono point, on peut rencontrer quelques difficultés pour se longer. Pour éviter cette situation, on peut, par exemple, mettre en place un mousqueton ad hoc dans la ganse du nœud de la corde de progression, ou bien réaliser un nœud de diju (cahier de l'EFS n°13 : la cordelette dyneema en spéléologie / p18).

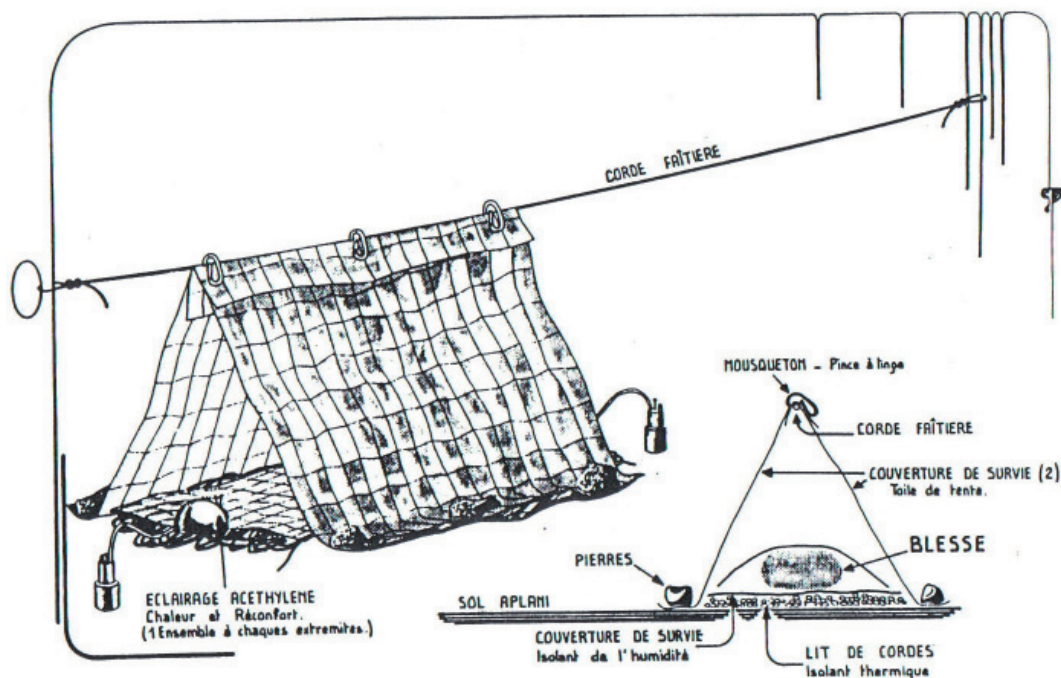
### En conclusion

Les tests organisés dans le cadre de l'utilisation de la cordelette dyneema en spéléologie ont démontré qu'il était impératif de dénouer les anneaux après chaque utilisation pour qu'ils puissent se comporter favorablement en dynamique (sous chocs). Cette règle peut donc aussi être valable pour les AS. Dans cette configuration dénouée, le nœud de tisserand donnera toute satisfaction aux utilisateurs d'AS.

Enfin, la mise en œuvre de l'AF au même titre que la douille (Info EFS n°45/46) peut être considérée comme une alternative aux broches, mais c'est un autre sujet qui appelle un autre article.

### Bibliographie

- ARNAUD Judicaël (2005)  
La cordelette Dyneema en spéléologie (Les cahiers de l'EFS n°13)
- CAZES Gérard (2004)  
Une alternative aux broches ? (Info EFS n°45/46)
- MARBACH Georges / TOURTE Bernard (2000)  
Techniques de la Spéléologie Alpine.



extrait de *Lumière noire - cosif* - 1985

# A PROPOS DES NORMES ET DU MATERIEL UTILISE EN SPELEOLOGIE ET DESCENTE DE CANYON

Nicolas Clément

<b>Tableau 1</b>	
<b>Sigles</b>	<b>Définitions</b>
<b>C.E. (Certification Européenne)</b>	<p>Ce sigle ne représente pas une norme, mais un certificat donné à un matériel par un laboratoire agréé par l'AFNOR sur la demande d'un fabricant.</p> <p>Ce certificat s'appuie sur :</p> <ul style="list-style-type: none"> <li>- les directives européennes votées par le parlement européen,</li> <li>- les normes européennes établies par le C.E.N.</li> </ul> <p>Ce certificat est obligatoire sur les EPI.</p>
<b>A.F.Nor (Association Française de Normalisation)</b>	<p>A.F.Nor est une association indépendante missionnée par l'Etat pour élaborer les normes.</p> <p>La FF de Spéléologie est membre de l'A.F.Nor depuis 1997.</p>
<b>C.E.N. (Comité Européen de Normalisation)</b>	<p>Le C.E.N. rassemble les avis des organismes de normalisation de chaque pays européen. En France, c'est l'A.F.Nor</p>
<b>E.N. (Norme Européenne)</b>	<p>Normes européennes contre les chutes de hauteur</p>
<b>E.P.I. (Equipements de Progression Individuel)</b>	<p>Aucun EPI mis sur le marché ne doit pouvoir porter atteinte à la santé des consommateurs.</p> <p>Il existe trois types d'EPI, classés en fonction du degré de risque contre lequel ils protègent.</p> <p>Se référer au tableau 2</p>
<b>Recommandations de la FF de Spéléologie : Spéléologie et sécurité</b>	<p>La FFS a édicté des recommandations spécifiques aux cordes de type L et connecteurs.</p> <p>Se référer aux tableaux 3, 5, 7</p>
<b>Norme UIAA (Union Internationale des Associations d'Alpinistes)</b>	<p>Les normes UIAA ne sont pas obligatoires sur notre matériel. C'est un label qualité que les fabricants mettent en avant pour la publicité de leurs produits.</p>
<b>Norme XP S72-701 (juin 2004) : « mise à disposition d'EPI... »</b>	<p>L'intitulé exact de la norme : <i>Mise à disposition d'EPI et matériel de sécurité pour activités physiques, sportives, éducatives et de loisirs dédiées à la pratique de l'escalade, l'alpinisme, la spéléologie, et activités utilisant des techniques et équipements similaires.</i></p> <p>Cette norme précise les méthodes de gestion (identification, contrôle et suivi) et les rapports entre le propriétaire et l'utilisateur. A noter que cette norme n'est pas encore en vigueur, ce n'est qu'un projet.</p>

<b>Tableau 2</b>	
<b>Les trois types d'EPI</b>	
<b>EPI de classe 1</b>	Ils protègent contre les risques légers (lésions réversibles et superficielles), par exemple des gants, les masques de plongée. Le matériel mis sur le marché doit porter le marquage CE
<b>EPI de classe 2</b>	Ils protègent contre les risques graves (lésions irréversibles), par exemple les casques, les vêtements de plongée. Le matériel mis sur le marché, doit porter le marquage CE plus l'année de fabrication (CE 05)
<b>EPI de classe 3</b>	Ils protègent contre les risques mortels, par exemple les cordes, les connecteurs, les détendeurs. Ce type de matériel mis sur le marché doit porter le marquage CE, l'année de fabrication et le numéro du laboratoire agréé certificateur (CE 05 999).

<b>Tableau 3</b>	
<b>Les cordes semi-statiques</b>	
<b>Type A</b>	Cordes recommandées pour tous les usages de la spéléologie, la progression de civière en spéléo-secours la descente de canyon et les travaux sur cordes.
<b>Type B</b>	Cordes recommandées pour tous les usages de la spéléologie, et de la descente de canyon.
<b>Type L</b>	Cordes légères recommandées en spéléologie, et descente de canyon pour les équipes réduites. L'équipement doit être réalisé par une personne compétente ou sous sa surveillance et doit respecter les règles spécifiques d'utilisation liées à ce type de matériel. Il est conseillé d'avoir suivi une formation dans une structure adaptée.

<b>Tableau 4<sup>1</sup></b>	
<b>Les cordes dynamiques</b>	
<b>Corde à simple</b>	Formée d'un seul brin, elle est conçue pour l'escalade. Elle convient mieux aux voies assez rectilignes et dans les cas où la descente ne se fait pas en rappel
<b>Corde à double</b>	La corde à double est recommandée pour la montagne ou dans les grandes voies d'escalade lorsqu'une descente en rappel est nécessaire. Elle est également préférable chaque fois que les points d'assurage sont aléatoires, notamment en escalade glaciaire. De plus, le tirage est réduit. On peut mousquetonner séparément les brins.
<b>Corde jumelée</b>	La corde jumelée doit toujours se mousquetonner avec les deux brins. Elle permet néanmoins de faire des rappels.

<b>Tableau 5</b>			
<b>Tableau récapitulatif des paramètres sur la corde semi-statique</b>			
	<b>Norme EN 1891 (corde type A)</b>	<b>Norme EN 1891 (corde type B)</b>	<b>FFS (corde Type L)</b>
Résistance statique sans nœud	2200 daN*	1800 daN	1600 daN
Résistance statique avec nœud de 8	1500 daN	1200 daN	1100 daN
Allongement Entre 50 et 150 kg	5% maxi	5% maxi	7% maxi
Résistance dynamique (après/avant chute fact. 0.3)	5 chutes facteur 1 sous 100 kg (après)	5 chutes facteur 1 sous 80 kg (après)	2 chutes facteur 1 sous 80 kg (avant)
Masse linéaire	Pas de limites	Pas de limites	Pas de limites
Taux de rigidité	1.2 maxi	1.2 maxi	cf type B
Force de choc à facteur de chute 0.3	600 daN maxi	600 daN maxi	cf type B
Glissement de la gaine	20 à 50 mm maxi	15 mm maxi (0.66%)	cf type B
Retrait à l'eau	Pas de limites	Pas de limites	cf type B

<sup>1</sup> D'après documents Béal « Sécurité Pack »

<b>Tableau 6 <sup>1</sup></b>	
<b>Le référentiel technique de la norme EN 1891 concernant les cordes semi-statiques</b>	
<b>Résistance statique</b>	Il s'agit de la force sous laquelle la corde se rompt lorsqu'elle est soumise à une traction lente. Les cordes de type A doivent résister au moins à 22 KN, celles de type B au moins à 18 KN
<b>Résistance statique avec nœud en huit</b>	La corde étant terminée avec un nœud en huit, elle doit résister pendant trois minutes à une charge de 15 KN s'il s'agit d'une corde de type A, et de 12 KN pour une corde de type B.
<b>Nombres de chutes</b>	C'est le nombre de chutes (facteur 1) minimum qu'est capable d'encaisser une corde avant de casser. Le nombre de chutes est déterminé à l'aide d'un dispositif qui reproduit une chute de facteur 1, les terminaisons de la corde étant des noeuds en huit. La corde subit des chocs à intervalle de 3 minutes et doit résister à 5 chutes successives avec une masse de 100 kg pour les cordes de type A, et 80 kg pour les cordes de type B.
<b>Facteur de chute</b>	Le facteur de chute est le rapport entre la hauteur de chute d'une personne et la longueur de corde utilisée.
<b>Force de choc</b>	Il s'agit de la force qui se transmet à une personne, au mousqueton et au point d'amarrage lors d'une chute. La force de choc communiquée dans le tableau des performances est celle obtenue lors d'une chute de facteur 0.3 avec une masse de 100 kg pour les cordes de type A et de 80 kg pour les cordes de type B.
<b>Allongement statique</b>	Il s'agit de l'allongement que subit la corde entre une charge de 50 kg et de 150 kg. Il ne doit pas dépasser 5% pour une corde semi-statique
<b>Retrait à l'eau</b>	Il s'agit du pourcentage de retrait que subit une corde lorsqu'elle est plongée dans l'eau pendant 24h avant sa première utilisation.

<b>Tableau 7</b>			
<b>Tableau récapitulatif des paramètres sur les connecteurs</b>			
	<b>EN 362 Connecteurs pour l'industrie</b>	<b>EN 12275 Connecteurs escalade</b>	<b>FFS</b>
Grand axe	1500 daN*	2500 daN	Idem EN 362
Grand axe doigt ouvert (hors maillon rapide)	NA	700 daN	500 daN
Petit axe	NA	700 daN	500 daN

\* 1000 daN ≈ 1020 kg

<sup>1</sup> D'après documents Béal : classeur « Sécurité Pack »



# ORGANISATION COMPTABLE DES STAGES EFS

Jean-Marc Lecoq, Rémy Limagne

Ce document concerne les stages organisés par la commission EFS (stages « nationaux »), mais vous pouvez largement vous en inspirer pour l'organisation de stages pour le compte d'autres structures fédérales.

L'organisation comptable fait partie intégrante d'un stage ; ce n'est pas la partie la plus intéressante, pourtant elle est absolument nécessaire à sa bonne gestion. Elle permet, et en particulier le budget prévisionnel, de prévoir pas mal de choses : par exemple évaluer le nombre de stagiaires et de cadres nécessaires à l'équilibre financier du stage. Le budget est une sorte de tableau de bord à utiliser avant, et pendant le stage.

## 1. Budget prévisionnel et équilibre financier

Exemple de budget prévisionnel équilibré en annexe  
Le responsable du stage doit établir un budget prévisionnel équilibré : c'est un objectif nécessaire.

Le budget prévisionnel fait partie des documents à fournir pour l'obtention de l'agrément de stage.

Il doit mettre en parallèle les recettes prévues (participation des stagiaires, subventions...) et les dépenses (hébergement, alimentation, assurances, matériel, déplacements...).

Un déficit doit être considéré comme exceptionnel et justifié préalablement auprès du trésorier.

Le trésorier de la commission veille à ce que l'équilibre financier des différents stages nationaux soit compatible avec le budget de la commission adopté par l'Assemblée Générale de la FFS.

## 2. Dépenses

### 2.1. Justificatifs de dépenses

Le responsable du stage (où la personne désignée à cet effet pour le stage) tient une comptabilité simplifiée en recettes/dépenses du stage.

Chaque dépense doit être justifiée par une facture ou le cas échéant un ticket de caisse (par exemple boulangerie). En ce qui concerne le téléphone, utilisez une carte téléphonique pré payée remboursable sur facture d'achat.

### 2.2. Indemnité d'usure de matériel personnel

Les cadres de stage peuvent percevoir une indemnité d'usure de matériel, non soumise à déclaration URSSAF, de 15 euros par jour d'encadrement, à concurrence de 70 % du plafond journalier de la Sécurité Sociale (143 euros en 2006, soit 100,1 euros pour 70%).

Le bénéficiaire de cette indemnité doit remplir une note de frais qu'il datera et signera, il pourra y ajouter ses frais de déplacement (cf § 4.1.).

### 2.3. Frais de déplacement

Les cadres de stage ont la possibilité de se faire rembourser les frais de déplacement de leur domicile au lieu du stage. Le barème de remboursement fédéral est de 0,28 €/km en 2006. On peut ajouter les frais de péages, et éventuellement bateau.

Le cadre doit remplir une note de frais sur laquelle il indiquera précisément les dates du déplacement, les lieux de départ et arrivée, et qu'il datera et signera (les tickets de péages et autres justificatifs devront être joints).

En cas de transport par le train seul le billet seconde classe peut être pris en compte.

En cas de location de véhicule, seuls les frais de location et de carburant peuvent être remboursés. Ce système peut paraître avantageux, mais attention : en cas d'accident, les franchises pratiquées par certaines sociétés sont énormes ! Lisez bien le contrat...

Les participants au stage (cadres et stagiaires) ont la possibilité de se faire rembourser leurs frais de déplacement pendant le stage. Comme précédemment, ils doivent indiquer sur la note de frais les kilomètres parcourus pendant le stage, la dater et la signer.

### 2.4. Matériel technique

L'EFS dispose d'un lot de matériel pour les stages, qui est loué pour la durée du stage (1,5€ par jour et par stagiaire en 2006). Le montant de location doit apparaître en dépense dans votre compte-rendu financier. Vous devez remplir la fiche de transfert analytique intra-commission et la faire parvenir au trésorier avec les NDF. Le trésorier EFS peut aussi vous aider pour cela.

L'inventaire de fin de stage fait apparaître du matériel perdu ou détérioré : vous devez en évaluer le montant (la référence est le catalogue Expé pour le chiffrage) à partager entre tous les stagiaires. La somme récupérée doit apparaître en recette et en dépense sur votre bilan financier.

La liste du matériel perdu doit aussi être transmise au responsable du matériel EFS qui s'occupera du renouvellement du stock.

### 2.5. Réservation de gîte

Lors de l'organisation de stage, vous devrez souvent réserver un gîte bien avant le début du stage, pour cela on vous demandera des arrhes.

Il vous faudra alors demander un devis précisant les dates de réservation, le tarif et le montant des arrhes demandées et le transmettre au trésorier EFS pour paiement anticipé. Les arrhes ne peuvent être payées sans ce document. La facture finale d'hébergement doit faire apparaître ces arrhes.

### 2.6. Dépenses après le stage

Le budget prévisionnel doit faire apparaître une estimation des dépenses post-stage : réalisation du compte-rendu détaillé, envois postaux aux participants...

Elles devront être réalisées dans un délai le plus court possible, et au plus tard un mois après la fin du stage pour paiement par le trésorier.

## 3. Les recettes

### 3.1. Cas général

L'EFS établit chaque année un « prix de journée-stage » correspondant au prix de revient moyen constaté pour une session traditionnelle (pension complète, 1 cadre pour 2 à 3 stagiaires...). Ce tarif doit être appliqué pour les stages nationaux, sauf mention spéciale sur le calendrier annuel des stages fédéraux.

Demander aux stagiaires un règlement par chèque – à l'ordre de l'EFS -, de préférence la totalité en un seul paiement, en leur précisant que le débit n'interviendra qu'après le stage. Refuser les chèques « post datés ». Notez au dos du chèque, dans le cas de stage multi niveau l'intitulé du stage correspondant à celui-ci.

### 3.2. Cas de stagiaires en formation continue

Les stagiaires en formation continue doivent recevoir au moment de leur inscription au stage un devis (tarif

normal 114€/jours en 2006). Vous devez vérifier auprès de l'EFS que ce devis a bien été expédié et en récupérer une copie. Précisez le dans votre compte rendu, pour que le trésorier puisse vérifier que le virement auprès de la banque a bien été effectué.

Dans votre budget, il faudra aussi tenir compte du fait que la Fédération prélève 10 % du montant du prix payé par les stagiaires en formation continue.

### 3.3. Cas des stagiaires étrangers

Sauf s'ils sont aussi membres de la FFS, les stagiaires étrangers doivent régler le prix du stage au tarif « normal » (114€/jour en 2006).

Certains stagiaires étrangers entrent dans le cadre « d'accords d'échanges bi gouvernementaux ». Dans ce cas, la charge financière est assurée par la CREI (Commission des Relations et Expéditions Internationales de la FFS). La CREI peut aussi dans certains cas proposer une aide hors accords bi gouvernementaux. Vous devez impérativement vous en assurer avant le stage ! Adressez-vous à la Direction de l'EFS qui procédera à la vérification. N'oubliez pas dans vos dépenses d'inclure pour chaque stagiaire étranger la « licence et assurance temporaire étranger » valable un mois (38 euros en 2006).

Pour ensuite inclure cette prise en charge dans votre comptabilité, vous devez remplir le document « demande de transfert analytique inter-commission », ou demander au trésorier EFS de le faire, et la signer pour validation. Ce montant doit figurer dans votre compte-rendu financier.

N'acceptez pas de paiements en devises étrangères ! Régulièrement les stagiaires étrangers paient leur stage en argent liquide. Utilisez au maximum cet argent pour payer vos dépenses sur place (hébergement, frais des cadres,...). Ne faites pas transiter cet argent sur votre compte bancaire personnel. Si malgré tout il vous reste de l'argent liquide, prenez contact avec le trésorier de l'EFS ou de la Fédé, qui vous donnera l'adresse de la banque fédérale (BFCC) la plus proche de votre domicile pour y déposer l'argent.

### 3.4. Stages à l'étranger

Les stages organisés à l'étranger répondent aux mêmes règles que ceux organisés en France !

En ce qui concerne les paiements en devises étrangères vous devez joindre à vos notes de frais le bordereau de change (précisant le taux de change) fourni par les banques.

Si des frais sont engagés par les spéléos locaux mais

non remboursés, ils doivent apparaître dans le bilan financier (en recettes et en dépenses).

Pour ce type de stage, un contact préalable avec le trésorier est nécessaire.

### 3.5. Subventions fédérales aux stagiaires

#### *o Aides à la formation d'Initiateur fédéral*

L'EFS propose une aide financière aux jeunes de moins de 26 ans inscrits en stage Initiateur, et aux stagiaires venant de club n'ayant pas encore d'initiateur (ou 1 initiateur pour plus de 15 membres fédérés). Vous devez absolument vérifier (avant le stage !) auprès de la Direction EFS que la demande est bien recevable.

Si oui, le stagiaire règle le montant du stage moins la subvention (150 euros en 2006). Ces aides doivent apparaître en recette dans votre compte rendu financier, et vous devez remplir la fiche de transfert analytique intra-commission et la faire parvenir au trésorier avec les notes de frais.

#### *o Label jeune*

La commission Jeunes FFS propose une subvention (100 euros en 2006) aux jeunes de moins de 26 ans fédérés participant à des stages EFS de formation personnelle.

Le stagiaire règle la totalité du coût du stage et demande directement son remboursement après le stage à la commission Jeunes. Le responsable du stage doit compléter et lui donner à la fin du stage le formulaire individuel « label jeunes ».

Dans le cas où votre stage reçoit beaucoup de stagiaires « jeune », vous pouvez éventuellement demander l'accord écrit de la commission jeune pour déduire directement cette aide du prix du stage.

Dans ce cas, ces aides doivent apparaître en recette dans votre compte rendu financier, et vous devez remplir la fiche de transfert analytique intra commission et la faire parvenir au trésorier avec les notes de frais.

### 3.6. Chèques vacances et bons CAF

L'EFS travaille actuellement sur la possibilité de payer les stages de formation personnelle avec des chèques vacances ou des bons de la caisse d'allocations familiales, à ce jour ce type de paiement n'est pas possible. Si ce type de demande se présente, prenez contact avec le trésorier qui pourra vous dire où en sont nos démarches.

### 3.7. Vente de publications EFS lors des stages

La vente de publication EFS lors des stages doit faire l'objet d'une comptabilité à part. Les mallettes pédagogiques de l'EFS à disposition des stages incluent un lot de publications en vente. La fiche de suivi doit être renseignée, et vous devez indiquer au dos du chèque l'intitulé de la publication vendue (DI, cahier EFS n°,...).

Les chèques sont transmis au trésorier en même temps que les comptes rendus.

## 4. A la fin du stage

### 4.1. Les notes de frais (NDF)

La note de frais normalisée (modèle 2006 téléchargeable sur le site web de l'EFS, rubrique espace brevetés) permet au trésorier de ventiler une dépense sur des lignes budgétaires prédéfinies. Il faut établir une NDF par chèque à émettre.

Les justificatifs de dépense sont agrafés au dos de la NDF (originaux, pas de photocopies !).

Aucune NDF non signée ou mal renseignée (bénéficiaire, objet,...) ne pourra être remboursée de même que les NDF présentées trop tardivement au trésorier (après 45 jours).

N'oubliez pas de prendre avec vous des NDF vierges lors de vos stages !

Il est possible d'abandonner totalement ou partiellement le remboursement de vos frais à la FFS, c'est à dire de lui faire un don. Dans, ce cas, conformément à l'article 41 de la loi 2000-627 du 6 juillet 2000 relative à l'organisation et à la promotion des activités physiques et sportives, vous bénéficierez d'une réduction d'impôt égale à 65 % de la somme en question (dans la limite de 10 % de votre revenu imposable). Un reçu récapitulatif vous sera envoyé en fin d'année, à joindre à votre déclaration d'impôt.

Cette somme doit malgré tout apparaître dans le compte rendu financier du stage.

Lors de certains stages, l'équipe d'encadrement peut se mettre d'accord sur des tarifs de remboursements kilométriques différents des tarifs fédéraux (moins élevés), dans ce cas, vous devez faire une NDF avec le tarif fédéral et préciser un don du montant de la différence. Le compte rendu financier en fera également état.

#### 4.2. Attestation de présence et de paiement

Les stagiaires ont pu demander une aide financière à leur CDS ou comité régional ou club... Ils ont donc besoin de pouvoir prouver qu'ils ont bien participé au stage, et qu'ils ont réellement versé une certaine somme. Le responsable doit leur communiquer un reçu daté et signé (« attestation de présence et de paiement ») mentionnant le nom et l'adresse du stagiaire, le type et les dates du stage, et évidemment la somme versée.

#### 4.3. Transmission des pièces au trésorier

A l'issue du stage, le responsable du stage établit un bilan financier (état des recettes et dépenses réelles), qu'il envoie au trésorier avec :

- o Le compte-rendu normalisé du stage (noms, adresses... des stagiaires et des cadres)
  - o Les chèques à encaisser : écrire au dos le nom et prénom du (ou des) stagiaire(s) concerné(s) par le chèque, ainsi que le type de stage pour les stages multi-niveaux (déc, perf, init...).
  - o Les NDF, signées, avec factures agrafées, et nom et adresse complète du créancier
- Le trésorier après vérification effectuée alors les paie-

ments directement aux intéressés (une fois par mois en début de mois) et retourne le compte rendu normalisé à l'EFS.

Le bilan financier doit faire apparaître une estimation précise des dépenses à venir (frais de compte-rendu...).

#### Conclusion

Le responsable d'un stage national doit être conscient de l'importance de ses procédures : chaque année la comptabilité des commissions est contrôlée par des vérificateurs aux comptes. N'hésitez pas à demander conseil au trésorier !

#### Document de référence :

Mémento du dirigeant :

- règlement financier de la FFS
- règlement intérieur de l'EFS
- gestion des échanges dans le cadre des accords bi gouvernementaux
- tenue de la comptabilité des commissions
- Vie associative et impôt
- Note trésorier fédéral du 19/07/2004

Effectif: 12 stagiaires - Durée : 7 jours - Cadres: 5

RECETTES	Euros	DEPENSES	Euros
<b>Participation des stagiaires</b>		<b>Frais matériels</b>	
		Indemnisation des cadres 4 x 100,1 euros	400,4
5 stagiaires initiateurs (5 x 57 euros x 7 jours) 1 stagiaire init formation continu (1 x 114 euros x 7 jours)	1995 798	Amortissement matériel collectif EFS 12 pers x 1,5 euros x 7 jours	126
5 stagiaires perf (5 x 57 euros x 7 jours) 1 stagiaire perf étranger (1 x 114 euros x 7 jours)	1995 798	Equipements individuels stagiaires perf 6 x 5 euros x 7 jours	210
		Carbure	100,35
		<b>Frais de déplacement</b>	
		Déplacement des cadres 2500 km x 0,28 euros	700
		Déplacements pendant le stage 1000 km x 0,28 euros	280
		<b>Intendance</b>	
		Hébergement en pension complète 17 pers x 28,15 euros x 7 jours	3349,85
		<b>Frais administratifs</b>	
		Assurance des stagiaires 6 x 6,6 euros	39,6
		Affranchissement, téléphone, déplacements responsable stage	100
		Frais après-stage (compte-rendu)	50
<b>Autres</b>		<b>Autres</b>	
		Stagiaire initiateur moins de 26 ans = 1	150
Déduction sur tarif EFS Stagiaire BI GOU	300	Aide CREI BI-GOU stagiaire étranger = 1	300
		Frais Fédéraux sur formation continu 10%	79,8
Indemnité de cadre abandonnée a la fédé = 1	100	Indemnité de cadre abandonnée a la fédé = 1	100
Perte de matériel EFS	75	Perte de matériel EFS	75
Label jeune après accord CoJ = 3	300	Transfert analytique Co J label jeune =3	300

#### **Exemple de budget d'un stage EFS**

# BILAN STAGES DE FORMATION PERSONNELLE 2005

Emmanuel Cazot

## 1- Les stages de découverte

- Stages au calendrier : 14
- Stages annulés : 2 ; pas de nouvelle de 1 stage.
- Comptes-rendus analysés : 14
- Total journées stage : 59.5
- Durée moyenne du stage : 4.25 jours
- Nombre de stagiaires : 72 (31 féminines soit 43%)
- Nombre de cadres : 44 (12 féminines soit 27%)
- Journées stagiaires : 318
- Journées cadres : 201.5

Peu d'annulations cette année et un stage de plus au calendrier. La durée de ce type de stage n'a été que de 4.25 jours cette année contre 5 jours l'année dernière. C'est la présence de nombreuses offres de formation « découverte » sur un week-end qui explique ces chiffres. A noter que ces « journées découverte » rassemblent de très nombreux stagiaires.

Comme habituellement, c'est ce niveau de formation qui rassemble le plus de féminines, aussi bien stagiaires (encore un petit effort et on sera à 50% pour les unes et les autres) que pour les cadres .

## 2- Les stages de formation technique et perfectionnement

- Stages au calendrier : 24
- Stages annulés : 4
- Comptes-rendus analysés : 21
- Total journées stage : 95
- Durée moyenne du stage : 4.5 jours.
- Nombre de stagiaires : 186 (64 féminines soit 34%)
- Nombre de cadres : 83 (12 filles soit 15%)
- Journée stagiaires : 797
- Journées cadres : 384

Ces chiffres comprennent les stages « prépa-initiateur et moniteur », journées et week-end techniques.

Le taux d'annulation de 16% redevient raisonnable et plus conforme, voire inférieur, à celui des années précédentes, avant 2004. On note également une grosse augmentation du nombre de stagiaires et notamment des femmes. Ces dernières se réapproprient aussi l'encadrement de ces stages.

Le taux d'encadrement de ce niveau de formation est sans surprise : il est de un cadre pour un peu plus de deux stagiaires. Ce qui contribue sans nul doute à la qualité de l'encadrement et à la satisfaction des participants.

## 3- L'ensemble des stages de formation personnelle

- Stages prévus au calendrier : 38 (+4 par rapport à 2004).
- Stages annulés : 6 (contre 9 l'année dernière)
- Stages dont nous n'avons pas eu de nouvelles : 2 (seulement !)
- Comptes-rendus analysés : 35
- Total journées stage : 154.5
- Nombre de stagiaires : 258 (95 féminines soit 37%)
- Nombre de cadres : 127 (24 féminines soit 19%)
- Journées stagiaires : 1115
- Journées cadres : 585

## 4- Observations et remarques

Les années se suivent et ne se ressemblent pas.

L'année 2004 était une année plutôt morose pour les stages de formation personnelle : grosse baisse du nombre de stagiaires, beaucoup de stages annulés (rappel : 33% d'annulation sur les stages perfs !), baisse inquiétante de la fréquentation féminine de ces stages.

L'année 2005 est à l'opposée , et nous dépassons même les chiffres exceptionnels de 2003.(Cf info EFS N°45/46) . Il n'y a jamais eu autant de stages organisés, autant de stagiaires depuis les 5 dernières années (voire plus !), et ces stages battent des records de fréquentation féminine, y compris pour les équipes d'encadrement habituellement très masculines.

Alors qu'il y a de plus en plus de stages, leur durée se réduit tous les ans un peu plus.

Année	2002	2003	2004	2005
Durée moyenne du stage (jours)	5.43	5.25	4.75	4.37

*Evolution de la durée moyenne des stages*

## Tentatives d'explications

- Il n'y a eu que très peu de perte d'information cette année puisque quasiment tous les organisateurs de stage ont renvoyé leur compte-rendu normalisé ou un bilan de leur projet . Qu'ils soient remerciés ici, c'est ainsi que nous pouvons avoir un reflet exact de la formation sur le terrain. Un effort reste à fournir cependant sur les actions d'enseignement local , organisées par des clubs ou CDS dont les informations

ne « remontent » pas toujours. A celles ci, les pages d'info EFS leur seront toujours largement ouvertes.

- Les stages s'adaptent à ce qui semble être les tendances de demain : stages plus courts notamment, voire très courts (2 jours le week-end) qui font le plein de stagiaires.

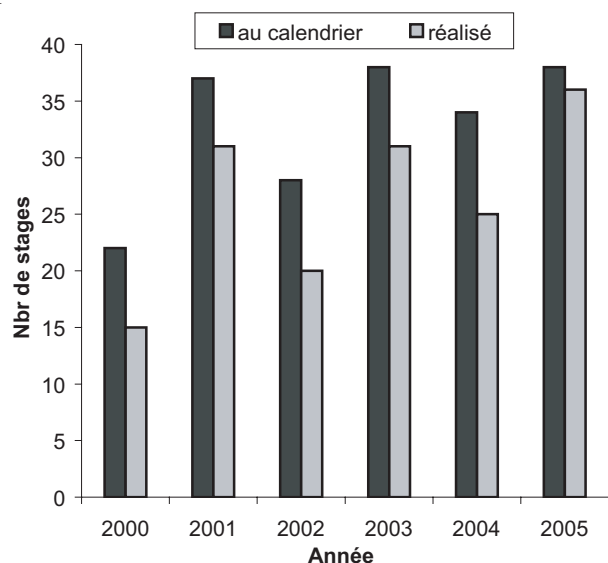
- Important recrutement local ou au sein des clubs : de plus en plus de stages ont lieu grâce à la participation de stagiaires issus de la région dans laquelle le stage se déroule. Hélas, bien que cela permette peut être de faciliter l'accès à la formation à davantage de participants, cela ne contribue pas à l'ouverture vers d'autres horizons karstiques et d'autres spéléos.

Détail de l'évolution des stages de formation personnelle depuis 2000

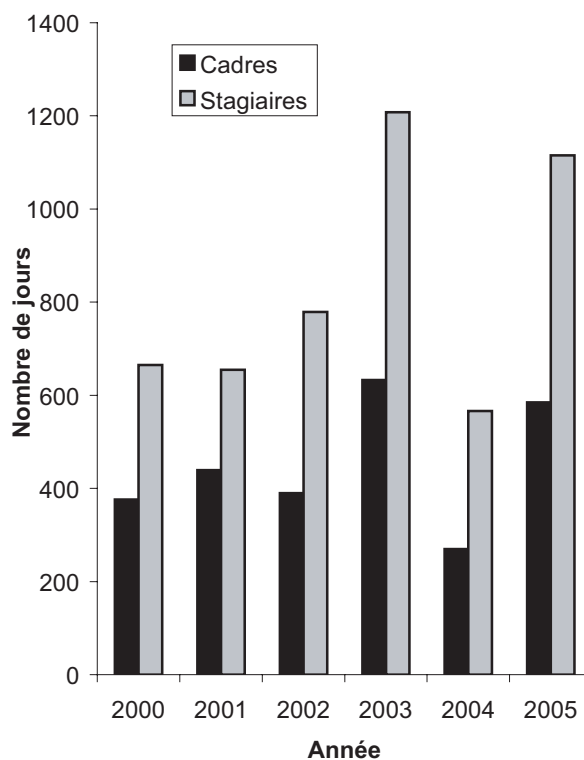
Années	2000	2001	2002	2003	2004	2005
Nb de stages au calendrier	22	37	28	38	34	38
Stages réalisés	15	31	20	31	25	36
Cadres	65	68	80	124	61	127
Stagiaires	130	102	157	239	127	258
Journées cadres	376	439	390	633	270	585
Journées stagiaires	665	655	779	1208	566	1115

Ces chiffres comprennent les stages « prépa-initiateur et moniteur », journées et week-end techniques.

Le taux d'annulation de 16% redevient raisonnable et plus conforme, voire inférieur, à celui des années précédentes.

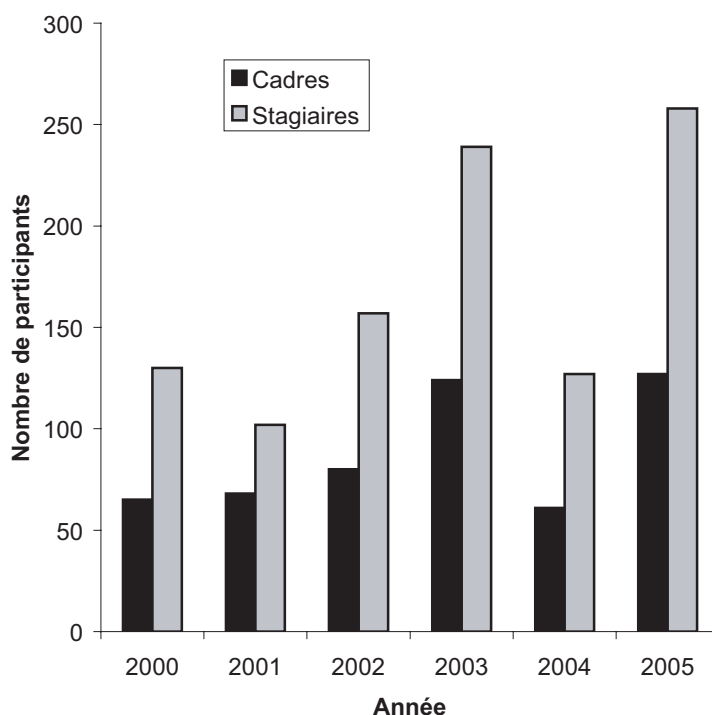


*Evolution du nombre de stages au calendrier et du nombre de stages réalisés*



*Evolution du nombre de journées stagiaires et cadres*

Le taux d'encadrement de ce niveau de formation est sans surprise : il est de un cadre pour un peu plus de deux stagiaires. Ce qui contribue sans nul doute à la qualité de l'encadrement et à la satisfaction des participants.



*Evolution du nombre de participants*

# LA FORMATION DE MONITEUR, BILAN 2005

**Judi Arnaud**

## Les chiffres

### **Module 0 :**

Organisé par Gérard CAZES du 19 au 24 février à Rivière du Tarn (Aveyron – Grands Causses), se stage aura rassemblé 8 stagiaires. Il faut noter que quatre d'entre eux ont poursuivi et validé le module 1, et trois sur ces quatre ont poursuivi et validé l'ensemble de la formation.

### **Module 1 :**

Organisé par Nicolas CLEMENT du 5 au 8 mai 2005 à St-Girons (Ariège), ces tests techniques auront rassemblé 15 stagiaires. 13 personnes ont validé ce module.

### **Module 2 :**

Organisé en partenariat avec la commission scientifique et Stéphane JAILLET du 25 au 30 juillet à la Grotte de la Luire (Vercors – Drôme), le stage national équipier scientifique a rassemblé 13 stagiaires dont 10 personnes en cycle moniteur qui ont toutes validé ce module de formation.

### **Module 3 :**

Organisé par Gérard CAZES du 22 au 28 octobre sur les Grands Causses, cette formation pédagogique a rassemblé 9 stagiaires moniteur et 8 stagiaires perfectionnement. 8 stagiaires moniteurs ont validé cette formation et terminent ainsi leur cycle en devenant moniteurs stagiaires.

### **Demande d'équivalence moniteur stagiaire :**

Pas de demande cette année d'initiateur titulaire de BEES option spéléologie pour obtenir une équivalence.

### **Les échecs dans le cursus moniteur :**

- 2 échecs dans le module 1 / 85% de réussite.
- Aucun échec dans le module 2 / 100% de réussite.
- 1 échec dans le module 3 / 89% de réussite.

### **Les nouveaux moniteurs stagiaires de l'année :**

Cette année on recense 8 nouveaux moniteurs stagiaires :

NOM Prénom	Mode d'obtention	Titularisation avant
ABADIE Pierre Michel	Formation EFS	2007
BEURRIER Nicolas		
DECHAUX Yann		
GALIBERT Olivier		
LECOQ Jean-Marc		
MAESTRACCI Brice		
PONS Cyril		
RUELLOUX Lalou		

### **Titularisation des moniteurs stagiaires :**

- 3 moniteurs stagiaires ont été titularisés cette année :

NOM Prénom	Mode d'obtention et titularisation
JOUIN Marc	Formation EFS et titularisation stage initiateur
TOMAT Hervé	
ALEXIS Eric	

### **Remarques et conclusions**

Le nombre de personnes inscrites en formation moniteur n'avait jamais été aussi important depuis que la formation modulaire est en place (1999). Ce qui est plus encourageant encore, c'est la bonne préparation des stagiaires, illustrée par les taux de réussite aux différents Modules (Info EFS 47).

Par contre toute médaille à un revers et les titularisations s'élèvent cette année à seulement 3 personnes toutes issues de la formation EFS. Il reste encore 3 moniteurs stagiaires des années précédentes qui doivent titulariser leur diplôme. Ce qui porte à 11 le nombre de moniteurs stagiaires à qui il reste la titularisation. Enfin il reste encore 6 personnes en formation dans le cycle.

La Direction Nationale travaille actuellement à la mise en place d'un livret de formation qui devrait permettre aux stagiaires de s'inscrire à l'ensemble des modules, d'avoir une meilleure vue d'ensemble de la formation et d'ainsi mieux se placer dans celle-ci. Ce livret devrait aussi permettre aux formateurs d'avoir un meilleur suivi des stagiaires sur l'ensemble de leur formation. J'espère que ce livret aboutira pour le cycle 2006 qui démarrera bientôt.

Ce bilan annuel est le premier que je rédige en tant que responsable des formations moniteur. Je souhaite ici remercier mon prédécesseur Nicolas CLEMENT pour le travail qu'il a et qu'il continue à accomplir pour l'Ecole Française de Spéléologie avec comme à son habitude rigueur et dévouement.

# LUMIÈRE SUR LA GESTION DES EPI

Marc Jouin, Gérard Cazes

La FFS vient d'envoyer aux clubs les « Recommandations fédérales pour la gestion des Equipements de Protection Individuelle (EPI) et des équipements similaires ». Ces recommandations sont la mise en oeuvre de ce que la norme « XP S72-701, Gestion des EPI... » pourrait exiger si elle est validée en l'état actuel du texte.

Pourquoi cette norme :

Jusqu'à présent, l'article L235.5 du code du travail interdisait de mettre à disposition (prêt ou location) du matériel de protection contre les chutes de grande hauteur ayant déjà été utilisé. Le décret du 19 mars 2004 modifie le code du travail en autorisant la mise à disposition et la location des EPI contre les chutes de hauteur dans le cadre d'activités sportives et de loisir, en contrepartie d'une gestion (identification, contrôle et suivie) de ces équipements (cf. normes AFNOR). Il corrige une situation législative ingérable introduite en 1992 lors de la transposition en droit français de la directive européenne 89/689/CE sur les EPI.

Aujourd'hui le législateur autorise la mise à disposition et la location des EPI en contrepartie d'une gestion (identification, contrôle et suivi) de ces équipements. C'est pourquoi un groupe technique a été institué au sein de l'AFNOR pour rédiger cette norme. Il est constitué de plusieurs membres (fabricants, utilisateurs dont la FFS).

Le FFS ne peut aller contre cette volonté, son rôle est de donner à ses membres les moyens (les outils) d'appliquer la norme. C'est le rôle du document qui a été envoyé aux clubs.

Cette norme XP S72-701 est en phase expérimentale jusqu'au 1er septembre 2006. Elle soulève un certain nombre de questions (comme la gestion du matériel déjà dans les clubs et CDS) qui seront posées à l'AFNOR afin de nous en faciliter l'application.

La grande nouveauté apportée par cette norme est que le matériel doit être suivi par le biais de fiches de vie qui permettent un suivi du matériel depuis son achat jusqu'à sa mise au rebut. Ces fiches de vie sont tenues dans un registre et permettent de garantir que le matériel a subi les contrôles annuels demandés par la norme, ce qui doit garantir sa qualité durant toute sa durée de vie.

Les contrôles ne peuvent être réalisés que par des personnes habilitées au contrôle du matériel dont tous les brevetés fédéraux qui ont « d'office » cette qualification.

L'ensemble des brevetés de la FFS aura donc une part active dans la mise en application de cette Norme au sein des clubs. Il est très important que tous ceux qui seront concernés par cette norme établissent des remarques avant la promulgation du texte définitif (prévue pour septembre 2006). Si vous appliquez déjà cette norme dans votre club ou CDS, les remarques et/ou difficultés dont vous voudrez bien nous faire part, seront prises en compte et portées à la connaissance de l'AFNOR.

Il faut donc faire remonter vos remarques au siège de la FFS pour que la synthèse des problèmes rencontrés par les utilisateurs soit présentée à l'AFNOR avant le 31 mai 2006.



# BILAN ACTIONS D'ENSEIGNEMENT 2005 CSR « C » RHÔNE-ALPES : Stages régionaux et Comités Départementaux de Spéléologie

Isabelle Jouet et marcel Meyssonier

## SYNTHÈSE RÉGIONALE

Un calendrier des stages/ manifestations en Rhône-Alpes (A4, RV) a été réalisé en début d'année et diffusé à tous les clubs (en plus du calendrier national FFS).

**Stage initiateur fédéral spéléo** (du 23 au 30 avril 2005, Vallon, Ardèche) / organisateur CSRRA/ responsable de stage Emmanuel Cazot/ 4 cadres (E. Cazot, Gérard Cazes, Delphine Molas) et 8 stagiaires (7 H + 1 F), dont 5 de Rhône-Alpes (2 Isère, 1 Drôme, 1 Loire, 1 Haute-Savoie)/ réussites : ? / CR en attente.

**Stage découverte/ perfectionnement technique en parallèle** (24 au 30 avril, Vallon, Ardèche) / organisateur CDS Ardèche/ responsable de stage : Judicaël Arnaud/ 6 cadres, tous de Rhône-Alpes (J. Arnaud, Florence Colinet, Nicolas Legrand, Jean-Marc Verdet, Cécile Proust, Grégory Guillaume)/ 16 stagiaires, dont 11 de Rhône-Alpes (1 Ain, 8 Haute-Savoie - de l'EDS 74 -, 2 Rhône) CR détaillé (34 p.)

**Stage scientifique régional** : thème archéologie en grotte (25-29 octobre, Orgnac, Ardèche), programmé pour la 3ème année consécutive/ responsable : Jacques Romestan + équipe pédagogique du Musée régional de Préhistoire d'Orgnac/ a été annulé par manque de candidats (3).

**Cycle de formation «biospéologie»** / avec des visites de diverses cavités, et des prélèvements de faune

aquatique dans plusieurs départements de la région a été institutionnalisé cette année au sein de la commission scientifique régionale / associant des spéléos intéressés de divers clubs de l'Ain, Drôme, Isère, Rhône, ...). Un programme informel existait de fait depuis plusieurs années; un article est paru dans le n° 101 de Spelunca qui en précise les objectifs scientifiques, techniques et pédagogiques, et qui prend toute sa place au sein des activités du tout nouveau «groupe d'étude Biospéologie» de la commission scientifique FFS.

Le second **stage «techniques légères»** / Utilisation du matériel léger (23 au 29 octobre, gîte ASPA, plateau d'Albion, Vaucluse) / responsable : Marc Jouin, a été annulé par manque de participants.

**Stage régional Perfectionnement plongée souterraine** (CSR Rhône-Alpes, Ain-Jura/ J. Locatelli 5 - 8 mai) annulé ?

Un **Rassemblement régional de plongeurs sur le thème** : «Sécurité et secours en plongée souterraine» a été organisé par la commission plongée du CSRRA (Jean-Pierre Baudu), à Bourg-Saint-Andéol (Ardèche), les 16-17 avril 2005.  
CR à venir.

A noter plusieurs stages «canyon» (technique ou formation de cadres) organisés par l'EFC en Rhône-Alpes en 2005 (cf. calendrier national)

## CDS 01

Ecole départementale de spéléologie du CDS de l'Ain - Année de création : 01/12/2004

	Nombre	débutants	ayant 1 an de pratique	ayant 2 ans de pratique	ayant 3 ans de pratique	ayant 4 ans de pratique et +
participants année 2005	13	12	1	0	0	0

Date de la sortie	Thème de la sortie	Site	Nb De Participants	Observations
21/12/2004	Découverte	Jujurieux	4	Groupe St Euph
24/12/2004	Initiation tech. corde	Mur escal.	4	Groupe St Euph
15/01/2005	Géologie	Drom	4	Groupe St Euph
15/02/2005	Progression sur corde	La côte	4	Groupe St Euph
15/03/2005	Progression sur corde	Crochet sup	4	Groupe St Euph
02/04/2005	Progression sur corde	Crochet sup	4	Groupe St Euph
12/02/2005	Découverte	Mines Beauj.	5	Groupe St Didier
02/03/2005	Progression sur corde	La côte	5	Groupe St Didier
19/03/2005	Progression sur corde	Crochet sup	5	Groupe St Didier
06/04/2005	Progression sur corde	Vaulx	5	Groupe St Didier
13/04/2005	Progression sur corde	Jujurieux	5	Groupe St Didier
08/06/2005	Progression sur corde	Antona	5	Groupe St Didier
09/04/2005	Progression sur corde	La côte	4	Groupe Hautecourt
05/05/2005	Progression sur corde	La tière	4	Groupe Hautecourt
02/07/2005	Découverte Canyon	Bief Goulette	4	Groupe Hautecourt
08/10/2005	Traversée	Courtouphle	4	Groupe Hautecourt
22/10/2005	Progression horizont.	BAC	4	Groupe Hautecourt
05/11/2005	Progression sur corde	Préou	4	Groupe Hautecourt

**Stage «Equipier-Chef d'équipe «Spéléo-secours français (CDS Ain/ B. Abdilla, 9 -13 septembre) :** réalisé / CR en attente envoyé au SSF Nat / 18 stagiaires

**Camp Jeunes/ Grandes cavités de l'Ain (CDS Ain/ B. Abdilla, 21-24 avril) :** Transformé en sortie interclub (6 jeunes -18 ans)

**Camp Jeunes/ 15-20 ans (CDS Ain/ B. Abdilla, 30 juin au 3 juillet, Isère) :** Camp jeune Maurienne (simultanément à la sortie CDS01) (7 jeunes -20 ans) – 3 jours (Mine / Via Ferrata / Canyon) encadrement B. Hugon / B. Desprez / B. Abdilla.

**Stage «Gestion d'un club» (CDS Ain/ B. Abdilla, 10-11 décembre) :** annulé pour manque de candidat

**Stages découverte / Techniques de progression canyon (CDS Ain/ B. Abdilla, 5 - 8 mai, Ain) :** Réalisé / CR envoyé à l'EFC / 13 stagiaires

### **CDS 07**

L'aide financière du Comité a été élargie cette année aux stages de formations personnelle à hauteur de 25%.

### **Stages EFS:**

Stage Perf / Découverte

Organisé pour le compte du CDS 07 au gîte du CESAME à Vallon Pont d'Arc du 24 au 30 avril 2005 (16 stagiaires et 7 cadres).

### **Ecole départementale de spéléologie :**

5 Week-ends techniques ont été mis en place de mars à décembre (Ardèche / Gard / Plateau d'Albion). Ils sont ouverts aux membres des clubs et aux individuels. Ils ont rassemblé 15 participants avec une moyenne de 5,75 personnes par sortie. Il faut noter une participation plus large des clubs cette année (Aubenas, Bidon, Privas).

### **Camp d'exploration**

Pour la quatrième édition, toujours sur les Hauts plateaux du Vercors, ce camp est ouvert aux membres des clubs. Il a rassemblé 17 participants du 20 août au 4 septembre. 3 participants été issus de l'EDS 07. Les

travaux dans le Scialet Zyvite (-180) ont été poursuivis ainsi que le travail de fond sur ce secteur avec de nombreuses prospections. Le E51 est actuellement en cours d'exploration (-120m arrêt sur blocs avec courant d'air). Voir bulletin du CDS07 (Tubes 26 / 2005).

### Sorties scolaires

Elles ont permis à 198 élèves de 8 à 13 ans de deux collèges, deux écoles primaires et un centre éducatif de découvrir le milieu souterrain au travers 26 ½ journées.

#### *Lycée Agricole d'Aubenas*

Un cycle de 5 demi-journées aux techniques de progression sur corde est proposé à 12 élèves pour les rendre autonome. A l'issue de cette formation 2 week-ends en falaise sont programmés. Les élèves accompagnés de J.P. Mandin (botaniste) mènent alors une étude sur la population de Genévrier de Phénicie dans les Gorges de l'Ardèche (Cf bulletin du CDS07 Tubes 25 / 2004).

**Stage «Mise en place de balisage sous terre (CDS Ardèche/ Judicaël Arnaud, 18-20 avril) : annulé.**

### CDS 26

#### **Développer la formation :**

Nous avons poursuivi la politique de financement des stages ou journées découverte et formation organisés par les clubs :

- 5 journées de **découverte** ont été programmées, représentant **69 journées-participants**,
- 9 journées de **formation** ont été dispensées représentant **89 journées-participants**.

Le CDS a participé au financement d'un stage initiateur et compte **un nouvel initiateur** dans ses rangs.

Le CDS a organisé des stages techniques :

- le stage **désobstruction** sous la conduite de Claude Darlet a rassemblé 12 personnes pendant 2 jours
- le stage **désobstruction «cartouches** », piloté par Christian Lanthelme a réuni 6 personnes pour 1 journée
- le stage **perfectionnement aux techniques d'équipement**, organisé par Gilles Monteux a mobilisé 9 personnes pendant 2 jours, avec la direction technique de Philippe Rondel, Breveté d'Etat
- Gilles Monteux a organisé un stage **GPS**

pour 10 personnes sur 2 jours

- Le stage **photo souterraine** sur un week-end n'a réuni que 3 personnes, malgré un programme intéressant concocté par Christian Lanthelme, avec Serge Caillault de la revue « Spéléo ».

Soit **9 journées**, totalisant **71 journées-participant**.

### CDS 42

L'accent a surtout était mis sur la **formation des jeunes**.

L'organisation de plusieurs journées de découverte/initiation à la spéléologie avait pour objectif de créer une équipe soudée et motivée de jeunes. Le pari relevé par Julien Ponsard a été gagné puisque son projet se transforme pour 2006 en Ecole Départementale de Spéléologie.

Projet d'autant plus difficile que, rappelons le, la Loire n'est pas un département karstique. L'organisation des sorties est complexe, les déplacements sont systématiques et se déroulent principalement sur le week-end. Les jeunes doivent vraiment être motivés. Félicitations à Julien.

Mais, le reste de la population n'a pas été oublié et de nombreuses journées « découvertes » ont été organisées par les différents clubs de la Loire.

Le stage « techniques légères » programmé pour la toussaint 2005 a été annulé faute de participants. Nous ne pouvons que le regretter.

### CDS 69

*A souligner au niveau des clubs du Rhône, la richesse et la diversité des actions entreprises – et la bonne ambiance entre les clubs du département !*

Exceptionnellement en 2005, ne se sont pas déroulés les 2 stages formation et perfectionnement technique prévus et le WE de formation technique secours de février en Ardèche.

Donc ont eu lieu chronologiquement :

- Stage « **prise en main du GPS** » / organisateur CDS Rhône, J.-P. Grandcolas, Jacques Romestan (15 mars, Lyon, et 19-20 mars, Gard). 1 cadre (Rhône) / et 18 stagiaires (17 du Rhône, 1 de l'Ain). CR détaillé (20 p. + annexes, 50 p.)
- Le stage **désobstruction** les 18 et 19 juin s'est déroulé dans les Bauges, sur le massif du Margériaz,

avec 12 participants du Rhône et de la Savoie.

- Six sauveteurs du Rhône ont participé à l'**exercice commun** avec la Haute-Savoie en septembre sur le massif du Parmelan.

- **Journées Nationales de la Spéléologie** : environ 300 personnes ont profité de ces journées « Portes Ouvertes » dans différentes cavités de l'Ain (Jujurieux et Ventilo), de l'Ardèche ou du Vercors. Encadrées par les Dolomites, GS Dardilly, Tritons, Vulcains, SCV, GUS, entre autres.

- Stage **Formation à l'équipement & perfectionnement technique** (CDS Rhône / J.P. Grandcolas, printemps 2005, Ardèche, Doubs, Savoie) : annulé.

- Stage **Perfectionnement technique et exploration** (CDS Rhône / J.P. Grandcolas, automne 2005, Savoie) : annulé.

La projet de création de l'Ecole Départementale de Spéléologie sous la direction de Joël Possich n'a pas débouché, les causes sont multiples : motivation, finances, disponibilité,...

## FORMATION DE CADRES 2005

	INITIATEUR SPELEO	INITIATEUR CANYON	MONITEUR SPELEO	MONITEUR CANYON	BREVET D'ETAT
<b>Ain</b>					1
<b>Ardèche</b>	2				1
<b>Drôme</b>	3	1			
<b>Isère</b>	5	1	1		3
<b>Loire</b>	1				
<b>Rhône</b>		2		4	1
<b>Savoie</b>	2				
<b>Haute Savoie</b>	1				
<b>TOTAL</b>	<b>14</b>	<b>4</b>	<b>1 ?</b>	<b>4</b>	<b>6*</b>

\* 6 brevets d'Etat d'éducateur sportif 1er degré, option spéléologie délivré en septembre 2005 (cf. unique jury d'examen, Creps Rhône-Alpes, Vallon, sur 23 BEES délivrés) : 1 Ain, 1 Ardèche, 3 Isère, 1 Rhône.

(Jean-Louis Battaglia, Yves Contet, Christian Hilaire, Jérôme Lacou, Nicolas Legrand, Fabien Leguet)

Pour mémoire, le stage international «Equipier scientifique» (module 2 de la formation de moniteur fédéral) s'est déroulé dans le Vercors, avec l'étude de la grotte de la Luire (du 25 au 30 juillet), en collaboration avec le Groupe spéléo valentinois.



## COUPONS INITIATION 2005

### Coupons initiation 3 jours

	Plus de 26 ans		De 18 à 26 ans		< à 18 ans			TOTAL	soit H et F
	H	F	H	F	H	F	S/Total		
<b>C01</b>	4	3	6	3	2	2	4	<b>20</b>	
<b>C07</b>	0	0	3	1	2	0	2	<b>6</b>	
<b>C26</b>	1	0	1	0	0	0	0	<b>2</b>	
<b>C38</b>	2	5	3	2	9	11	20	<b>32</b>	
<b>C42</b>	36	27	8	10	56	8	64	<b>145</b>	
<b>C69</b>	15	5	18	10	8	6	14	<b>62</b>	
<b>C73</b>	5	3	1	2	2	0	2	<b>13</b>	
<b>C74</b>	1	0	0	0	0	0	0	<b>1</b>	
<b>Région</b>	<b>64</b>	<b>43</b>	<b>40</b>	<b>28</b>	<b>79</b>	<b>27</b>	<b>106</b>	<b>281</b>	<b>183 &amp; 98</b>

### Coupons initiation 1 jours

<b>C01</b>	62	28	18	12	31	28	59	<b>179</b>	
<b>C07</b>	20	9	13	9	33	9	42	<b>93</b>	
<b>C26</b>	12	5	8	5	8	10	18	<b>48</b>	
<b>C38</b>	56	26	15	20	38	34	72	<b>189</b>	
<b>C42</b>	2	1	0	0	4	1	5	<b>8</b>	
<b>C69</b>	123	65	76	66	77	30	104	<b>434</b>	
<b>C73</b>	61	25	26	23	26	19	45	<b>180</b>	
<b>C74</b>	22	16	2	4	22	18	40	<b>84</b>	
<b>Région</b>	<b>358</b>	<b>175</b>	<b>158</b>	<b>139</b>	<b>236</b>	<b>149</b>	<b>385</b>	<b>1215</b>	<b>752 &amp; 463</b>

On note une augmentation des coupons d'initiation dans l'ensemble, du côté des féminines et des moins de 18 ans. Nous ne pouvons que féliciter les personnes qui mettent toute leur énergie pour faire connaître notre activité.

Il y a de grandes disparités en fonction des départements et c'est la Loire qui l'emporte de loin sur les coupons 3 jours (effectivement, il est logique qu'ils prévoient des initiations sur 2 à 3 jours car les cavités ne sont pas à proximité). Le Rhône l'emporte sur les coupons journaliers.

**Jean-Marc Lecoq**

## **En 2004 :**

### **Aide aux stage EFS :**

- 4 aides pour des stages EFS ont été distribuées en 2004 dont deux pour des moins de 26 ans (50 €) et deux adultes, soit 160 €. Un fédéré de l'Eure et trois de Seine Maritime, c'est trop peu sachant que l'on a des sous pour cela.
- Aucune aide pour des stages diplômants n'a été demandée.
- Un (une) nouvel(le) initiateur du Calvados.

### **Matériel EFS J :**

- En 2004, la remise en état des casques et des équipements individuels a été continuée pour une somme de 668,57 €, une partie des anciens baudriers a été changée (5).
- 4 clubs ont bénéficié du prêt de ce matériel, il est à votre disposition alors profitez en pour vos initiations. (8 équipements individuels complet et 8 casques dont 4 avec éclairages à leds).

### **Week end techniques :**

- 2 week end techniques ont été organisés à Caumont avec à chaque fois une dizaine de participants (essentiellement venus du Calvados ! Merci à Hervé d'avoir bien voulu les accueillir chez lui pour l'hébergement). Divers ateliers sont proposés à chaque fois lors de ces WE ; technique d'équipement, réchappe, décrochage, balancier,... une bonne occasion pour certains de revoir ces techniques ou de les apprendre pour d'autres mais aussi une bonne occasion de se rencontrer et de discuter toujours dans la bonne humeur.

### **Initiation collègue de Bourg-Achard :**

- A la demande d'un professeur d'EPS du collègue de Bourg-Achard (ancien Spéléo) animant une section sport de pleine nature (escalade, kayak et maintenant Spéléo), il nous a été demandé de les aider pour la session Spéléo, plusieurs sorties ont été alors organisées ; une première sortie à Caumont en horizontale (rivière, salle blanche, gag sept,...) puis trois initiations en gymnase aux techniques de spéléo verticales (une copie de certains chapitres du manuel technique

de l'EFS a été remis aux 25 élèves) ensuite ils ont pu en deux sorties gravir les Chocottes pour finir en juin par leur camp de fin d'année en Ardèche ou ils ont pu pratiquer l'ensemble de ces activités dont la Spéléo grâce à la collaboration d'Ecole départementale de Spéléologie de l'Ardèche ou ils ont fait la traversée de l'évent supérieur de la goule de Foussoubie. Un succès pour cette opération, les profs et les élèves en redemandent... Une aide de 200 € a été versée par l'EFS J pour cette opération couvrant essentiellement les frais d'assurances.

### **Stages Nationaux :**

- Plusieurs cadres régionaux participent désormais régulièrement à l'encadrement, l'organisation de stages de l'EFS (Lot, Doubs, Vaucluse). Le stage annuel de février dans le Lot compte régulièrement beaucoup de Normands, ce qui permet facilement le co-voiturage, profitez en.

### **Journées d'études de l'EFS :**

- Une délégation Normande de 6 personnes a participé aux journées d'études de l'EFS à Aix en Provence en novembre dernier. Ces premières journées d'études inter commissions (EFS, EFS, EFPS) avaient pour thème « Femmes et Spéléologie ».

## **En 2005 :**

### **Aide aux stage EFS :**

- 9 aides pour des stages EFS ont été distribuées en 2005 dont 4 pour des moins de 26 ans (50 €) et 5 adultes, soit 513.75€. Trois pour des fédérés de l'Eure et 6 de Seine Maritime,.
- 3 aides pour des stages initiateurs ont été demandées.
- trois nouveaux initiateurs en Seine Maritime dont un de 16 ans !. Bravo aussi à l'ASIRS qui se dote donc de deux nouveaux initiateurs.
- Un moniteur qui a validé son monitorat au stage de février (Hervé) dans le Lot
- Un nouveau moniteur stagiaire qui validera en février 2006.

- 1 week end techniques a été organisé à Caumont avec une dizaine de participants.

**Initiation collège de Bourg-Achard :**

Même programme qu'en 2004 pour le début de cette session. Le camp en ardèche a été remplacé par un camp de fin d'année dans le LOT ou ils ont pu pratiquer l'ensemble de ces activités dont la Spéléo grâce à la collaboration de la base de plein air des Amis du Célé ou ils ont fait deux sorties Spéléo encadrées par les éducateurs sportifs de la base.

Un succès pour cette seconde opération, les profs et les élèves en redemandent... Ils repartent d'ailleurs au même endroit en 2006. Une aide de 300 € a été versée par l'EFS J pour cette opération couvrant essentiellement les frais d'assurances.

**Stages Nationaux :**

- Plusieurs cadres régionaux participent désormais régulièrement à l'encadrement, l'organisation de stages de l'EFS (Lot, Doubs, Vaucluse). Le stage annuel de février dans le Lot compte régulièrement beaucoup de Normands, ce qui permet facilement le co-voiturage, profitez en. En 2005, 9 Normands ont participé a ce stage.

**Journées d'études de l'EFS :**

- Une délégation Normande de 3 personnes a participé aux journées d'études de l'EFS à Mejjannes le Claps en novembre dernier. Ces deuxième journées d'études inter commissions (EFS, EFS, EFPS) étaient organisés en parallèle des états généraux de la fédération.

L'année étant déjà entamée, ça commence bien... Notre moniteur stagiaire a validé son monitorat en février dans le Lot. Sur le même stage 7 stagiaires Normands en perfectionnement (5 adultes de Seine-Maritime et 2 jeunes du Calvados) et 2 cadres Normands.

Un premier WE technique à Caen est prévu les 25 et 26 mars, déjà pas mal d'inscrits.

Aucun WE technique n'est inscrit cette année au calendrier national des stages de l'EFS, aucun cadre n'a souhaité malgré mes demandes se lancer (sauf une demande pour le WE de Caen mais arrivée tardivement pour la publication au calendrier) dans cette organisation...

Notre région commence a compter bon nombre de cadres (initiateurs et moniteurs) et il serait souhaitable que les nouveaux diplômés se lancent dans ce type d'organisation, bien entendu l'EFS sera là pour les épauler.

L'opération avec le collège de Bourg Achard sera reconduite cette année encore, il me faudra un coup de main pour les sorties, merci aux cadres disponibles en semaine de me contacter...

Je souhaite également organiser en octobre 2006, les premières rencontres des cadres EFS de Normandie avec comme sujet : « Le recrutement dans les clubs » mais se sera aussi l'occasion de définir quel WE technique pour 2007.

# BILAN SUCCINCT D'ACTIVITÉS QUADRIENNALES 2001-2005 DU DÉPARTEMENT ENSEIGNEMENT DE SPÉLÉOLOGIE DE L'UNION INTERNATIONALE

Marcel Meyssonier

Le bilan des activités récentes du Département de l'Enseignement spéléologique n'est pas très conséquent, et nous regrettons de le livrer aussi sommairement. Depuis plusieurs années, nous avons un plan de développement qui porte sur trois axes principaux :

- + Des rencontres régulières, regroupant les enseignants spéléologues concernés par la spéléologie et la didactique.
- + Une incitation au développement d'échanges bi-gouvernementaux dans le domaine sportif.
- + Des publications, et le regroupement des données bibliographiques sur l'enseignement de la spéléologie.

Après le Symposium « Enseignement de la spéléologie en Europe » (Orthez, France, 1994), deux autres rencontres internationales ont été successivement organisées, en Espagne (Madrid, 1998), puis en Roumanie (Stîna de Vale, 2000). Le nombre de pays représentés pour ces dernières rencontres a été relativement faible (moins de 5), les échanges beaucoup moins riches, et depuis aucune proposition d'organismes potentiels ne nous est parvenue.

*Il serait donc souhaitable de programmer à nouveau – en 2007 – entre deux congrès internationaux - une manifestation portant sur des thèmes consacrés à l'enseignement et la didactique : ce serait l'occasion de faire le point sur la diversité de l'enseignement dispensé dans nos différents pays, et de faire part des expériences pédagogiques qui ont vu le jour ces dernières années. Pour s'en faire une idée, on se reportera au sommaire des Actes du Symposium de 1994 (U.I.S. Enseignement n° 8-2000, Spelunca-Mémoires n° 24, 194 p.)*

En ce qui concerne l'incitation au **développement d'échanges bi-gouvernementaux**, c'est surtout par le canal de la France, qui dans le cadre de la politique gouvernementale de son Ministère de la Jeunesse, des

Sports et de la Vie Associative, met en place des programmes annuels d'échanges de jeunes sportifs, de cadres ou d'experts – avec prise en charge des frais de déplacement et de séjour. Les pays concernés ces dernières années par ces échanges ont été essentiellement européens (Belgique, Bulgarie, Hongrie, Irlande, Liban, Pologne, Roumanie).

Cependant, on a noté récemment une diminution, voire la disparition de certains programmes, en l'absence de crédits alloués. Les bilans de ces actions paraissent annuellement dans le périodique annuel de la Commission des relations et expéditions internationales de la Fédération française (n° 9-2000 à 12-2003).

*Pour ce type d'échange, il est indispensable qu'il y ait une volonté commune et une démarche concertée entre les représentants des fédérations et des administrations, pour les pays ayant signé des protocoles d'accords dans le domaine sportif. Le domaine des échanges de jeunes (« programme Jeunesse ») des Ministères concernés de différents pays serait à explorer, en relation avec des organismes de formation d'animateurs, de centres de vacances ou de loisirs, ou dans le cadre scolaire (cf. financement de plusieurs actions conduites entre la France et la Roumanie par exemple).*

Pour la **formation de cadres** (avec dans certains cas la délivrance de « brevets validant des compétences pour l'encadrement »), on peut noter plusieurs initiatives françaises récentes visant à organiser des « stages d'initiateur de spéléologie », sur la base de ses programmes, avec des associations nationales de plusieurs pays (Grèce, Hongrie, Serbie ...). Il en est de même pour de nombreuses formations spécifiques de spéléo-secours qui sont du domaine de la Commission secours de l'U.I.S.

Le troisième volet concerne les **publications et les recherches bibliographiques**.

On peut noter l'existence pour de nombreux pays d'une « école nationale de spéléologie », ou de « commission des stages », ou de commission d'enseigne-



ment, qui publient régulièrement leur « calendrier de stages », puis des bilans d'activités, et des rapports pédagogiques ; ceux-ci parviennent de façon ponctuelle au Département enseignement U.I.S. Plusieurs fédérations nous envoient en outre, gracieusement leurs publications nationales (Belgique, Espagne, France, Italie, Roumanie, Suisse), dans lesquelles il est fait état des stages organisés, et nous les en remercions.

En contrepartie nous leur faisons parvenir annuellement un « calendrier des manifestations nationales, et internationales » que nous diffusons largement sous le couvert du Département Enseignement UIS.

Le département Enseignement U.I.S. n'a pas réussi, comme les précédentes années à réaliser et diffuser un exemplaire de sa revue « Enseignement Spéléologie U.I.S. » (dernière parution, n° 8, - 2000).

Il est fait appel régulièrement aux correspondants pays de l'U.I.S. pour obtenir des bilans synthétiques, voire des documents pédagogiques, mais sans trop de succès....

*Un effort devrait être fait dans ce domaine en vue d'une publication pouvant paraître à l'issue du congrès U.I.S. 2005.*

A noter cependant, une précieuse publication espagnole rédigée suite à la rencontre internationale des enseignants tenue à Madrid en 1998 (Furada, Revista dos espeleologos galegos, n° 11, diffusé en 2003), dressant une liste de tous les documents pédagogiques, bibliographiques et audiovisuels parus en Espagne.

*Nous aimerions que de telles initiatives se développent dans d'autres pays. En effet, nous notons qu'un nombre conséquent d'articles, et d'ouvrages concernant l'enseignement de la spéléologie sont analysés annuellement dans le Bulletin bibliographique spéléologique/ Speleological Abstracts, réalisé par la Commission Documentation de l'U.I.S. à laquelle nous collaborons activement.*

**En conclusion**, si la vitalité du département Enseignement de l'U.I.S. qui ne compte plus actuellement beaucoup de forces vives laisse à désirer, on note, grâce aux nombreux contacts et publications dont nous disposons, que de nombreux pays développent une politique très active dans le domaine de l'enseignement spéléologique.

Une rencontre est programmée lors du congrès international en Grèce en août 2005 ; nous espérons y voir de nombreux représentants de fédérations et d'écoles de spéléologie des pays membres de l'U.I.S. Nous espérons que de nouveaux contacts pourront s'y nouer et nous permettront de remettre à jour la base de données et les adresses des différentes équipes qui oeuvrent pour le développement de l'enseignement de la spéléologie de par le monde.

La structuration spéléologique nationale de nombreux pays s'est réalisée souvent grâce aux activités de terrains, stages et rencontres, animées par de nombreux enseignants qui mènent des actions pédagogiques et de vulgarisation axées sur la sécurité, les techniques de progression spéléologique et la protection du milieu souterrain.

Sécurité dans les techniques spéléologiques, et protection de l'environnement karstique sont les deux axes prioritaires d'une pratique spéléologique « responsable », dans le cadre d'une politique internationale affichée dans le domaine du développement durable.

Nous aimerions que toutes les actions qui pourraient voir le jour sous l'égide du Département de l'enseignement spéléologique de l'U.I.S. se placent dans cette optique pour les années à venir.

**Compte rendu du Département Enseignement présenté lors de l'assemblée générale de l'U.I.S.**  
**Samedi 27 août 2005, Kalamos, Grèce par Marcel Meyssonier**

*Le compte rendu succinct des activités 2001-2005 du département Enseignement de l'Union Internationale de spéléologie a été publié dans la dernière parution de l'« U.I.S. Bulletin ». Je n'y reviendrai pas, et merci à Pavel Bosak d'avoir assuré cette édition.*

*Je signalerai donc seulement que les trois axes de travail définis depuis plusieurs années par le département de l'enseignement n'ont été que partiellement suivis, surtout en l'absence de proposition d'organisation de rencontres internationales d'enseignants durant cette période.*

*Les protocoles d'accords bi-gouvernementaux ces dernières années ont par contre permis de financer des échanges de cadres et de jeunes spéléologues d'une dizaine de pays différents.*

*Nous continuons aussi à collationner toutes les données bibliographiques portant sur l'enseignement et la didactique de la spéléologie avec la commission documentation de l'U.I.S., via le Bulletin Bibliographique/Speleological Abstracts, animée par Patrick Deriaz.*

*Ces actions seront encore à développer dans les années à venir. En particulier, une proposition de rencontre internationale sur le thème de l'enseignement serait envisageable pour 2007-2008 à l'initiative de la France, mais d'autres propositions peuvent nous parvenir.*

*Une réunion informelle de la commission a pu se réaliser durant le présent congrès, vendredi 26 août, et treize pays étaient représentés, soit par des délégués officiels, soit par des spéléologues intéressés. Il a été évoqué certains problèmes lors de cette table ronde bien trop courte.*

*En particulier les représentants de plusieurs pays ont demandé une aide pour pouvoir disposer d'outils techniques et pédagogiques pour l'enseignement de la spéléologie. Une suggestion a été faite pour résoudre les problèmes posés par le manque d'information, avec la création d'un groupe de discussion sur internet. Nous allons donc la proposer à l'ensemble des délégués et correspondants de la commission*

*Autre souhait : un travail sur les différentes méthodes pédagogiques que nous pourrions préconiser au niveau international, c'est-à-dire, l'essentiel pour nous « partir des observations souterraines et du terrain », donc de la pratique, avant d'aborder les questions théoriques.*

*Il a été aussi évoqué le désintéressement sensible des plus jeunes, pour une pratique suivie de la spéléologie, et il serait intéressant de voir comment certains pays ont pu résoudre ce problème. Il s'agit de la pratique en milieu scolaire, mais aussi de l'accueil des jeunes dans les clubs. Dans certains pays, il manque des cadres, dans d'autres il n'y a pas de participants aux stages proposés.*

*Une fiche d'information pour la mise à jour de l'annuaire du département enseignement de l'U.I.S. a été remise à la presque totalité des pays représentés au congrès international ; s'il y a eu des oublis, merci de me demander la fiche à remplir.*

*En conclusion, les pays représentés ont été sollicités pour fournir à la commission un compte rendu d'activités des actions d'enseignements dans leur pays ; ceux-ci seront regroupés sous l'égide de l'U.I.S. dans une publication. Plusieurs propositions de traducteurs ont été reçues, ce qui permettra de mieux diffuser les informations à l'ensemble des pays.*

*J'ai signalé le sentiment de solitude que j'avais à la tête du département enseignement et souhaité une certaine structuration ainsi que l'implication de spéléologues intéressés des différents pays pour reconstituer une équipe dynamique. C'est un appel !*

*Je me propose donc encore pour assurer la coordination du Département/ Commission enseignement pour les quatre années à venir; candidature que je soumetts à votre vote.*

*Marcel Meyssonier*

*(remerciements à Luc Le Blanc, pour la traduction orale en anglais, assurée en direct).*

# LE RECRUTEMENT ET L'ACCUEIL DANS LES CLUBS : POURQUOI, COMMENT ?

Catherine Perret et Emmanuel Cazot

*Lors des journées nationales d'études EFS à Méjannes-le-Clap (les 11 et 12 novembre 2005), la première table ronde a été consacrée au recrutement et l'accueil dans les clubs.*

*Voici, une synthèse des échanges (Animateur : Emmanuel cazot/Synthèse et prise de notes : Catherine Perret)*

## Introduction

L'heure est au questionnement, les spéléos s'interrogent : « le vieillissement des clubs est-il une fatalité ? » « De l'encadrement, oui, mais avec qui et pour quels résultats ? »...etc. Bon nombre de ces questions seront reprises par les Etats généraux de la Spéléologie. Il nous a semblé important à l'EFS d'aborder en préambule aux EGS, ce thème de l'accueil et du recrutement, en privilégiant l'échange d'expérience.

## Question préliminaire : pourquoi recruter ?

Il existe des clubs qui ne cherchent pas à recruter, car ils se suffisent à eux-mêmes (club « familial »). On peut se contenter du statu quo, jusqu'au jour où le club disparaît. Plusieurs expériences montrent que les membres qui participent aux sorties des clubs sont ceux arrivés dans les 5 dernières années. Un club meurt rapidement s'il n'y a pas de relève.

Les présents insistent sur la nécessité de faire une différence entre recrutement et accueil, c'est-à-dire entre sorties initiation et découverte, formation de futurs spéléos ou balade (certains utiliseront une connotation péjorative et diront « promène-couillon »). Plusieurs clubs semblent n'opter que pour l'initiation (caractère technique), et redirigent les demandes de groupes constitués sur des professionnels.

## Comment recruter : 1er crible

La communication est un facteur fondamental, souvent mal maîtrisé par les clubs. Plusieurs occasions se présentent cependant aux clubs désireux de faire parler de spéléo dans un contexte positif : journée des associations, Journées Nationales de la Spéléo, articles de presse...

L'organisation de sorties spécifiques d'initiation et de formation-initiation est incontournable, notamment

avec des groupes d'enfants, mais il semble que la priorité de nombreux clubs est de réduire cet effort, car ils n'en ont souvent pas la capacité. Ils forment de préférence des adultes ou adolescents, capables d'être autonomes en quelques sorties. Mais n'est-ce pas trop demander aux débutants que d'être autonomes le plus vite possible ? Par ailleurs, trop ménager les débutants en leur organisant systématiquement des sorties adaptées, mais sans parvenir à les intégrer à la vie du club n'évite pas d'être confronté à leur départ au bout du temps de formation, qui peut être long (1 à 3 ans), ce qui ne rend la désillusion que plus pénible.

Les Ecoles Départementales de Spéléologie ont parfois très bien fonctionné pendant plusieurs années, mais il faut être conscient qu'elles reposent principalement sur quelques personnes, et l'un de leurs premiers handicaps est leur échelle (les départements sont trop grands).

Les clubs peuvent aussi intervenir en milieu scolaire, ou périscolaire (exemple positif d'un club jeunes de 10 gamins entre 9 et 18 ans, dont les sorties sont financées par une communauté de communes représentant 350 personnes). Une expérience en milieu universitaire semble très positive aussi. Le club de Nancy organise des stages de vacances (5 jours), au terme desquels il doit refuser les inscriptions des jeunes de 12-13 ans par manque de capacité, alors que les plus âgés hésitent à s'inscrire. Cependant, et d'une manière générale, l'accueil d'un public très jeune (<14 ans) est un effort considérable et n'apporte qu'un retour peu significatif en terme de recrutement des clubs. Dans ce cas, la démarche est autre, le bénéfice concerne plus l'image de la spéléo.

## Intégration

L'intégration des nouveaux membres dans un club dépend de leur motivation, notamment de l'adéquation de leur vision de la spéléo avec le projet du club, et surtout de l'ambiance qu'ils y rencontrent. Le dépouillement des questionnaires des EGS a montré que le principal rêve du spéléo est l'expédition à l'étranger, mais un club peut se construire ou vivre autour de tout type d'action originale : grande expo, première, secours...

L'intégration se fait plus facilement en groupe, lorsque plusieurs débutants arrivent simultanément, et lorsque coexistent plusieurs tranches d'âge, ce que la taille de nombreux clubs ne permet pas.

### Moyens

Si les moyens humains sont primordiaux, les ressources financières peuvent permettre de dégager du temps ou de résoudre certains problèmes, tel que le transport par exemple. Mais l'argent n'est important que si le projet du club est construit, élaboré. Il s'agit de ne pas confondre objectifs et moyens.

### Exemples à l'étranger

En Roumanie, l'intégration des jeunes fonctionne très bien, par l'organisation de rencontres par tranches d'âges, qui débouche sur un gros rassemblement très convivial (camp d'été).

En Serbie et en Italie, les clubs sont grands et organisent des sessions de formation (1-2 fois par an), et la participation à ces sessions (3-4 mois de sorties hebdomadaires, plus 10 soirées théoriques, sanctionnées par un examen) est indispensable pour s'inscrire dans un club. Le recrutement a lieu dans le milieu universitaire principalement (pas en-dessous de 16 ans). On retrouve env. 20 % des inscrits intégrés dans les clubs après 3 ans.

### Vers une initiation-formation prise en charge en dehors des clubs ?

Dans l'Aude, un cycle de formation via le CDS a été une bonne expérience, puisqu'il permet de soulager les clubs tout en favorisant l'intégration des nouveaux membres dans les clubs. Une expérience similaire a eu lieu dans la région lyonnaise depuis de nombreuses années (stage EFS/CDS sur 3 week-ends plus soirées). Elle a mis en évidence la nécessité de disposer d'un noyau d'encadrement stable sur le stage.

### En guise de conclusion :

A la lumière de ces exemples, notamment ceux de l'étranger, il semble, de l'avis de tous, que les CDS pourraient prendre le relais des clubs pour l'initiation-formation des débutants. Par la suite, c'est aux clubs de tenir leurs nouveaux membres en haleine en élaborant impérativement des projets de club.

