

INFO-EFS

FEUILLE D'INFORMATION & DE
LIAISON DE L'ECOLE
FRANÇAISE DE SPELEOLOGIE

12, BD. DES BROTTTEAUX - 69006 LYON

N° 5 - OCTOBRE 1978

IMPORTANT

Le numéro 5 d'INFO-EFS est volumineux car il comprend les comptes-rendus des Journées d'Etudes EFS de Toulouse et celles du CNPA de Chalain. Il y figure quelques informations urgentes sur les prochains stages; cependant nous voulons attirer ici votre attention sur 2 points matériels importants:

NOUVEAU LOCAL

Les bureaux loués par l'E.F.S. (et la Commission Equipement EFS) 12, Bld des Brotteaux à Lyon ne sont plus disponibles et nous devons déménager durant le mois d'Octobre ... donc, jusqu'au 31 Décembre nous vous demandons instamment :

- 1 . de limiter les appels téléphoniques au (78) 24.16.32.
- 2 . de continuer d'adresser tout courrier 12 Bld des Brotteaux (nous ferons suivre le courrier); ne soyez donc pas trop impatient pour les réponses E.F.S. .

COMPTE-RENDU D'ACTIVITE - ENCADREMENT 1979

Pour limiter nos frais de secrétariat nous n'enverrons INFO-EFS N°6 - Janvier 1979 qu'aux brevetés et qualifiés qui renverront le compte-rendu d'activité 1978 .

N'oubliez pas également de nous préciser vos souhaits d'encadrement de stage et de collectivités pour 1979. Le calendrier des stages 79 et les équipes d'encadrement seront définies par le Comité EFS le 18 Novembre 1978 à LYON.

2 FICHES A RENVOYER avant le 15 Novembre 78

Merci et cordialement

Marcel MEYSSONNIER

I N F O R M A T I O N S G E N E R A L E S

RENSEIGNEMENTS CONCERNANT LES POSSIBILITES
DE PRATIQUER LA SPELEOLOGIE DURANT LA
PERIODE DE SERVICE NATIONAL

1) ECOLE MILITAIRE PREPARATOIRE D'AIX EN PROVENCE

recrute chaque année des éducateurs sportifs qui encadreront des jeunes de l'EMP en spéléologie durant leur service.

conditions : être incorporable le 1er Août
posséder un brevet fédéral
niveau scolaire supérieur au baccalauréat

écrire à : Monsieur le Commandant, Ecole Militaire Préparatoire - 13898 AIX

2) ACTION SOCIALE AUX ARMEES DE LYON

recrute en Juillet et Août chaque année des cadres spéléos pour centres de vacances.

conditions : posséder un brevet fédéral

écrire à : Mr le Commandant, Action Sociale aux Armées, Quartier Gl Frère * 69998 LYON.

3) ACTION SOCIAL AUX ARMEES D'AIX

recrute en Juillet et Août de chaque année des cadres spéléos pour un centre de vacances à FONT D'URLE (Drôme).

écrire à : Mr le Commandant, Action Sociale aux Armées - 13898 AIX EN PROVENCE.

4) ACTION SOCIALE AUX ARMEES DE TOULOUSE

recrute des cadres spéléos pour un centre de vacances à LASCAZERE (65)

écrire à : Mr le Commandant, A.S.A. Toulouse, Quartier Caffarelli - 31066 TOULOUSE Cedex.

5) LA DIRECTION DE LA GENDARMERIE, DU MINISTERE DES ARMEES

permet à certains spéléologues d'effectuer leur service national en qualité de gendarmes auxiliaires.

conditions : posséder un brevet fédéral
être apte à la pratique du ski et de l'alpinisme
être incorporable le 1.4.79 ou le 1.1.80 ou le 1.9.80 ou le 1.4.81
ou le 1.1.82

affectation au peloton de gendarmerie de montagne d'OLORON SAINTE MARIE (Pyrénées Atlantiques) dans la mesure où les " intéressés " en expriment le désir, en fonction de leur rang de classement à l'issue du stage de formation et dans la limite des places disponibles.

écrire à : Mr le Directeur de la Gendarmerie et de la justice militaire
Bureau Emploi-renseignements , 35 rue St Didier - 75775 PARIS Cedex 16
(Tél. 552.75.50 poste 560)

avec référence : courrier du Ministre des Armées au secrétaire général de la F.F.S.
n° 25683 du 28 Mai 1974.

SYNTHÈSE DES APPONTS TECHNIQUES DU W.E.
RECYCLAGE REGION NORMANDIE (suite et fin)

COMMENT SE COMPORTEMENT NOS AMARRAGES

Dans la pratique normale de la spéléologie les amarrages sont sollicités de différentes manières. En reprenant des études variées, des tests ou calculs faits par différents groupes on pourra tirer des conclusions sur l'usage du matériel et les meilleures conditions d'emploi. (Les sources bibliographiques sont citées au fur et à mesure).

DESCENTES ET MONTÉES DE PUITS

Considérant le poids d'un spéléo + matériel + échelles (50m) = 100 Kg.
Lors d'une descente ou d'une montée à l'échelle l'amarrage reçoit des tractions variant entre 50 et 200 kg. Une chute de 28 m provoque une charge de 250 kg. (*)
Au cours d'une descente au descendeur sur corde ϕ 10mm nylon, les tractions varient entre 80 et 120 kg. Un blocage net du descendeur provoque une charge de 140 kg. (*)
(tests faits en Août 74 par le G.S. Bologne Italie, par E. Scagliarini, publié dans Scittotera N° 38 Août 74), (traduit par Jo Cavalin dans le nouveau Ping) .

Ces essais montrent avec évidence combien l'élasticité des cordes absorbe les chocs et qu'utilisant des cordes en bon état sur des spits plantés en bonne roche nous travaillons avec un coefficient de sécurité plus que satisfaisant (ce n'est pas toujours le cas pour l'escalade).

ESCALADE

En réseau remontant nous utilisons les techniques habituelles de l'escalade : planté de pitons pour l'assurage, corde pour ce même assurage. Pantxo Achary (spéléo ayant encadré de nombreux stages E.F.S.) a soumis des cordes spéciales spéléos aux tests effectués pour les cordes de montagne. Il s'agit de monter une charge de 80 Kg au-dessus d'un point fixe. Pour qu'une corde soit homologuée, elle doit pouvoir encaisser 2 chocs successifs provoqués par la chute libre des 80 kg, tombant de 4 m et retenu par par 2 m de cordes (cf. Calabonde n° 3 1973, article de Bernard Beuzebec).

Les cordes testées : Mammut ϕ mm, Interalp, Blue Water ϕ 11,5 mm se sont toutes rompues au premier essai. Ces essais ont été fait avec des cordes neuves.
Les cordes spéciales spéléos sont conçues pour les descentes au descendeur et les remontées sur cordes fixes. Le souci a été de diminuer l'élasticité pour cet usage.

Il est donc dangereux de les utiliser pour s'assurer en escalade en libre, une chute ne pouvant être enrayée que par un assurage dynamique avec une corde dynamique.
Dans le cas d'une remontée en artificiel où le spéléo risque une chute très faible tout en étant assuré par une longueur de corde importante les risques restent minimes.

Profitions pour rappeler que les bloqueurs, shunt, poignée dressler, croll, s'ils sont conçus pour s'assurer sur cordes fixes, ne sont pas prévus pour l'auto-assurance d'un spéléo remontant en tête une escalade ou installant une main courante où il risque de penduler.

LES PENDULES

1 D'après les travaux publiés dans le compte rendu du stage Perfectionnement technique du Margériaz E.F.S. 1977),

Considérant un point d'amarrage, le spéléo qui se déplacerait horizontalement assuré par un équipier risque de penduler en cas de chute.

Considérant une corde tendue, la chute d'un spéléo de 70 kg provoquerait une force centrifuge l'amenant à la verticale sous l'amarrage. La longueur de la corde au moment de la chute ne modifie pas la charge que subit l'amarrage, cette charge voisine au minimum autour de 210 kg.

Etant assuré par un équipier le spéléo doit plutôt en cas de risque de pendule considérer la trajectoire qu'il risque de faire et se méfier du risque d'écrasement. En effet pour 5 m de corde qui le retiendrait, il atteindrait au cours du pendule une vitesse de 36 km/h. Cette vitesse croît avec la longueur de la corde.

... / ...

(*) N.D.L.R. : Il aurait fallu préciser la longueur et le type de corde (statique ou dynamique) utilisée.

MAIN COURANTE

(cf. données tirées du compte-rendu stage Perfectionnement Margérian 1977)

Considérant un spéléo de 70 kg qui repose sur une main courante. Selon l'angle formé par l'horizontale et la corde tendue vers le spéléo, l'amarrage subira une charge plus ou moins forte. (le sommet de l'angle est un des points d'amarrage de la main courante).

Si l'angle fait 60° chaque point d'amarrage reçoit une charge de 40 kg

Pour un angle de 30°, chaque point reçoit 70 kg

Pour un angle de 5°, chaque point reçoit 402 kg

selon la formule $F = \frac{\text{Poids}}{\sin a \times 2}$ ex: $F = \frac{70}{\sin 30^\circ \times 2} = 70$

Dans la pose d'une main courante, même tendue l'élasticité de la corde augmente sa longueur et pas conséquent l'angle, ce qui diminue le travail des points d'amarrage.

Par contre dans la pose d'un fil clair, qui sont tendus et rigides nous constatons souvent la rupture de ces fils ou des amarrages.

Un fil clair bien tendu transmet des charges importantes et en subit également.

Que dire lorsque deux spéléos sont sur le même fil ?

Il est important de doubler d'une corde tout fil clair et d'avoir si possible d'autres points d'amarrages que ceux du fil clair pour y fixer la corde.

Les longes qui nous relient aux fils clairs et aux cordes ne doivent pas être trop longues pour éviter les chocs en cas de chutes.

Les mains courantes doivent être installées haut (au niveau de la tête).

On gagnerait à entreprendre des essais pour mesurer le comportement du matériel dans son usage courant.

RUPTURE DE JUMAR

Nous avons simulé la rupture d'un jumar de poitrine afin de vérifier l'efficacité de la poignée dressler reliée par sangle tubulaire au MAVC du spéléo.

Ces essais ont été réalisés au cours d'un week end technique EFS par Patrick Lesaulnier et René Laidet).

En simulant la chute maximum (la poignée étant très près du jumar), il y a eu blocage et assurance du spéléo sur la poignée. Nous avons volontairement utilisé une corde, une poignée et une sangle tubulaire dans un état usagé.

DECROCHAGE : DU BLOQUEUR AU DESCENDEUR

Mi Décembre au cours du Recyclage technique région Normandie (J) nous avons procédé à des essais de décrochage devenu traditionnel. Ces quelques conclusions ont un certain intérêt.

Principe général

- Le spéléo est uniquement porté sur la corde par son bloqueur, sans prendre appui sur l'échelle ou la paroi.
- prendre la corde qui sort du bloqueur, installer le descendeur en étant attentif à ce que la distance bloqueur descendeur soit la plus courte possible.
- faire un clé au descendeur après l'avoir relié au MAVC.
- replier le pied et y fixer un cabestan pour se lever en prenant appui sur le pied. On peut alors soulager le bloqueur et le retirer.
- reprendre appui sur le descendeur, défaire le cabestan du pied, descendre après avoir retiré la clé du descendeur.

durant les essais plusieurs manoeuvres nous ont conduit à ces conclusions :

LE BLOQUEUR A ETE MIS SUR LE MAVC ceci diminue le jeu possible entre bloqueur et descendeur. A vec une clé au descendeur il s'avère impossible d'effectuer le dégagement. Sans clé, on gagne un peu de course et le dégagement devient possible SEULEMENT le descendeur est à la limite de s'ouvrir et travaille dans de très mauvaises conditions.

Nous avons adopté une autre solution qui consiste à doubler le mousqueton qui relie le descendeur au MAVC ou à le mettre en bout d'une longe courte : on peut alors faire une clé et le dégagement est alors très facile (utiliser des mousquetons à vis car au

cours de la manoeuvre des mousquetons simples pourraient s'ouvrir).
en faisant la CLE SUR LE DESCENDEUR on doit être attentif à ne pas faire travailler le cliquet car il arrive très souvent qu'il casse au cours de ces manoeuvres.

LE BLOQUEUR A ETE MIS SUR LE COTE le principe général s'applique bien il reste la position inconfortable du spéléo qui pourrait devenir dangereuse si le spéléo n'arrive pas à se dégager.

Avec le bloqueur devant ou sur le côté le fait de mettre le descendeur en bout d'une longue courte ou de doubler les mousquetons facilite la tâche. Le fait de mettre une clé autour du descendeur accentue la sécurité.

DECROCHAGE : BLOQUEUR à la POSITION RAPPEL EN " S "

Au cas où le spéléo n'a pas de descendeur il peut se mettre en rappel en " S " ou de montagne.

- Prendre le mou de corde sous le bloqueur et le placer en position de rappel alpin, on passera la corde sous le genou au lieu de la faire passer sous la cuisse et on lèvera le genou le plus haut possible.

- En bloquant la corde derrière le rappel on prend appui sur la corde placée sous le genou (une main tient la corde derrière le rappel et la bloque avec la corde tendue au-dessus du bloqueur).

- Il est alors possible de se redresser sur le genou et de soulager le bloqueur de l'autre main et d'enlever la sécurité (le bloqueur pourra glisser sur la corde).

- Se mettre en position de rappel la corde passant sous la cuisse, avant d'entamer la descente.

Cette méthode est plus rapide que le dégagement avec descendeur.

Christian DODELIN

A U F I L D U C O U R R I E R

EXTRAIT DU COURRIER DE Georges ROBERT (Marseille) adressée
à l'E.F.S. AU SUJET DU STAGE INITIATEUR DE PAQUES 1978

"... La triple évaluation : Je pense que le principe est bon dans la théorie mais que certains points le rendent inapplicable.

Auto-évaluation : Le fait qu'à l'issue du stage il soit délivré un diplôme oriente les gens vers un état d'esprit dans lequel ils vont se cantonner. Ainsi, beaucoup de stagiaires semblaient sincères mais je suis persuadé qu'ils étaient de mauvaise foi. Dans une telle ambiance, le stagiaire honnête avec lui-même se désavantagera par rapport aux autres.

L'inter-évaluation des stagiaires sur chacun d'entre-eux : Le principe est bon et devrait amener les gens à réfléchir sur le comportement des autres et à émettre des critiques et des réflexions sensées. Cependant, des phénomènes qui remettent en cause ce principe se sont produits au cours du stage.

- le doute des capacités de réflexion des personnes qui ont mis que des "OUI" ou que des "NON" à leurs collègues.

- Par ailleurs, il s'est produit le fait suivant : certaines personnes ayant mis un "NON" à quelqu'un, sont incapables d'expliquer la raison qui les a poussés à la mettre. Après les tests techniques, une seule personne sur huit m'a dit franchement qu'elle m'avait mis un "NON"; les autres ayant préféré rester sous le couvert du vote à bulletin secret. Ceci montre clairement leur incapacité d'exprimer une idée claire et précise; ou peut-être, ce vote permet-il aux stagiaires d'exprimer LEUR ANIMOSITE ENVERS QUELQU'UN OU ENVERS UN CLUB, CE QUI EST TRES GRAVE.

- Enfin est-il possible en 13 jours que des stagiaires n'aient pas été vus par d'autres? Personnellement, je me permets d'en douter.

- Quant aux abstentions, elles sont le refuge de plusieurs types de comportements humains:
• Elles permettent de " se défilier " d'une décision à prendre;
• Elles expriment le " je m'en fousisme " de certains ce qui est tout aussi grave car un initiateur devrait-être capable en toute circonstance de juger quelqu'un.

- . Elles expriment l'indécision de certains et montrent ainsi leur inaptitude à la prise d'une position déterminée

L'évaluation des cadres sur chacun des stagiaires:

- Elle suppose que chacun des cadres soit apte au jugement des faits et gestes des stagiaires et ne soit nullement influencé par des faits extérieurs au stage (club par exemple).
- Le cadre qui a une idée préconçue sur un stagiaire doit être capable d'en changer sans que cela vienne heurter son caractère (refus de considérer qu'il s'est trompé).
- Le cadre devrait être ouvert à la discussion et devrait être capable d'évoluer ce qui malheureusement ne m'est pas apparu évident.

Remarques relatives à l'E.F.S.

L'E.F.S. se présente comme le garant de la technique et de la sécurité; elle exclut totalement toute remise en cause du bien fondé de ses affirmations : Il n'existe (selon les cadres du stage) qu'une seule technique de progression souterraine, celles issues de clubs demeurent imparfaites et présentent des lacunes sur le plan de la sécurité.

Les cadres ont prétendu tout au long du stage qu'il ne pouvait exister qu'un seul niveau de sécurité, cependant je continue à penser que la sécurité dépend pour beaucoup de l'individu : un spéléo expérimenté peut faire des choses qui représenteraient un danger pour un stagiaire d'un stage de formation, pourtant sa sécurité n'est pas menacée.

Sur ces points là je suis en désaccord avec l'E.F.S. qui en 15 jours n'est pas parvenue à me prouver que j'étais en tort.

...

J'espère que ces quelques remarques feront quelque peu réfléchir les responsables de l'E.F.S. qui bien sûr ont le mérite d'essayer de réaliser quelque chose de constructif. Pourtant, il est dommage que de bonnes volontés et des gens capables soient perdus pour l'E.F.S.; et ce, à cause d'un stage qui ne fut pas un bon cru. J'avais des idées que je voulais faire passer par l'intermédiaire de l'E.F.S., or il s'est avéré que c'était impossible, j'ai donc pris la décision de faire une grande croix sur le sigle E.F.S. et de continuer à faire connaître des techniques lors de sorties (je suis assez satisfait car cela marche).

Il y a une autre chose qui me réjouit : Certains spéléos, ont réussi ce qui m'est impossible, à jouer un jeu pendant 15 jours et ainsi tromper l'E.F.S. . "

I N F O R M A T I O N S

DATES A RETENIR

18 - 19 Novembre : Réunion du COMITE E.F.S. à LYON

Tous les stages nationaux pour l'année 1979 seront programmés à cette date (calendrier définitif des stages 1979 à paraître dans Spélunca N°4 - 1978).

Si vous souhaitez l'agrément EFS d'un stage Découverte de la Spéléologie ou de Formation et si vous souhaitez que l'information figure dans le calendrier EFS 79, pensez à envoyer dates, lieux, organisateur au secrétariat avant le 15 Novembre - Merci .

Note : Il est possible de programmer au niveau EFS des stages techniques avec l'agrément conjoint (stage de Découverte et stage de Formation) délivrance d'attestation ultérieurement sur avis de l'équipe d'encadrement et réception du compte-rendu de stage normalisé.

CALENDRIER E.F.S. 1er SEMESTRE 79

cf. proposition sur la fiche d'encadrement ci-après

CALENDRIER INFO-EFS pour 1979

INFO-EFS	Date limite d'envoi des manuscrits	Date probable de diffusion
N°6 JANVIER 79	1er JANVIER	15 JANVIER
N°7 AVRIL 79	1er AVRIL	15 AVRIL
N°8 JUILLET 79	15 JUIN	15 JUILLET
N°9 OCTOBRE 79	1er OCTOBRE	15 OCTOBRE

SEMINAIRE PHOTO NATIONAL

Afin de matérialiser les contacts fructueux de Thonon un stage s'avérait nécessaire; le voici présenté à l'échelon national sous forme de séminaire.

DATE : Du 29/10 au 1/11 après-midi

LIEU : Dans le Gard 30; St Hippolyte du Fort, 89 rue Octave Camplan.

BUT : Il s'agit d'un stage de niveau élevé pour des participants ayant de bonnes connaissances en photo.

Les principaux sujets abordés seront :

La photo en spéléo, ses problèmes particuliers - le filtrage - l'éclairage - la macro - Diaporama, fondu enchainé, technique audio-visuelles - l'ektachrome, son traitement E6-C
Le séminaire sera à prédominance théorique, une mise en pratique sera effectuée dans une cavité proche à laquelle suivra le développement des dias Ekta par le procédé E6.
Indépendamment des notions enseignées ce type de rencontre est très intéressant par les échanges d'idées, chacun apportant son savoir son expérience acquise, ses petits trucs et astuces...

Apporter vos boîtiers 24X36, objectifs, bagues soufflet, filtres, flashes, pied-photo, déclencheurs, cellule, etc... et quelques dias de votre cru...

Prendre votre matériel spéléo classique ainsi que duvets et matelas.

IMPLANTATION : St Hippolyte du Fort se trouve sur la N 99 entre Nîmes et le Vigan à 50 km de Nîmes et 45 km de Montpellier.

La ville est desservie en cars venant de Nîmes et Montpellier.

L'accès sera fléché, lieu exact 89 rue Octave Camplan Faubourg Croix-Haute au début de la route de Montpellier.

COUT : Le prix du stage est fixé à 200 F comprenant hébergement, fournitures dias.

Les arrhes sont de 50 F à l'inscription, le nombre de places est limité.

ENVOYER VOTRE INSCRIPTION PAR RETOUR DU COURRIER A

Gérard POULET (Délégué National Commission Photo) 8 rue Eiffel "Clos du Noyer "
84000 AVIGNON.

NOTA : Vous pourrez acquérir à prix discount des films, des ampoules flash magnésique (de + en + rare) notamment des US; NG 360 à 100 asa durée 2,5 " !...

STAGE DE SPECIALISATION TECHNIQUE :
SPELEOLOGIE HIVERNALE EN HAUTE MONTAGNE

L'exploration hivernale des cavités d'altitude pose des problèmes techniques importants. A partir d'expériences personnelles, d'idées et de désirs, ce stage a pour but l'expérimentation, l'apprentissage et l'utilisation des techniques spécifiques aux conditions climatologiques hivernales. Mais il doit surtout être le lieu de rencontre, de confrontation, d'échanges des différentes connaissances sur le sujet : ski, météo, neige,

orientation, matériel, équipement, bivouac, alimentation, physiologie... et exploration spéléo.

Les Alpes du Nord, avec leurs cavités d'altitude et leur enneigement se prêtent à cette recherche de techniques spéciales. L'implantation reste encore à définir, mais le stage se déroulera peut-être sur le plateau du Pollis (Jean Bernard) ou sur le massif de l'Alpe en Chartreuse. Il est ouvert à 15 participants, spéléologues confirmés en excellente forme physique, ayant pratiqué le ski (niveau 3° étoile) et désireux de participer activement à une recherche sur les techniques adaptées à la spéléologie hivernale.

DATE : Jeudi 15 au mercredi 21 Février 1979

DUREE : 7 jours

COUT : 580 F environ : les frais réels seront partagés entre les participants.

AGE MINIMUM : 18 ans

NIVEAU TECHNIQUE : Supérieur au Perfectionnement. Excellente forme physique.

CLOTURE DES INSCRIPTIONS : 30 Octobre.

B I B L I O G R A P H I E

DEVOLUY (Hautes Alpes)

Le Spéléo-Club Voconzien (05 Serres) et Spéléo Voconce Groupe CAF (05 Briançon) viennent de publier le N°10 de VOCONCIE Numéro Spécial Scientifique (Avril 1978). Ce bulletin peut intéresser tous les stagiaires et cadres ayant participé aux précédents stages E.F.S. qui se sont déroulés dans le Dévoluy, car il s'agit d'un travail de synthèse sur ce massif.

Au sommaire:

- Situation géographique
- Climat et végétation
- Stratigraphie
- Tectonique
- Hydrologie (bassin versant, conditions d'émergence aux Gillardes, une exception source de la Sigouste)
- Karstologie (formes de surface, caractéristiques des cavités, concrétionnement, âge du karst)
- Glaciologie (caractéristiques des eaux d'altitude, formes glacio-karstiques de surface formes souterraines)
- ossements - Pollution
- Conclusion - Bibliographie

A commander à Gilbert ARTHAUD, Les Guibertes - 05220 MONETIER
ou au siège EFS ou au secrétariat EFS.

Note : ce document sera remis gratuitement aux cadres et stagiaires Perfectionnement Dévoluy Septembre 1978 durant le stage.

I N F O R M A T I O N S G E N E R A L E S : R E U N I O N S

REUNIONS ET SEANCES DE TRAVAIL E.F.S.

2^e et 3^e TRIMESTRE 1978

(Comité, Direction et Commissions Permanentes)

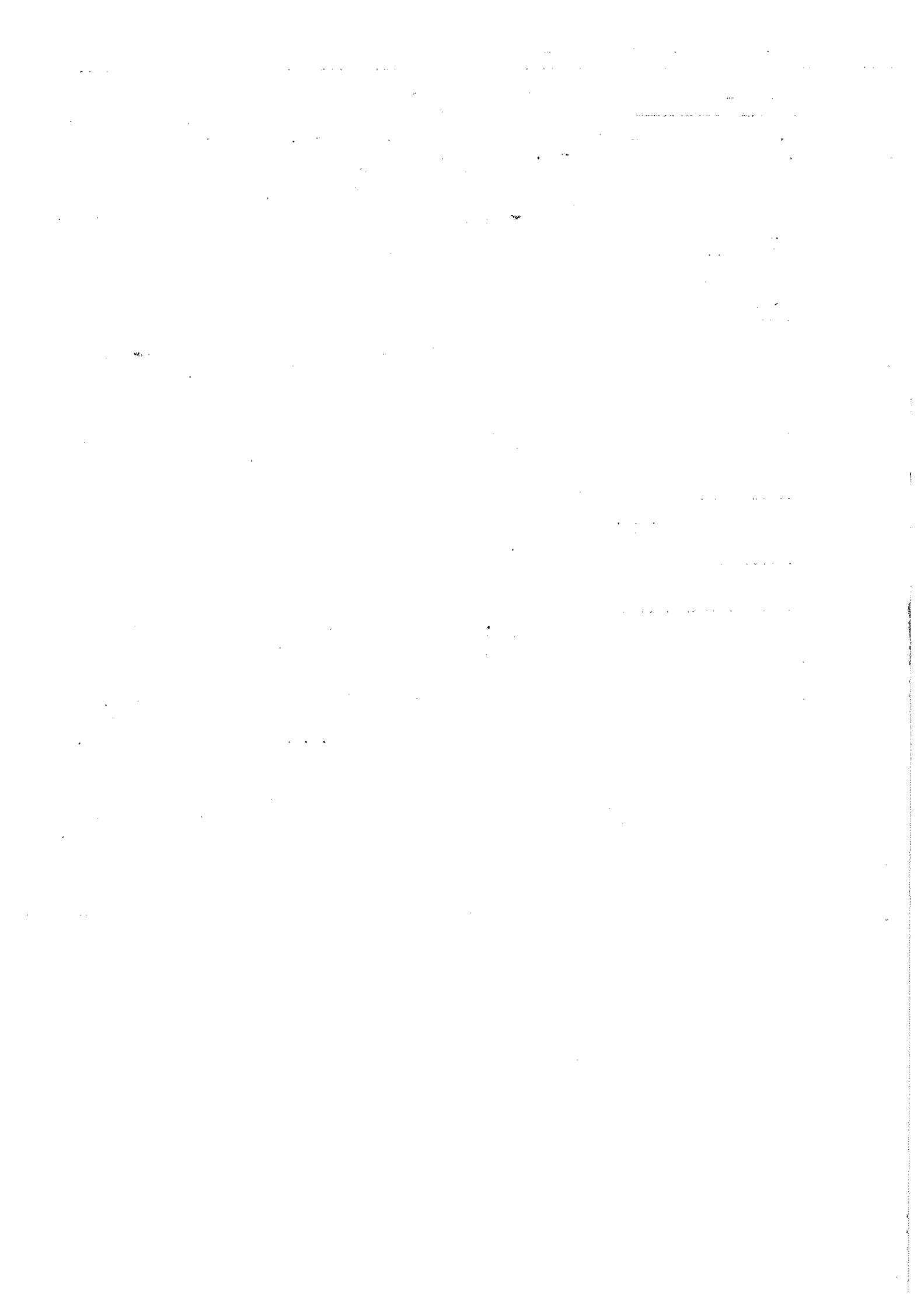
- / JEUDI 30 MARS PARIS Ministère Jeunesse et Sports - Réunion de la Commission ^Nationale du Plein Air - Entrevue avec Mr CORNU (JC FRACHON)
- / SAMEDI 1er AVRIL LYON (12 Bld des Brotteaux)
Réunion de la Direction EFS en Début d'après-midi : JC FRACHON - C. SERRET - R. ANDRIEUX - M. MEYSSONNIER . Règlement des problèmes urgents.
- / 1^{er} 2 AVRIL LYON (12 Bld des Brotteaux)
Réunion de la Commission Permanente " stages Initiateurs "
Présents : C. BOSSE - R. ANDRIEUX - Y. BOUVET - G. DUCLAUX - J. ORSOLA - C. SERRET -
2 points ont été abordés suite au bilan des stages 1975 - 1977:
- Stage Initiateur : . A la fin des tests techniques ce serait l'équipe d'encadrement qui déciderait seule de la participation des candidats à la suite du stage (mais réétude possible de cas litigieux sur demande du groupe des stagiaires.
 . La triple évaluation en fin de stage serait maintenue selon les critères E.F.S.. Diplôme délivré uniquement après accord favorable des 3 parties. Vote à bulletin secret des stagiaires entre eux et majorité absolue sur le nombre d'opinion.
- Dossier d'information : réalisation de polycop (karstologie, topographie, physiologie, législation) avec la collaboration de spéléos compétents dans chaque domaine et déjà contacté par l'E.F.S. .
- Etude du contenu du stage Initiateur (tests techniques - et précision sur le rôle des cadres)
Le travail entrepris par la commission sera poursuivi lors des Journées d'Etudes.
- Un texte simplifié sur la validation des brevetés est adopté à l'unanimité (après de nombreuses discussions) par la commission permanente pour être soumise au Comité EFS.
- Le problème de l'Instructeur n'est pas traité par manque de temps.
- / 4 - 7 AVRIL Ardèche - Lozère - Aveyron - Dordogne -
Visite à différents stages : Initiateur fédéral (Meyrueis - Lozère).
Découverte de la Spéléologie (Laurière - Aveyron) - Formation (Cénac - Dordogne) -
Formation (CDPA Charente dans le Lot).
(Marcel MEYSSONNIER)
- / 9 AVRIL JOYEUSE (Ardèche)
Rencontre EFS (M. MEYSSONNIER) et le club de Joyeuse et des représentants du CDS Ardèche suite à la programmation d'un stage d'animateur-guide de spéléologie sous l'égide du CEFRA.
- / 7 - 16 AVRIL Touillon et Loutelets (Doubs) Encadrement d'un stage de
Perfectionnement technique (JC FRACHON)
- / 8 - 13 AVRIL LABEAUME (Ardèche)
Participation à l'encadrement d'un stage de Découverte programmé par les CEMEA (Lyon). Représentants EFS : Ph. DROUIN, G. AUBRIOT, M. MEYSSONNIER.
- / 10 - 12 AVRIL Lozère et Aveyron - Visite des stages d'initiateur fédéral (Meyrueis)
de 3 stages de Formation (St Fons : CDS Herault - Bas de Val :
CR Normandie - Millau : CDS Aveyron) par Claude SERRET et Bernard BOUSCHET Correspondant Régional.
- / 11 AVRIL BESANCON (Doubs) Entrevue avec le Directeur régional Jeunesse et Sports (JC FRACHON)

... / ...

- / 21 AVRIL LA CHAPELLE EN VERCORS (Drôme)
Rencontre Direction EFS (H. MEYSSONNIER), responsables du Parc Naturel du Vercors et différents syndicats d'initiative et brevetés E.F.S.
Projet d'encadrement spéléo à la demande des collectivités durant l'été 1978 dans le Vercors. Centre d'animation sous l'égide de l'association des Maisons du Parc (La Chapelle) en collaboration avec l'E.F.S.
- / 4 - 7 MAI Journées d'Etudes nationales E.F.S. à Toulouse (Haute Garonne)
voir compte-rendu détaillé ci-après
- / 13 - 14 - 15 MAI Congrès National de Spéléologie à Thonon les Bains (Haute Savoie)
Participation à 2 réunions du Conseil fédéral et animation d'une discussion sur les problèmes E.F.S. (R. ANDRIEUX - JC FRACHON - H. MEYSSONNIER)
- / 17 MAI LANS EN VERCORS (Isère) Réunion entre les responsables de l'animation du Parc (été 78) et les brevetés fédéraux désireux d'encadrer des collectivités dans le Vercors. Participation : M. MEYSSONNIER.
- / MAI Trassanel (Aude)
Rencontre entre la Direction EFS (Claude SERRET), les directeurs départementaux et régional Jeunesse et Sports et le délégué régional FFS pour étudier les modalités de fonctionnement de la futur base spéléologique de Trassanel.
- / 25 MAI Vesoul (HAUTE SAONE) Séance de travail sur le film EFS avec Alain BAPTIZET (JC FRACHON - C. BOSSE)
- / 1 - 2 JUIN Vallon Pont d'Arc (Ardèche)
Visite du stage Qualification CEMEA-EFS (R. ANDRIEUX - M. MEYSSONNIER)
- / 13 JUIN LYON Recherche d'un nouveau local par l'EFS à LYON et rencontre avec le propriétaire (Roger LAURENT - J. ORSOLA - M. MEYSSONNIER)
- / 17 JUIN PARIS - GAGNY
Participation au dépouillement des votes FFS et séance de travail au musée de la spéléologie de Gagny (H. MEYSSONNIER)
- / 17 - 18 JUIN MOTIERS (Val de Travers - suisse)
Stage de techniques et matériel programmé par la Commission des stages de la Société Suisse de Spéléologie.
Guy BERNARD et Christian PROPONET (Correspondant Régional EFS région B) représentaient officiellement l'E.F.S.
Un compte-rendu de cette rencontre a été effectuée et peut être adressée aux intéressés sur simple demande au secrétariat EFS.
- / 19 Juin LANS EN VERCORS (Isère)
Réunion de travail pour mise au point d'un planning pour l'encadrement spéléologique dans le Vercors durant l'été 1978 avec les implications financières à la clef (H. MEYSSONNIER).
- / 26 - 30 JUIN CNPA Chalain (Jura)
Participation direction EFS : JC FRACHON - M. MEYSSONNIER - C. SERRET - cf. compte-rendu détaillé ci-après rédigé par le CNPA de Chalain.
- / 1 - 2 JUILLET FONT D'URLE (Drôme)
Ouverture du Centre National, fonctionnement en Juillet et Août 1978 (H. MEYSSONNIER) Direction du Centre en Juillet 78 : G. GROS, en Août : J. ORSOLA.
- / JUILLET Vallon Pont d'Arc (Ardèche)
Visite du stage Qualification programmé par les CEMEA au CNPA (C. SERRET)
- / 8 - 9 JUILLET FONT D'URLE (Drôme)
Réunion de travail des cadres suisses du stage scientifique EFS-SSS programmé en Août (H. MEYSSONNIER pour la Direction EFS)
- / 14 JUILLET FONT D'URLE (Drôme)
Prise de son pour une émission quotidienne (Viva) de Radio-France au Sialet de l'Appel (Jacques ORSOLA).

- / 21 - 22 - 23 JUILLET FONT D'URLE (Drôme)
 Réunion de la Direction EFS (JC FRACHON - M. MEYSSONNIER -
 Cl. SERRET) et de la Commission Permanente (C. BOSSE - G. DUCLAUX - JC FRACHON -
 C. SERRET - E DE VALICOURT - F. LAURENT).
 Proposition de textes concernant le nouveau brevet fédéral d'initiateur et celui
 d'instructeur à soumettre au Comité EFS et au Conseil fédéral.
 Elaboration du projet prévisionnel EFS 1979 et complément du calendrier des stages 79.
- / 23 - 27 AOUT LA CHAPELLE EN VERCORS (Drôme)
 Jean Claude FRACHON, Directeur EFS était membre du Jury du
 2nd festival international du film de spéléologie
- / 10 AOUT Cabrerets (Lot)
 Visite du stage de Plongée souterraine (JC FRACHON)
- / 12 - 13 AOUT Font d'Urle (Drôme) - Visite au stage Secours pour les
 Conseillers techniques spéléos (JC FRACHON).
 Entrevue avec Mr GROSCLAUDE de la Direction National de la Sécurité Civile.
- / 27 AOUT La Chapelle en Vercors (Drôme)
 Interview de TF1 sous terre avec JP MONTELLIS et Ben Lyon
 (Grande Bretagne) diffusé à 2 reprises sur TF1 (JC FRACHON).
- / 1 - 3 SEPTEMBRE VALLON (Ardèche)
 Participation au début du stage de Qualification Spéléologie
 programmé par l'E.F.S. (Claude SERRET)
- / 8 SEPTEMBRE GAGNY - Visite du musée de Gagny et entrevue avec P. PALLU
 (JC FRACHON)
- / 28 SEPTEMBRE - 1 OCTOBRE VESC (Drôme)
 Assises fédérales et conseil FFS (M. MEYSSONNIER - R. ANDRIEU - JC FRACHON)
 Participation aux travaux de commission (réforme des status, commission scientifique)
 . Claude BOU (La Fourestole - 81 Cambon d'Albi) est élu trésorier adjoint de la
 FFS et devient de fait trésorier EFS (à la place de Rémy ANDRIEU)
 . Les propositions concernant les nouveaux brevets d'Initiateur et d'Instructeur,
 ainsi que la validation des brevets sont adoptés par le Conseil fédéral dans leur
 grande ligne; Jean Claude FRACHON est réélu Directeur E.F.S. par le Conseil fédéral.

Un certain nombre d'autres réunions ont également eu lieu à Paris dans le cadre de
 la mission de Plein Air au Ministère de la Jeunesse et des Sports (R. ANDRIEU).
 Jean Claude FRACHON s'est rendu en outre plusieurs fois au siège fédéral durant l'été.



Commission d'Enseignement de la
Fédération Française de Spéléologie

COMPT E - R E N D U D E S
7 è m e s J O U R N E E S D ' E T U D E S N A T I O N A L E S
D E L ' E C O L E F R A N C A I S E D E S P E L E O L O G I E
C . R . E . P . S . d e T o u l o u s e (H a u t e - G a r o n n e)
4 - 7 M A I 1 9 7 8

SOMMAIRE

- P 2 Programme indicatif et questions mises à l ordre du jour.
P 3-4 Programme journalier des journées d'études EFS 1978
P 5-6 Problèmes soulevés par les différents stages techniques (tour de table)
P 6-7 Compte-rendu du groupe de travail sur la validation des Brevets
P 7-8 Appellation des stages (rapport en séance plénière)
P 8 Enseignement des techniques en stage (tour de table)
P 9-10 Problèmes soulevés par les différents stages pédagogiques (tour de table)
P 10-11-12 Compte-rendu des groupes de travail sur les polycopys karstologie, topo-
 graphie, administration.
P 12 Projet d'un nouveau découpage des régions (voir annexe 6).
P 12-13-14 Analyse des méthodes de travail de l'EFS
P 17 Le stage Moniteur

- Annexe 1. Liste des participants.
- Annexe 2. Compte-rendu sommaire de la réunion du Comité EFS. 6 mai 1978
- Annexe 3. Projet de calendrier prévisionnel EFS 1979.
- Annexe 4. Commission Permanente de travail EFS 1978. 1979.
- Annexe 5. Collaboration entre l'EFS et les autres commissions fédérales. Liste
 soumis au conseil fédéral.
- Annexe 6. Ajustement des régions fédérales aux circonscriptions administratives.
 Texte soumis au conseil fédéral.



RAPPEL DU PROGRAMME INDICATIF

(Cf. info. EFS N° 3 - Mars 1978)

I PROBLEMES GENERAUX :

- 1) L'Enseignement en stage : part de la technique, de la pédagogie active, du verbiage.
 - a) techniques à enseigner (travail avec pratique)
 - b) méthodes et démarches pédagogiques à utiliser
- 2) Rôle du correspondant régional de l'E. F. S.
- 3) Appellation des brevets : harmonisation par rapport aux autres Fédérations sportives - Initiateur-Moniteur-Instructeur
- 4) Les brevets d'état de spéléologie
- 5) Placement des brevetés (organismes extérieurs à l'EFS).
- 6) Budget de l'E. F. S.

II LES STAGES

- 1) Analyses et objectifs pour les stages
 - a) Techniques.
 - b) Formation des cadres
 - c) Stages spécialisés.
- 2) Calendrier prévisionnel pour 1979.

III QUESTIONS ADRESSEES A LA DIRECTION EFS

1. Souhait que les stages spécialisés voient leur contenu discuté par la commission idoine avant programmation dans Spelunca (J. RODET)
2. Découpage des régions spéléos selon les découpages académiques (Ch. PROPONET)
3. Etude et sélection des candidatures pour les stages perfectionnement par les correspondants régionaux (Ch. PROPONET).
4. Règlement intérieur EFS : validité des votes. Quorum (B.GAZAUD)
5. Congrès cadre jeunesse. Frais administratifs pour les stages (B. GAZAUD)
6. Polycopis pour les stages initiateur. Commission Permanente (G. DUCLAUX)
7. Validation des brevets (G. DUCLAUX).

9 heures
10 retards...+

Mise en place des groupes de travail:
(polycop arsto, Topo, Administ., Technique en gymnase, Découpage des régions)
Tour de table des pb soulevés par les différents stages (suites)

11 Définition du programme des Journées.
Présentation des Pb / Info-Efs
Mise en place d'une grille de travail

5 GROUPES DE TRAVAIL

12
13

Tour de table des pb soulevés par les différents stages:
1. Découverte
2. Formation
3. Perfectionnement
4. Spécialisation Technique

Mise en commun du travail fait le matin
1. Karsto: Soulève le problème de la nécessité et de la définition du polycop. Discussion
2. Administration: Présentation d'un plan de polycop. Pris en charge/DUCLAUX+ANDRIEUX
3. Karsto: Présentation d'un plan de polycop. A terminer.
4. Découpage des régions: Présentation des pb et d'une solution. Discussion. Conclusion
5. Technique : A finir

15 Appellations des brevets
- Présentation du pb
- sans issue
16
17

Objectifs des stages.
Validation des brevets
- Proposition de la Commission permanente
- Discussion - Mise en place d'un système

18 1. Validation: Présentation du septème déterminé - Discussion; Conclusion
2. Appellation: Présentation du pb - Proposition, discussion, conclusion

FIN DES GROUPES DE TRAVAIL
Avec un nouveau groupe ; méthodes de travail au cours des Journées d'Etudes EPS

19
20

21 Préparation de la séance de technique en gymnase.

Compte-rendu des groupes de travail:
1. Méthodes de travail: Présentation du malaise et de ses causes
Propositions de solutions
Discussion - Conclusion

22
23

2. Topo: Présentation de plan de fiches
Discussion élargie sur la nature du polycop; le stage Initiateur

SAMEDI 6 MAI

DIMANCHE 7 MAI

4

9	Grille de travail Bilan Karsto			Présentation du travail du Comité EFS
10	Appellation des Brevets	Stage Initia. 1978	Stage Moniteur 1978	relations avec les autres commissions
11				Organisation des commissions de travail
12				Réunion des cadres des différents stages Elargissement possible : Secours, Initiateur, Moniteur.
13	Appellation des brevets Mise en place d'une commission permanente			D E P A R T
14	Stage Initiateur 1978 Mise en place d'une commission permanente			
15	Stage Moniteur 1978			
16				
17	Présentation du projet de convention entre les commissions FFS et l'EFS			
18	Calendrier des stage			
19				
20				
21				
22	Reunion du Comité E.F.S.	Travaux de la Commission Technique		

11h 30

Tour de table de présentation (21 présents)

Réglement des détails matériel vis à vis du CREBS

Programme général des Journées d'Etudes et questions mises à l'ordre du jour.

Etablissement d'une grille de travail général en fonction des disponibilités horaires de chacun et des rencontres déjà programmées.

- . rencontre Direction EFS - Bureau fédéral : jeudi après-midi
- . réunion du Comité EFS : samedi soir
- . réunion des équipes d'encadrement des stages : dimanche matin

A noter la possibilité d'utiliser en permanence un gymnase pour différents travaux techniques sur portique.

14 - 15 h

Tour de table en séance plein air concernant les problèmes soulevés par les différents types de stage technique ; Il s'agit surtout de noter toutes les questions que les participants se posent sur chaque type de stage.

I STAGE DECOUVERTE DE LA SPELEOLOGIE

1. Quel est le but des stages de Découverte ? Pourquoi la formation ne se fait-elle pas dans le cadre des clubs ?
2. Est-ce que cela n'engage pas de façon factice les stagiaires dans une progression de type stage plutôt que dans le cadre des clubs ?
3. Il n'y a que 10 à 15 stages agréés (ou existants) chaque année. Est-ce que la Fédération en organise assez en égard à la demande? Répondons-nous aux demandes de stages type UCPA ?
4. De quelle région viennent les stagiaires? Y a-t-elles cavités proches de leur domicile (région parisienne par exemple).

La "clientèle" existe et si ce n'est pas l'EFS qui fait de tels stages, ce sera quelqu'un d'autre. Au niveau du contenu, il ne s'agit pas de séjour de vacances mais de stage (problème cependant des stagiaires consommateurs ?).

Il n'y a pas lieu à multiplier ces stages, mais la vocation de l'E.F.S. est plus d'organiser des stages d'initiation à la spéléologie (technique) plutôt que des stages dedécouverte du milieu souterrain. Ces stages peuvent s'adresser aussi bien aux adultes qu'aux enfants. Il y a au moins autant de " déchet " suite à l'initiation dans un club que dans le cadre d'un stage. Il est rappelé qu'un bilan des différents stages agréés par l'E.F.S. est rédigé chaque année depuis 1972. Il faut noter l'importance de l'équipe d'encadrement. Les cadres doivent être plus compétents que dans les stages de Formation, surtout lorsque les stagiaires " découverte " sont des adultes.

II STAGE DE FORMATION TECHNIQUE

Il existe chaque année un bilan synthétique de tous les stages Formation: Il semble que c'est le type de stage qui pose le moins de problème à l'EFS (? du fait de son implantation départementale et du simple agrément EFS).

1. A l'arrivée des candidats on constate généralement que les niveaux initiation et formation se confondent : une des preuves que l'initiation n'est pas faite dans les clubs.
2. Il y a de moins en moins de candidats en raison du niveau technique trop élevé. Lorsque les clubs font de l'initiation le niveau final est supérieur au niveau formation.
3. Le stage formation est coincé entre les niveaux découverte et Perfectionnement.
4. Chaque stage technique d'un niveau donné semble être conçu comme une préparation au niveau supérieur.
5. Il faut que ces stages satisfassent les utilisateurs.
6. Problème des cavités selon les départements. Possibilité de changer de région.
7. Possibilité de faire des stages à plusieurs niveaux : initiation et formation.
8. Problèmes locaux des stages Formation:

Main mise fréquente d'un club par rapport à d'autres clubs (recrutement local de cadres et de stagiaires).

Tensions qui mettent en cause les stages alors qu'il ne s'agit que de problèmes locaux (opposition entre clubs ou personnes qui se cristallise sur un stage)

9. On fait beaucoup de falaise et de jumar avant d'aller sous terre dans ce stage.
10. Problème du contenu qui n'est pas celui du niveau formation : grille d'acquisition technique nécessaire pour tous les stages.
11. Systématiquement, chaque année, tous les C.D.S. doivent recevoir un dossier de stage; tous les cadres et les stagiaires doivent également pouvoir disposer d'un dossier avec informations théoriques et administratives.

Le stage formation est un reflet de la vie du département, mais c'est aussi un des éléments moteurs dans la vie du C.D.S.

Il est possible d'organiser des stages techniques sans appellation : et en fonction des candidats et des données locales délivrer des attestations de participation en rapport avec le niveau correspondant à la Découverte et Formation.

III STAGE DE PERFECTIONNEMENT TECHNIQUE

1. Il s'agit d'un tremplin au stage Initiateur: Au lieu de se polariser il faut revoir toutes les technique durant ce stage, pour tous les participants et mise en pratique dans des cavités moyennes.
2. Dans le projet initial de camp d'exploration sur un massif, soit équipement de cavités, topographie, vierge, colorations, on pourrait aborder un maximum de techniques et motiver les participants car cela n'étant pas artificiel.
On passe à côté des connaissances techniques minimum: Il faut un apprentissage programmé dans des cavités connues.
3. Accueil dans un stage du type Dévoluy (qui respecte le projet initial): En cas d'exploration, c'est celui qui est "bon en planté de spit " qui spite... et celui qui est bon en escalade qui grimpe.. On privilégie la " première " par rapport à l'apprentissage d'une ou de plusieurs techniques.
4. Faut-il au niveau technique utiliser la technique jumar ou les techniques de progression en général ?
5. La notion d'enseignement suppose toujours un rapport d'enseignement et d'enseigné. Il faut un minimum de scolarisation? Enseignement fixe et épanouissement de la formation.
6. L'enseignement programmé est embêtant pour les cadres et pour les stagiaires.

IV STAGE DE SPECIALISATION TECHNIQUE

Ce type de stage n'a pour ainsi pas existé. Pas de thème défini jusqu'alors.

1. Cela doit être en quelque sorte une spécialisation dans un domaine précis (exemple exploration axée sur une grande verticale, l'année suivante sur la spéléo en haute montagne etc...
2. Cela n'est pas à proprement parlé un stage, mais un groupe de spéléo travaillant sur un sujet précis : Il n'y a pas de séparation cadre- stagiaire.
Pour l'EPS cela doit être une structure permettant d'effectuer une recherche expérimentale.
3. Il n'est pas nécessaire d'avoir une structure - création par les intéressés eux-mêmes.
4. Cela pourrait être l'enseignement d'une technique particulière.
5. Cela pourrait se faire à l'échelon d'une région, sur des week end.
Pour 1979 est programmé un stage sur la spéléologie hivernale en montagne.
Il faut définir les contenus de ces stages dans la mesure où cela répond à une demande.
Il ne faut pas désinvestir les stages spécialisés dépendant d'autres commissions fédérales. C'est à ces commissions de s'en occuper directement; l'E.F.S. fournissant des cadres simplement.

15 h - 17 h 30

1. Réunion Bureau fédéral - Direction E.F.S.
2. Travaux de groupes . Appellations des brevets
. Validation des brevets

17 h 30 Séances plénières

A . RAPPORT DU GROUPE DE TRAVAIL SUR LA VALIDATION DES BREVETS

Le groupe a travaillé sur des propositions de la Commission Permanente (1 Avril 78)
La forme de validation actuelle des brevetés pose de nombreux problèmes incompéhension

d'une part et mécontentement pour certains d'autre part.

Ce qui existe : Distinction entre nouvelle formule (NF) et ancienne formule (AF).

Pour les nouvelles formules (stagiaires a/c de 1975) :

1. Validation du brevet par encadrement d'un stage agréé EFS tous les 3 ans
2. Validation renouvelable.
3. Si délai de 3 ans dépassé : a) demande EFS
b) tests techniques favorables
c) encadrement d'un stage EFS la même année

Pour les anciennes formules (stagiaires 1959 à 1974)

1. Validation automatique à titre transitoire jusqu'au 31.8.79 après
 - a) demande EFS
 - b) encadrement d'un stage EFS
2. Au-delà les anciens brevetés devenus inactifs pourront être validés selon la formule NF. Le niveau du brevet validé sera le niveau d'origine par encadrement de stage national (technique ou pédagogique, sauf découverte ou formation).

Cette proposition semble refusée car il y a une différence entre ancienne et nouvelle formule, et car il y a l'emploi du mot "validation".

Il est proposé que les cadres ne soient plus validés, mais qu'ils soient inscrits sur une liste de cadres actifs

Définition du cadre actif : C'est un breveté ayant participé dans les 3 années à l'encadrement d'un stage EFS et interévalué positivement par l'équipe de cadre; celle-ci doit être constituée par 2/3 au moins de cadres actifs.

Pour retrouver son brevet d'origine, l'initiateur doit encadrer un stage EFS et le moniteur doit encadrer un stage national EFS (à l'exclusion des stages Formation et découverte et de certains stages spécialisés.

Cela entraîne la disparition des tests techniques
Texte à voter lors de la réunion du Comité E.F.S.

Problèmes signalés :

- . Les cadres ne doivent pas rester dans leur région, mais doivent bouger au maximum pour que les équipes d'encadrement ne soient pas automatiquement locales. Rôle du Correspondant régional à ce niveau.
- Que faut-il faire lorsqu'un breveté actif a une interévaluation négative à la fin de l'encadrement d'un stage (remise en question par l'équipe d'encadrement.
- Problème des refus de validation lors des tests techniques 1975 - 1976.

B. RAPPORT DU GROUPE DE TRAVAIL SUR LES APPELLATIONS DES STAGES

Un rappel historique est effectué par Gérard DUCLAUX : Réajustement vis à vis des autres fédérations et le ministère souhaite 3 niveaux de brevet:

Inconvénients :- Bouleversement de quelque chose mis en place depuis 3 ans seulement
- Impact politique

Avantages :- Représentativité fédérale au vu du nombre de titulaires d'un brevet
- Alignement sur les autres fédérations
- Niveau relatif par rapport aux brevets d'état possibles.

Le projet de R. ANDRIEUX et G. DUCLAUX sur cette modification paraît trop complexe. Le plus simple serait de modifier la grille simplement au niveau des appellations, le contenu défini jusqu'alors restant toujours valable:

Le Moniteur 1978 s'appellerait Instructeur 79 (formatuer de cadres);

L'Initiateur 1978 s'appellerait Moniteur 78 (formation de spéléologues)

Il faudrait créer un niveau Initiateur qui ne serait pas un cadre complet, mais un cadre d'appoint pour les stages Formation: Il s'agirait plus d'un certificat temporaire de niveau acquis que d'un diplôme.

Il est nécessaire que ce certificat soit délivré assez facilement (au niveau de la formation) et qu'il n'y ait pas de stage spécifique "Initiateur"; système d'unité de valeur dont un stage technique.

Il serait impératif de limiter l'accès aux cavités au niveau de l'encadrement spéléologique de centres de vacances et de collectivités.

Il semble qu'il y ait plus d'avantages que d'inconvénients à ce système proposé : création d'une commission de travail dès maintenant pour élaborer un projet qui pourrait être fonctionnel dès 1979.

21 h

ENSEIGNEMENT DES TECHNIQUES EN STAGE

Un certain nombre de points sont soulignés en particulier par Jacques ORSOLA. Un tour d'horizon est ainsi effectué pour dégager les axes de travail qu'il serait possible d'effectuer durant les Journées d'Etudes pour un groupe désireux de réfléchir sur les techniques utilisées et enseignées.

- nécessité de normalisation entre les cadres d'une même équipe : divergence possible
- voir les avantages et les inconvénients de tel ou tel problème en situation
- définition d'une limite de sécurité dans laquelle on doit rester
- au niveau enseignement il faut expliquer des choses simples; mais il y a plusieurs façons de réaliser quelque chose en sécurité
- il y a une conception générale d'utilisation du matériel et il faut pour cela connaître les différentes possibilités et voir si au niveau de la sécurité elles sont égales
- problème de la rigidité au départ au niveau de l'enseignement
- problème de l'habitude d'équipement ou d'exploration qui n'est pas dans la norme EFS: Les techniques de certains clubs sont peut-être des techniques d'avant-garde ?
- Il faut une unité d'enseignement dans ce que l'on recherche, entre en ligne de compte différents facteurs: aller vite, bien et longtemps
côté technique et côté sécurité

Il faut voir si les contraintes dues à la technique entraîne la sécurité mais arrête la progression

- selon le niveau de l'enseignement, il est nécessaire de définir des méthodes
- l'initiateur a sa technique de progression propre, mais il doit être ouvert à toutes les autres techniques; il doit les connaître même s'il ne les utilise pas
- il existe une technique EFS; remise en cause ? il ne faut pas être en retard sur le plan technique (exemple du jumar).
- ne pas enseigner des recettes isolées, mais donner le goût de la réflexion: utilisation d'un matériel standard, mais pas de recette, pas de systématisation et ce sera dur pour les moniteurs de l'enseigner aux initiateurs
- au niveau matériel et technique, il existe un fond commun pour les niveaux découverte et formation
- " il faut faire bouffer aux gens dans leur intérêt des choses qu'ils ne viennent pas chercher "
- au niveau EFS, il y a un bagage indispensable de connaissances techniques pour être au point au niveau de la sécurité. Il faut adapter des techniques pédagogiques qui amènent les gens à voir et étudier ces techniques là. Il faut des mises en situation telles que ce soit une nécessité.
- il est nécessaire de se mettre d'accord sur un certain nombre de points au niveau des enseignants EFS
- il faut avoir compris les techniques pour pouvoir les ré-inventer en cas de besoin
- " problème des nouveaux cadres qui sont nés avec le jumar et qui ne transmettent plus que ce qu'ils ont appris "
- " le spéléo 78 ne voit plus l'amarrage naturel "

9 h.15

Séance plénière : tour de table sur les stages pédagogiques :
mise en place de petits groupes pour travail en commission dans la matinée

1. Polycop sur la karstologie
2. Polycop sur la topographie
3. Polycop sur l'administration
4. Travail en portique sur la technique
5. Proposition d'un nouveau découpage des régions EFS

TOUR DE TABLE SUR LES STAGES PEDAGOGIQUES

A - STAGE DE QUALIFICATION SPELEOLOGIE

Ces stages sont toujours organisés conjointement par les CEEMA et l'EFS; une analyse personnelle portant sur l'ensemble des 5 stages qui se sont déroulés en 1976 et 1977 a été effectuée par Philippe DROUIN.

- problème des équipes de stage : pas de renouvellement
- il semble que beaucoup de collaborateurs EFS présents ne peuvent pas s'exprimer sur les stages Qualification (manque d'éléments)
- ces stages semblent extérieurs à l'EFS, on y consomme beaucoup de temps et on n'en récupère assez peu ; il ne faut pas trop y consacrer de temps.
- la matière essentielle de ces stages paraît être l'animation des centres de vacances collectives plutôt que la spéléologie
- un gros problème est évoqué par F. LAURENT : il y a des gens non spéléos dans ces stages qui ne pratiqueront plus ultérieurement qu'en encadrant des collectivités. (une importante discussion s'était pourtant penché sur ce problème aux J.E 1977).
- il faut noter que le nombre de cadres est aussi important pour ce stage que pour les stages initiateur
- ce sont des stages très spécifiques: Est-ce que l'EFS s'investit dans cette formation ou est-ce qu'elle laisse des organismes extérieurs s'en occuper ? Pourquoi s'occuper des stages des sapeurs-pompiers et pas des stages pour les centres de vacances ?
- c'est dangereux de former des gens qui encadrent et qui ne sont pas des spéléos

Rémy ANDRIEUX signale que le travail de Ph DROUIN est important mais les conclusions ne sont pas tellement intéressantes : la qualification c'est un besoin au niveau EFS et au niveau centres de vacances; il pense que les gens qui encadrent la spéléo en centres de vacances s'intéressent pourtant à la spéléologie.

- l'information sur ces stages ne passe pas dans certaines régions
 - il y a un manque de motivation de la part des spéléos pour ce type de stage
 - autre problème important soulevé par F. LAURENT : celui de la validation
- Il n'y a pas de validation pour les qualifiés; c'est grave car nous formons des cadres que nous ne voyons plus.
- M. MEYSSONNIER rappelle qu'un travail est à l'étude au ministère au niveau de l'ensemble des qualification sportive dans les centres de vacances. La qualification spéléologie est une avant-garde et il y a lieu d'attendre les conclusions de la Commission Technique et Pédagogique du Ministère.
 - il serait intéressant de voir au niveau statistique :
 - . Le pourcentage des qualifiés par rapport aux brevetés
 - . Le pourcentage des qualifiés n'encadrant plus (enquête - circulaire à envisager vu le petit nombre d'intéressés.)

B - STAGE D'INITIATEUR

Il est rappelé que Gérard DUCLAUX a rédigé un bilan synthétique sur 1975 - 1977. La Commission Permanente le 1er Avril a travaillé sur ce stage et fait des propositions Maurice CHIRON et Christian DODELIN ont fait un compte-rendu du stage Avril 76.

- Il faudrait dépuiller toute la documentation et avancer, ne pas rabacher...
- la lecture du bilan permet de dégager les points importants suivants :
 - . les tests techniques sont satisfaits dans l'ensemble
 - . dans la partie pédagogique, il y a trop d'encadrement : 2 jours suffisent.

- . au niveau de l'interévaluation , la plus critiquable est celle à la fin des tests techniques : elle n'a jamais vraiment fonctionné au bout de 4 jours (les participants ne se connaissent pas assez, ne connaissent pas la méthode, ou les critères de l'initiateur, refusent de se juger mutuellement)
- . il pourrait être proposé qu'à la fin des tests⁴⁴ ce soit la décision seule des cadres qui l'emporte; qu'à la fin du stage la triple évaluation soit maintenue.
- . dans la seconde partie du stage les apports en connaissance générale sont aussi insuffisante : Une proposition de diffusion de polycopés à chaque stagiaire pourrait y remédier.

- F. LAURENT fait remarquer que les candidats viennent au stage Initiateur mais qu'ils vont ultérieurement monnayer leur brevet à l'extérieur (ne viennent pas encadrer des stages EFS)

- Claude SERRET remarque 4 points importants :
 - . autosatisfaction générale des équipes d'encadrement
 - . chaque équipe semble faire son stage à son idée
 - . pas de programme très défini
 - . on oublie trop souvent la valeur absolue de l'initiateur et le diplôme

C - STAGE DE MONITEUR

Il y a eu un stage en 1976 (cf. compte-rendu); stage annulé en 1977 par manque de candidat. 2 candidatures seulement à ce jour pour le stage 1978

- le besoin de moniteur pour l'encadrement au sein de l'EFS est urgent en particulier pour l'encadrement des stages pédagogiques; s'il n'y a pas de candidat, cela vient de nous.
- le stage moniteur a perdu tout prestige
- les cadres ont souvent peu d'argent et préfèrent l'été encadrer des collectivités plutôt que les stages EFS
- Claude SERRET pense que si l'on ne vient plus au stage Moniteur ou que si l'on a peur d'y venir, c'est en raison de la conséquence des anciens stages; d'autre part l'information n'est pas faite.
- il y a un besoin objectif et vital d'avoir des moniteurs au niveau de l'EFS
- c'était un stage avant 1975 trop technique, c'est devenu un stage désormais trop pédagogique
- il serait souhaitable de ne pas trop structurer la formation des moniteurs, mais d'essayer pour les intéressés de la rendre informelle. On n'est actuellement pas du tout au clair sur ce type de stage.
- il n'y a plus de problème financier puisque le stage est pris en charge à posteriori par l'EFS : Il faut absolument que le stage 1978 puisse se dérouler.

14 h

1) BILAN DU GROUPE DE TRAVAIL SUR LA TOPOGRAPHIE (Maurice CHIRON)

Présentation du projet selon les niveaux de stage

Découverte : - Lecture de la carte
- Présentation et coupe de cavité

Formation - Sensibilisation à la topographie
- présentation des matériels utilisés
- une méthode de relevé
- exercice court sous terre, avec bouclage
- relevé sur le papier par méthode graphique

Perfectionnement

Véritable connaissance de la topo et maîtrise certaine; Savoir lever une topographie et la tracer correctement
- il est nécessaire de fournir un certain nombre de renseignements polycopiés à chaque niveau pour chaque stage
- le polycop ne doit pas se substituer à un enseignement dynamique : cela doit être un document de travail

- au niveau initiateur, on ne peut pas s'occuper en 9 jours à la fois de tous les problèmes techniques, les problèmes pédagogiques et l'apport en connaissances générales : le polycop est une sauvegarde pour l'équipe d'encadrement : données pour les points non traités par ailleurs.
- le polycop doit être un support de ce qui a été fait durant le stage : cela peut limiter la prise de note.
- il est nécessaire de travailler sur les méthodes d'enseignement dans le cadre des Journées d'Etudes
- au niveau des équipes de cadre on constate que, soit ça ne les intéresse pas, soit ils connaissent leur limite, soit on a pas le temps dans le planning et on néglige cet apport : la ~~solution~~ serait la rédaction d'un " dossier instruction " par stage et un aide - mémoire pour les cadres initiateur

2) BILAN DU GROUPE SUR LA POLYCOPI ADMINISTRATIVE (Claude SEPRET)

Ce dossier doit donner les apports administratifs que l'E.F.S. fait à travers ses stages. Il faudrait le réaliser dès le mois de juin pour les stages de l'été.
cf. tableau ci-dessous

Tous les stagiaires	stage Initiateur et Moniteur	Moniteur	Resp. de stage
<u>I</u> Organisation de la FFS { organigramme. statuts. commissions. secours + organisation des clubs			
<u>II</u> Organisation spécifique de la Com/Enseignement Grille et programme des stages			
- réglementation spéléo - assurances - recommandations FFS - contrôle médical	<u>III</u> Organisation du sport en France SEJS DRJS Cadre EPS Loi Mazeaud		
	<u>IV</u> Législation - responsabilité civile - " pénale - législation sur les brevetés bénévoles		
	<u>V</u> Brevets d'état et autres brevets fédéraux		
<u>VI</u> Infos sur les filières de prise en charges. Congés cadre/ formation continue/mois saisonnier BAPA 50h/BAPA/ Capase			
	<u>VII</u> Débouchés pour les brevetés FFS. extérieur. service de placement		
		<u>VIII</u> Organisation des stages locaux-matériel subvention	
			D.O par niveau de
<u>IX</u> adresses utiles- FFS EPS DRJS DDJS ...			stage

3) BILAN DU GROUPE DE TRAVAIL SUR LE POLYCOP KARSTOLOGIE

(Gérard DUCLAUX, Marie-Anne GIBERT, Richard MAIRE)

Ce polycop constituerait une donnée synthétique sur la karstologie, ce qui n'existe pas encore... et ce pour répondre à une carence ressentie de la Commission Scientifique. Cela doit constituer un opuscule clair et complet d'une cinquantaine de pages avec un index à la fin : il faut savoir ce que l'on doit étudier à chaque niveau de stage.

16 h

PROPOSITION CONCERNANT UN DECOUPAGE DES REGIONS FEDERALES SUIVANT LES DECOUPAGES ACADEMIQUES (JC FRACHON)

Ce problème ne concerne l'EFS qu'indirectement, mais il s'avère indispensable de présenter un projet au conseil
cf. annexe 6 du compte-rendu des Journées d'Etudes qui fait le point des propositions

20 h 30

BILAN DES TRAVAUX DE GROUPE EFFECTUES EN FIN D'APRES-MIDI

- analyse des méthodes de travail EFS
- bilan du groupe sur la topographie
- bilan du groupe sur la karstologie
- bilan du groupe sur la technique : travail en gymnase
- ordre du jour pour samedi et dimanche

=== === ===

1) METHODES DE TRAVAIL E.F.S. (Compte-rendu d'un travail de groupe)

- Il y a un certain malaise dans les Journées d'Etudes; problème également de dates.
 - est-ce que les journées d'Etudes sont nécessaires et justifiées : on ne les maintient que si elles servent à quelque chose
 - ~~doit-on les systématiser; en raison du coût important, de la disponibilité (4 jours)~~ et du nombre de sujets importants à aborder.
 - En fait il y a beaucoup de choses qui relèvent des Commissions Permanentes
 - Il semble important que les cadres EFS ou les spéléos intéressés par l'encadrement puissent se rassembler pour discuter à bâtons rompus des stages ; la confrontation est importante et on ne doit pas supprimer ces rencontres
 - Il y a des problèmes abordés cette année qui remontent déjà à plusieurs années antérieures
 - Le but des Journées d'Etudes peut être assimilé à un appât : Le principal ennui est sa programmation à l'avance et non en réponse à un besoin. En fonction des problèmes du moment, on met des points au programme.
 - le fait de se réunir apporte de toute façon quelque chose, et à la limite s'il y a un malaise c'est normal.
- Il faut revoir la préparation à court terme des journées : ce qui peut être intéressant c'est le compte-rendu des stages de l'année qui peut être abordé par l'ensemble des cadres ou non.
- Il ne faudrait pas que les Journées d'Etudes procurent du travail alors que cela doit alléger les charges de l'E.F.S.
- On doit se donner des mandats précis pour les Journées et ne pas déborder.
- Les journées d'Etudes devraient permettre de résoudre les problèmes soulevés d'une journée d'Etudes à l'autre.
 - on n'a pas de démarche, et on tourne en rond; on aborde des points de détail sans aborder le fond du sujet; on n'est pas assez strict dans les débats.
 - il y a d'important phénomènes de groupe:
 - . relations personnelles entre participants
 - . mauvaise connaissance des gens - selon la région, le métier, à priori .
 - . il faut aussi comprendre pourquoi quelqu'un intervient de telle façon

- au cours des Journées d'Etudes, quand on détermine un thème il faut dans un premier temps faire l'inventaire des travaux et acquisitions.
- il serait préférable de ne travailler que les points préparés par une commission durant l'année, ou des problèmes où l'on peut tous apporter des éléments (contenu et éléments des stages).
- travailler des sujets avant les Journées d'Etudes et essayer de les confier à des responsables qui assureraient la coordination.
- recensement des problèmes actuels à donner comme base de travail à des commissions qui travailleraient tout au long de l'année.

Le but des Journées d'Etudes :

- { Se rencontrer
- { se connaître
- { améliorer les stages en France
- { centre de formation permanente des cadres ERS

CF . Tableau page suivante

2) COMMISSION FICHIER TECHNIQUE

- Le recensement en table ronde et en gymnase de toutes les techniques utilisées en spéléo va permettre d'établir un fichier des techniques montrant pour chacune :
 - . ses avantages
 - . ses inconvénients
 - . son niveau de sécurité
 - . son importance dans l'enseignement donné au cours de stage
 - le fichier devra être disponible au cours des stages pour les cadres et les stagiaires selon le cas.
 - Il sera normalement réalisé d'ici l'été, mais nécessitera évidemment une remise à jour continuelle.
- La Commission est composée de D. MARTINEZ, A. MATTEOLI, A. FRANCO, M. MEREDITH;
Un projet de fiche sera élaboré rapidement pour diffusion expérimentale.

METHODE DE TRAVAIL

Malaise

Pourquoi ?

Propositions de solutions

1 Ordre du jour
contenu

- Insuffisant au niveau ordre du jour des J B
- pas suffisamment pensé
- certains points traités l'an passé
- Manque de propositions

- Utilisation d'un tableau pour visualiser les points à traiter
- Ne pas mélanger bureau fédéral et J Et des
- Distinguer ce qui est compétence du Comité E F S et celui des J Etudes

2 Période mal choisie.

- Trop proche du Congrès National (9 15 jours)
- Période de fatigue (fin d'année)
- 4 jours nécessitant des autorisations d'absence

- En revanche : Journées d'études + Comité EFS (Bilan des stages de l'année)
- à Pentecôte : Comité EFS en même temps que le congrès

3 Discussion stérile
manque de participation aux débats

- Pas de conduite des débats
- Pas de définition des thèmes
- Pas de synthèse
- Pas de décision

- Thème mal choisi
- Discussion mal menée
- Pas de limitation de temps d'intervention sur un sujet donné
- Phénomènes de groupe

- Préparation des thèmes avant de se disperser en petits groupes.
- Travail à faire sur une documentation de base
- Ne traiter que des points travaillés à l'avance et sur lesquels on peut apporter des éléments.
- Recenser les problèmes à étudier l'année suivante
- Faire des synthèses et ramener le débat s'il y a lieu.
- Savoir écouter les interventions
- Savoir écouter les interventions
- Autodiscipline
- Courtoisie
- Incitation à participer aux débats : Tour de table.

4 Divers

4 Divers

- Grille de travail absente
- Manque de support visuel
- Manque de préparation des journées
- " " des thèmes
- Manque de documentation de base
- Utilisation des acquis.

22 h

3) BILAN DES GROUPES SUR LA TOPOGRAPHIE ET LA KARSTOLOGIE

TOPO

Le dossier sera expédié aux futurs initiateurs un mois avant le stage.
3 fiches 1 - Contenu et méthode topo dans les stages (selon niveau)
2 - Fiche exhaustive bibliographique sur la topographie
3 - Notions élémentaires sur la topographie (explication de la méthode graphique

KARSTOLOGIE

Le dossier intitulé " Eléments de Karstologie " comportera 3 parties; le polycop provisoire sera prêt pour le stage initiateur

- 1ère partie Fondement de la karstologie
 - I Place de la karstologie et de la spéléologie dans les sciences de la terre.
 - II Les données de la pétrographie et de la stratigraphie
 - III Notions de tectonique
 - IV Les données de la karstologie de surface
 - V L'utilisation des cartes et photographies aériennes

- 2ème partie Hydrogéologie
 - I Caractère du matériel aquifère
 - II Notions élémentaires
 - III Types de circulations souterraines
 - IV Caractères des 3 horizons karstiques
 - V Bassins versants et régimes des émergences
 - VI Types d'émergences karstiques

- 3ème partie Spéléologie physique
 - I La spéléoclimatologie
 - II Les types de réseaux spéléos
 - III Les formes souterraines élémentaires
 - IV Les dépôts et les concrétions
 - V La spéléogénèse et processus d'érosion
 - VI Evaluation générale des réseaux et problèmes de datation

Conclusion générale
Bibliographie
Index

SAMEDI 6 MAI

9 h

SUITE DU BILAN DU GROUPE KARSTOLOGIE (G. DUCLAUX)

- Le polycop sur la karstologie n'est pas un cours, mais c'est une vue synthétique montrant qu'il y a des problèmes.
- Il permettra de rendre accessible des données qui pour l'instant sont éparpillées dans différents ouvrages spécialisés.
- L'index pourra être fait ultérieurement en commission ou par les équipes des différents stages.
- Ce dossier doit intéresser beaucoup plus que les stagiaires Initiateurs.
- Il sera assuré une diffusion pour critiquer cette année; en 1979 un texte modifié pourra être rédigé par l'équipe (offset + couverture et présentation aérée). Il sera offert à tous les stagiaires initiateur et proposés contre paiement à tout autre intéressé selon un plan de financement à définir.
- Ce document réalisé pour les besoins internes de l'E.F.S., et révisé depuis longtemps à la commission scientifique FFS lui sera adressé pour avis avant sa diffusion provisoire.

CONSTITUTION DE 3 GROUPES DE TRAVAIL

- . Appellation des brevets fédéraux (suite)
- . Le contenu du stage Initiateur
- . La formation Moniteur
- . Relations avec les autres commissions

13 h 30

COMPTE-RENDU DU GROUPE DE TRAVAIL SUR L'APPELATION DES BREVETS FEDERAUX

(R. ANDRIEUX . Ch PROPONET)

cf. précédente table ronde à ce sujet le jeudi 4 Mai

- Nécessité d'ajustement pour les raisons suivantes
 - . crédibilité vis à vis des autres fédérations (correspondances des niveaux)
 - . " " de Jeunesse et Sports (harmonisation à 3 niveaux)
 - . Correspondance vis à vis des brevets d'état de plein-air, du brevet d'éducateur sportif
 - . Problème du salaire des saisonniers employés selon le diplôme par le ministère.
 - . Malentendu au niveau EFS entre titre et rôle.
- La logique adoptée depuis la réforme n'est pas remise en question.
 - . Il n'y a pas de brevet x et de brevet super x.
 - . Il n'y a pas de hiérarchie
 - . Il y a une différenciation de la fonction : cadres et formateur de cadres.
- Suite à l'équivalence Moniteur 78 = Instructeur 79
 Initiateur 78 = Moniteur 79 , on peut estimer que l'on n'a pas besoin de créer l'Initiateur 79.. Cependant cela répond à un besoin objectif local: nécessité de pouvoir attester de son niveau pas un papier officiel pour tout encadrement, voir même au sein des clubs.
- Un tour de table concernant le contenu de ce " Brevet " ne débouche pas : Une Commission de travail se constitue : Charles PIN, Christian PROPONET, Alain FRANCO, Claude SERRET, Isabelle OBSTANCIAS (qui assurera la coordination du travail); une proposition doit être soumise pour avis au Comité EFS avant la fin de l'année

INSTRUCTEUR FEDERAL	<p>.Très haut niveau dans tous les domaines.</p> <p>..Il doit pouvoir encadrer n'importe quels stages, (spécial^o technique, Moniteur et les autre selon ses goûts).</p> <p>..Il assure la formation des responsables de stages.</p>
MONITEUR FEDERAL	<p>.Très bonne endurance</p> <p>.Très haute technicité - sécurité</p> <p>.Bonnes connaissances scientifiques</p> <p>.Pas de limite en spéléologie (physique - technique)</p> <p>.Bon pédagogue</p> <p>..Il assure l'encadrement des stages techniques (Perfectionnement) et Initiateur , Qualification.</p>
INITIATEUR FEDERAL	<p>.Moins d'endurance</p> <p>.A des notions sur toutes les disciplines</p> <p>.Même technique et progression en sécurité que le moniteur</p> <p>.Bon pédagogue</p> <p>" Initier ", c'est faire découvrir le monde souterrain et la spéléologie.. Il donne un apprentissage technique qui vise à l'autonomie de l'individu.</p> <p>..Il aide à encadrer les stages Découverte et Formation.</p>
QUALIFICATION SPELEOLOGIE	<p>.Il y a comme but la découverte du milieu souterrain</p> <p>On ne cherche pas à rendre les gens autonomes (?)</p> <p>Limitation dans la pratique (quelques dizaines de mètres de verticale)</p> <p>..Assure l'encadrement de collectivités et de groupes (formation spécifique)</p>

CONTENU DU STAGE INITIATEUR (Rapporteur : Gilles LINGER)

Tour d'horizon de tous les problèmes de ce stage (cf. tout de table du 5 Mai 78).

2 points paraissent importants :

- La sélection initiale
- L'interévaluation : Il y a à ce niveau une opposition entre les conclusions de la Commission Permanente (suite à l'analyse des bilans de stages 1975 - 1977), et les participants à la réunion de travail des Journées d'Etudes (suite à l'expérience du stage de Pâques 78).

Il y a un souhait d'unification des méthodes pour le même type de stage, mais tous les cadres présents ne sont pas d'accord pour abandonner la triple évaluation à la fin des tests.

La Commission Permanente " Initiateur " pourra s'élargir et poursuivre son travail d'analyse. (Claude BOSSE, Gérard DUCLAUX, Claude SERRET, Yvette BOUVEF, Bernard PIART).

15 h 30

LE STAGE MONITEUR (rapporteur : Gérard DUCLAUX)

1) OBJECTIF : Formation de cadres pour l'E.F.S.

Ce type de formation est-il nécessaire ?

- C'est une réflexion sur les problèmes d'encadrement.
- C'est un complément de connaissances afin de permettre une maîtrise plus complète de la spéléo.
- Après le stage Initiateur, une formation complémentaire paraît souhaitable :
 - . Approfondissement - contrôle - autoformation.
 - . Recherche pédagogique : enseignement : étude de cas => promulguer des moyens d'enseignement
- Vis à vis des Organismes extérieurs

Mais : le stagiaire engage 3 ans de sa vie (stage + 2 encadrements = remboursement du prix du stage)

Le jeu en vaut-il la chandelle ?

: La présence en période bloquée présente-t-elle un côté positif très apparent ? car le brevet n'a plus le prestige d'antan.

2) RECRUTEMENT DES STAGIAIRES

Constat : 2 candidats pour 1978 (et encore, par émulation mutuelle, car ils sont de la région Provence Côte d'Azur).

- Pourquoi s'inscrit-on à un stage Moniteur ?

L'encadrement sur le tas dans les stages Initiateur ne donne pas toujours les moyens d'acquérir une véritable formation pour encadrer.

- Pourquoi n'y vient-on pas ?

- On se sent peu d'intérêt et peu de compétences pour les stages pédagogiques (alors qu'on préfère l'animation technique) => crainte de la pédagogie
- manque d'information : sur le contenu ; sur l'existence et les dates.
- Les stages Initiateurs NF sont trop récents et le potentiel de stagiaires moniteurs semble trop peu important actuellement ou trop peu motivé.
- La filière de promotion interne n'incite pas les cas intéressés à s'inscrire au stage, les initiateurs concernés n'en voient pas la nécessité.
- La période bloquée élimine des candidats déjà très pris en général par d'autres fonctions (encadrement notamment).

Pratiquement le recrutement s'effectue :

- . Par sollicitation par les cadres de l'EFS (sollicitation personnelle ou par circulaire).
- . Emulation mutuelle.

3) RECRUTEMENT DE L'EQUIPE D'ENCADREMENT

Motivations pour encadrer

- Nécessité impérieuse de l'existence de ce stage
- Peu de candidats cadres (15 moniteurs validés 78 , peu d'actifs)
- Nécessité d'avoir participé à de nombreux encadrements.

Pourquoi ne vient-on pas encadrer ce stage ;

- Nombre très limité de cadres potentiels.
- Les cadres éventuels craignent que leurs points faibles soient mis à jour de façon insupportable allant jusqu'à la remise en cause totale (pouvant déboucher sur la suppression du brevet).
- Plan technique : Les cadres expérimentés sont souvent pris par d'autres activités ne leur permettant plus de pratiquer la spéléo à haut niveau.

4) CONTENU DU STAGE

Il doit s'adapter aux besoins de l'E.F.S.; actuellement le besoin technique est moins sensible. Les CARENCES DE CADRES sont surtout dans les domaines pédagogiques et connaissances générales (" sciences ").

Ce contenu modulé en fonction de la demande comportera:

a) Compléments scientifiques et pédagogiques pour satisfaire les besoins EFS et individuels

Le but à atteindre étant la POLYVALENCE DES CADRES (= pas de spécialistes)

A moyen terme, il s'agit de créer un matériel pédagogique pour les stages pédagogiques (fiches techniques, étude de cas...).

b) de la spéléo complète

Car on est avant tout spéléo

Pour donner une IMAGE DE MARQUE au stage Moniteur E.F.S. par les moyens suivants :

- . une activité un peu exceptionnelle (exemple : exploration à la cordelette...)
- . recherche technique

c) encadrement pratique

Les stagiaires ayant déjà tous des expériences d'encadrement, la seule application pratique serait l'encadrement d'un stage pédagogique:

- . Le stage Initiateur ne s'y prête pas car trop complexe.
- . Le stage Qualification s'y prêterait mais son caractère particulier (décision conjointe de la EFS et d'un autre organisme) l'interdit.

Il semble donc que l'encadrement en cours de stage serait à supprimer

Les moyens. Il est nécessaire de prévoir une grille de stage à l'AVANCE, aussi flottante que possible, de façon à permettre le déplacement d'intervenants extérieurs (hautement spécialisés) ou de matériel.

5) FORMULE

Le temps matériel n'a pas permis d'aborder ce problème mais la période bloquée est-elle la meilleure solution ?

Me faudrait-il pas prévoir un autre mode d'attribution du brevet MONITEUR ?

6) STAGE MONITEUR 78

Il ne faut pas parler d'annulation du stage

- Soit on essaie de le relancer de façon impérative dans un délai très court
- Soit on transforme cette formation, en y intégrant les Moniteurs stagiaires potentiels définis à titre transitoire (encadrement d'un stage initiateur), en une session de FORMATION DE MONITEUR, la forme restant à définir.

16 H 45 - SEANCE PLEINIÈRE

- Rapport du groupe de travail sur les relations inter-commissions FFS
Un projet de convention sera proposé au conseil fédéral
(cf. texte en annexe n° 5 des J. E. / EFS).
- Bilan concernant les stages du 2^{ème} semestre 1978 : Implantation
état des candidatures et équipe d'encadrement.
- Projet de calendrier de stage pour 1979.
 - Collation des propositions
 - Projets en fonction des besoins.
 - (cf. proposition en annexe n° 3 des J. E. / EFS)

- 20 H - REUNION DU COMITE EFS.
(compte rendu en annexe n° 2 des J. E. / EFS)

DIMANCHE 7 MAI

Une réunion. Bilan des journées d'études EFS est effectuée en séance plénière avant la séparation des différentes équipes d'encadrement des stages 1978.

Les journées d'études ont été ce qu'elles doivent être (ce que les participants ont fait), mais non telle que des pessimistes ont pensé qu'elles auraient pu être.

Il y a eu un certain nombre de points concrets discutés et solutionnés.

Il est rappelé les points qui ont été votés par le Comité EFS la veille.

Il semble important d'insister sur le mode de travail des commissions qui se sont constituées devant les journées : chaque commission a un mandat précis à remplir d'ici juillet 78, ou la fin de l'année 1978 ou les prochaines journées d'études.

Un secrétaire de commission a été proposé pour centraliser les informations et assurer les contacts avec le secrétariat EFS.

Différents groupes de travail se réunissent jusqu'à 12 H.

1. Réunion de l'équipe d'encadrement du stage secours par les conseillers techniques (P. RIAS).
2. Réunion de préparation du stage initiateur juillet 1978 (JM HERICOURT)
3. Stage moniteur et formation moniteur 78 (G. DUCLAUX).

Les synthèses de ces travaux figureront dans les compte-rendus respectifs des stages.

Compte rendu effectué à partir des notes prises par Jean-Claude FRACHON, Gérard DUCLAUX, Marie-Anne GIBERT, Marcel MEYSSONNIER, Claude SERRET.

Rédaction : Septembre 1978.
Marcel MEYSSONNIER

JOURNEES D'ETUDES 1978. Participants
Adressographe.

	Jeudi 4	Vendredi 5	Samedi 6	Dimanche 7
1. Rémy ANDRIEUX (Trésorier EFS) 12 rue Joseph Renault - 69008 LYON.		X	X	X
2. Guy BERNARD 22 rue Etienne Dolet - 63000 CLERMONT-Frd (T:(73)92.22.26 p31-44)	X	X	X	X
3. Jean-Noël BONIN 10 Allée de Franche Comté - 71100 CHATENOV LE ROYAL.	X	X	X	X
4. Claude BOSSE (membre du Comité EFS) "La Forclaz" - 74450 Grd-Bornand. T:(50)02.22.95	X	X	X	X
5. Claude BOU (délégué régional FFS) La Fourestole, 81 CAMBON D'ALBI. T: 54.56.79	X			
6. Jacques BOURGNEL Cité de CrouinII Bât I App 14 - 16100 COGNAC. T: 82.59.33	X	X	X	X
7. Guy BRABANT Les Dollys - 38112 NEAUDRE.			X	X
8. Jean-Pierre CAILLETTE ((Délégué régional FFS) 484 av d'Annecy - 73000 CHAMBERY. T: (79) 33.66.13			X	X
9. Jacques CASTAING 7 rue alaret - 31 TOULOUSE.			X	
10. Maurice CHIRON (membre du Comité EFS) Lycée mixte - 47600 NERAC.	X	X	X	X
11. Michel DECOBERT (Vice-Président FFS) 123 Bld Carnot - 47000 AGEN. (58) 95.73.71	X			
12. Denis DELBREIL Caujolle Montjoie - 09200 ST GIRONS.	X		X	
13. Véronique DOMERGUE "Au petit Diable" - 12130 ST GENIEZ D'OLT.			X	X
14. Gérard DUCLAUX (correspondant régional EFS / C) L.E.P. av du Parc des Chaumes - 89200 AVALLON. T:(86)34.19.01	X	X	X	X
15. Maurice DUCHENE (secrétaire général FFS) 105 rue Bonnat, Le Floréal - 31400 TOULOUSE.	X			X
16. Jean-Claude FRACHON (directeur EFS) rue de l'église, Colonne - 39800 POLIGNY. T:(84) 66.6 3.43	X	X	X	X
17. Alain FRANCO (délégué Régional FFS) 221 Lot. Le Gabre - 83480 LE PUGET SUR ARCENS.	X	X	X	X
18. Marc GARCIA 136 ch de la salade ponson Bât. A2 - 31400 TOULOUSE	X			
19. Bernard GAZAUD (correspondant EFS) 20 rue des Cressonnières - 16000 ANGOULEME. T: 92.19.95	X	X	X	X

	J. 4	V. 5	S. 6	D. 7
20. Marie-Anne GIBERT 44 rue Ste Geneviève - 69006 LYON	X	X	X	X
21. Xavier GOYET (dir. com. adm.FFS) 130 rue St Maur - 75011 PARIS	X			X
22. Jean-Michel HERCOURT 7 rue Halledent de Savignac - 87000 LIMOGES	X			X
23. Georges JAUZION 5 rue du Pastel - 31400 TOULOUSE.	X	X	X	X
24. Jean-Marc LAMIRAUD 163 D Lac des excales, Pradines - 46000 CAHORS. T:W:35.22.26	X			X
25. Francois LAURENT (correspondant régional EFS/M.) CEMEA - 63270 VIC LE COMTE. T: (73) 39.03.66	X	X	X	X
26. Patrick LESAULNIER 3 rue P. Foliot, Im. Ravel - 76140 PETIT QUEVILLY.		X	X	X
27. Gilles LINGER 18 rue de Stalingrad - 38100 GRENOBLE.	X	X	X	X
28. Richard MAIRE 16 rue du Bosquet - 74240 GAILLARD.		X	X	
29. Daniel MARTINEZ Av A. Briand - 83160 LA VALETTE DU VAR.	X	X	X	X
30. Alain MATTEOLI Le chateau rose, 4 ch des routes - 83200 TOULON.	X	X	X	X
31. Mike MEREDITH 15 ch. A Didier - 38700 LA TRONCHE.	X	X	X	X
32. Marcel MEYSSONNIER (permanent EFS) EFS, 12 Bld des Brotteaux - 69006 LYON	X	X	X	X
33. Jean-Pierre MONTEILS (président FFS) 30 VIC STE ANASTASIE. T: (66) 81.00.98	X			
34. Michel MOURIES 3 Impasse des Contes de Foix - 09100 PAMBERS.				X
35. Isabelle OBSTANCIAS 6 Quai Perrière - 38000 GRENOBLE.	X	X	X	X
36. Jacques ORSOLA (dir. com. Equipement FFS) 56 rue H. Kahn - 69100 VILLEURBANNE.	X	X	X	X
37. Bernard PIART Severac l'Eglise - 12310 LAISSAC.				X
38. Charles PIN (correspondant régional EFS/ D) Quartier Rouquier - 83500 LA SEYNE SUR MER. T: 92.80.52	X	X	X	X
39. Christian PROPONET (correspondant régional EFS/ B) La Ferté - 39600 ARBOIS. T: (84) 66.62.31	X	X	X	X

	J	V	S	D
40. Robert REMBADO Lot. La Coraline, Quartier Gavet - 83500 LA SEYNE.	X	X	X	
41. Pierre RIAS (dir. Spéléo Secours Français) 12 cours Charlemagne - 69002 LYON. T: (78) 37.20.47		X	X	
42. Claude SERRET (dir. adjoint EFS) rue de Valène - 34270 ST GELY DU FESC. T (67) 57.90.52	X	X	X	X
43. Michel SOULIER (correspondant régional FFS/ F) 5 rue Bourdelle - 82300 CAUSSADE.			X	
44. Bruno THERY 4 rue de Lardas - 64000 PAU			X	X
45. Eric de VALICOURT (correspondant régional EFS/G) 1 av. du Chateau d'Este - 64140 BILLERE			X	X
46. Luc WAHL 23 rue F. Laguerre - 09400 TARASCON.			X	

32 26 38 35

Excusés : Robert BOUILLON	08370 MARGUT
Yvette BOUVET	423 av du 8 Mai - 69300 CALUIRE
Théo MATTEUDI	Foyer Communautaire les cînes, Les Praz de Chamonix -
Georges MARBACH	Choranche - 38680 PT EN ROYANS. / 74800 CHAMONIX.
Francois MUNIER	13 rue Gynener - 94120 FONTENAY SOUS BOIS
Roland PELISSIER	Chateau de Grèzes, Severac l'Eglise - 12310 LAISSAC.
Joël RODET	17 av. Foch - 76600 LA HAVRE.

COMPTE-RENDU SOMMAIRE DE LA REUNION
DU COMITE E.F.S.

(CREPS de TOULOUSE - HTE GARONNE
6 MAI 1978)

- Présents : - JC FRACHON - Cl SERRET - R. ANDRIEUX - M. MEYSSONNIER -
Ch PROPONET - G DUCLAUX - Ch PIN - M SOULIER - E DE VALICOURT -
B GAZAUD - F LAURENT - M CHIRON - Cl BOSSE - P RIAS - J ORSOLA -
- Invités : - Jacques BOURGANEL (futur correspondant régional EFS, région H)
- Patrick LESAULNIER (pouvoir de ch. DODELIN excusé)
- Gilles LINGER (Moniteur)
- Maurice DUCHENE (Secrétaire Général EFS) - Xavier GOYET (Directeur
Com/Administrative)
- Excusés : - François MUNIER - Ch DODELIN - Yves AUCANT - Y. BOUVET -
- Th. MATTEUDI - R. PELISSIER - G. MARBACH - R. BOUILLON -
- Absents : - Bernard BOUSCHET (région E) - Michel HAUGHEBAERT (région K) -
- Le poste région L est vacant (P. GAMEZ démissionnaire).

RAPPEL DE L'ORDRE DU JOUR

- 1.1 Appel des membres du comité E.F.S.
1.2 Présentation du travail de la Direction EFS sur le dernier semestre.
1.3 Rappel des points abordés aux Journées d'Etudes EFS et vote des décisions
proposées.
1.4 Problèmes divers
1.4.1 Travail des Correspondants régionaux
1.4.2 Commission médicale
1.4.3 Brevet d'état et guidage
1.4.4 Stages extérieurs à la F.F.S.
1.4.5 Budget EFS - Finances
1.4.6 Différentes commissions permanentes
1.4.7 Info-Efs
1.4.8 Stage Moniteur. 1978
1.4.9 Journées d'Etudes du C N P A Chalain

= = = = =

1.1 APPEL DES MEMBRES DU COMITE E.F.S.

14 votants du Comité E.F.S.

Vote sur la présence des invités

Jacques BOURGANEL	13 OUI	1 Abstention
Patrick LESAULNIER	13 OUI	1 Abstention
Maurice DUCHENE	13 OUI	1 Abstention
Xavier GOYET	11 OUI	2 NON 1 Abstention
Gilles LINGER	8 OUI	5 NON 1 Abstention

Patrick LESAULNIER prendra part aux votes au nom de Christian DODELIN comme représentant de la région Normandie (J).

15 votants

1.2 BILAN DU TRAVAIL DE LA DIRECTION EFS Novembre 77 - Mai 1978

Jean Claude FRACHON fait un rapide bilan en insistant sur les points positifs suivants:
1.2.1 Les tâches ont été réparties au sein de la Direction E.F.S.; il y a eu plusieurs secteurs d'intervention qui seront pris en charge directement par chacun.

1.2.2 L'ensemble des informations EFS sont désormais transmises par le biais d'INFO-EFS. 3 numéros parus régulièrement.

1.2.3 En relation avec le Bureau FFS, il y aura désormais un représentant de la Direction E.F.S. pour les réunions de la Mission de Plein-Air à Paris et les entrevues au Ministère de la Jeunesse et des Sports.

1.2.4 Une réunion entre la Direction E.F.S. et des membres du Bureau Fédéral a eu lieu en début des Journées d'Etudes dans le but d'éclaircir certains tiraillements.

1.3 DECISIONS SUR LES POINTS ABORDES LORS DES JOURNEES D'ETUDES EFS

1.3.1 DEFINITION DU CADRE ACTIF

{ C'est un breveté ayant participé dans les 3 années à l'encadrement d'un stage E.F.S. et interévalué positivement par l'équipe de cadre; celle-ci doit être constituée par 2/3 au moins de cadres actifs.
Pour retrouver son brevet d'origine, l'initiateur doit encadrer un stage EFS et le Moniteur doit encadrer un stage national EFS (à l'exclusion des stages Formation et Découverte et de certains stages spécialisés).

Vote : 14 OUI - 1 NON

Trois problèmes sont à soulever :

1.3.1.1 DATE DE LA MISE EN APPLICATION : Immédiatement : 14 OUI - 1 NON

1.3.1.2 EFFET RETROACTIF à compter de Mai 1975 : 15 OUI

Ces brevetés ancienne formule ayant encadré entre le 18.5.75 et le 6.5.78 un stage EFS sont cadres actifs dans leur brevet d'origine à compter du dernier encadrement.

1.3.1.3 CLAUSE SPECIALE : Pour ceux qui ont été en échec lors des tests techniques de validation, il sera fait abstraction du refus de validation.

1.3.2 GRILLE DES STAGES E.F.S. A 3 NIVEAUX

Il est indispensable de prendre une position sur le plan du principe; en effet le point a été envoyé lors des Journées d'Etudes et une commission de travail va se pencher sur ce point :

Dans le cadre des structures des brevets fédéraux par le ministère Jeunesse et Sports il convient d'avoir 3 niveaux : Initiateur - Moniteur et Instructeur.

On admet par vote que les initiateurs actuels seront des MONITEURS (2è niveau grille JS) et que les moniteurs deviendront des INSTRUCTEURS (3è niveau grille JS). Il conviendra d'attendre les résultats de la commission idoine pour le contenu du stage Initiateur.

Vote : 11 OUI - 2 NON 2 Abstention

1.3.2.1 DATE D'APPLICATION

- Application immédiate Vote 9 OUI - 5 NON - 1 Abstention

- Il semble toutefois que pour des raisons politiques, administratives et techniques il ne soit pas possible de mettre en application les nouvelles appellations dès l'été 1978. Il est proposé d'appliquer la nouvelle grille à compter du 1.1.1979, avec diffusion préalable des informations - calendrier 1979 dès le mois d'Octobre 78

Vote : 15 OUI

1.3.3 MODIFICATIONS DES DATES DES JOURNEES D'ETUDES

- Propositions d'organiser les Journées d'Etudes EFS à l'Automne (Novembre)
Vote : 14 OUI - 1 Abstention

- Proposition de faire la réunion du Comité E.F.S. de Printemps pendant le congrès FFS ou le rassemblement national sous sa forme actuelle.
Vote : 7 OUI - 5 NON - 3 Abstentions

- Proposition pour la réunion du Comité qui se tiendrait lors d'un congrès élargi (durée plus longue, à l'ascension au lieu de Pentecôte ? Proposition M. DUCHENE). Non voté ; Du ressort du Conseil fédéral (cf. vote précédent).

1.3.4 POSITION DE L'EFS VIS A VIS D'ORGANISMES HORS FFS FAISANT DES STAGES

DE SPELEO AVEC OU SANS DEMANDE DE PRESTATION DES SERVICES E.F.S.

Très large discussion sur ces points : Il y a en effet conjointement des problèmes d'ordre politique et financier et cela rentre globalement dans le cadre du service de placement des brevetés : quelques remarques en particulier :

- Si l'E.F.S. met des brevetés dans le cadre du service de placement à la disposition d'associations ou d'organismes, il y a une prestation de service qui doit être facturée par l'E.F.S. : Cas de stages Secours ou techniques programmés par l'administration, et patronnés par l'E.F.S. lorsqu'il y a des cadres EFS.
- Il y a lieu de mettre à part les centres de vacances où il n'est pas versé de salaires aux brevetés. Il n'y a pas de distinction actuellement au niveau du service de placement entre centre de vacances et de loisirs et centre d'animation vacances où les cadres sont en général " mois saisonniers ".
- Il faut éviter le professionnalisme qui se disperse dans toutes les directions et une multiplication de " service de placement ".
- La F.F.S. peut prendre totalement en charge ces problèmes pour éviter des initiatives privées mais c'est en conséquence un travail très important.
- Il arrive désormais très souvent que les brevetés mis à la disposition d'organismes ou de l'administration durant un stage soient de fait les représentants de la Fédération: Il est indispensable que ceux-ci aient un mandat bien défini et qu'ils soient d'accord avec la ligne politique adoptée par la fédération... Celle-ci n'est pas encore clairement établie.
- Le mot professionnalisme ne doit pas être utilisé car il n'est pas possible de vivre de la spéléo à plein temps; on peut cependant mettre en place une société de prestation de service fonctionnel.
- Il faut savoir si tout doit passer par la fédération (agrément nécessaire ou simplement information)... si oui, nous devons créer une structure fédérale qui permet de le faire et nous devons trouver les moyens de le faire.

Le principe de travail en commission sur ce sujet est décidé; pour faciliter l'étude initiale il est prévu un travail préparatoire selon les types de stage actuellement organisés:

- . Stages visant à un apport technique axé sur les secours spéléologiques (gendarmerie, C.R.S., sapeurs-pompiers) : Pierre RIAS.
- . Stages entrant dans la formation professionnelle des éducateurs : François LAURENT
- . Stages de formation pour les animateurs de centres de vacances et de loisirs : Charles PIN.
- . Pour certains stages enfin reste sous-entendu un débouché professionnel du type guidage ou animation-guidage; cela reste dans l'étude des projets de brevet d'état spécifique à la spéléologie, Claude SERRET, Jacques ORSOLA, Rémy ANDRIEUX, Marcel MEYSSONNIER.

Le regroupement de l'ensemble des dossiers sera effectué d'ici la prochaine réunion du Comité E.F.S. .

1.3.5 DECOUPAGE DES REGIONS F.F.S.

Le décalage entre les structures fédérales (12 régions) et les structures administratives (26 académies) pose des problèmes de relation administrative et des problèmes de financement pour les stages. Il y a lieu de reajuster les structures fédérales et de mettre en place des Comités régionaux : problème statutaire du ressort du Conseil fédéral. Les vœux de l'E.F.S. seront transmis à la prochaine réunion du Conseil à Thonon lors de l'assemblée générale (JC FRACHON).

1.3.6 RELATIONS E.F.S. ET AUTRES COMMISSIONS FEDERALES

De nombreuses actions intéressant des commissions spécialisées de la F.F.S. se font actuellement conjointement ou avec le support administratif et technique de la Commission d'enseignement fédéral (secours, scientifique, grandes expéditions en particulier). Le projet de convention préparé lors des Journées d'Etudes sera présenté au prochain conseil fédéral par JC FRACHON

1.4 PROBLEMES DIVERS

1.4.1 COMPTE-RENDU DU TRAVAIL DES CORRESPONDANTS REGIONAUX E.F.S.

REGION ILE DE FRANCE (A) François MUNIER s'est excusé; M. MEYSSOMNIER rappelle les différents problèmes soulevés déjà par le Correspondant régional en Novembre 77 et fait le point suite à une dernière communication téléphonique.

La recherche des solutions des problèmes du Comité Régional Ile de France est du ressort du Conseil fédéral. En ce qui concerne le stage Formation technique qui doit se dérouler sur la région, le Comité E.F.S. émet le vœu que le Conseil fédéral le prenne en considération car il a une grande importance politique (prise en charge éventuelle du déficit de ce stage par la fédération).

REGION BOURGOGNE FRANCHE-COMTE (B) Christian PROPONET fait le bilan de son action depuis 6 mois sur la région tant sur le plan administratif au niveau de la responsabilité de ce correspondant EFS que sur le plan de coordination et organisation de stages formation et perfectionnement. Pas de gros problèmes.

REGION RHONE-ALPES (C). Gérard DUCLAUX fait savoir qu'en raison d'une mutation professionnelle prochaine il cherche à transmettre ses responsabilités régionales. Les stages de Formation et de Perfectionnement se déroulent comme à l'accoutumé dans la région.. A signaler l'ouverture fin 1977 d'une base de plein air dans l'Ain, à Torcieu par la Fédération Régionale des M.J.C. de l'académie de Lyon. Un projet de protocole a été rédigé et a été soumis à la Commission Refuges et Centres et au Bureau fédéral.

REGION PROVENCE COTE D'AZUR (D). Un certain nombre de problèmes sont soulevés par Charles PIN :

• Tous les départements sont bien organisés et mettent en place - ou vont prochainement le faire - des stages de Formation, sauf les Hautes Alpes (Problème de structures du C.D.S., et projets Jeunesse et Sports de base de plein air dans le Dévoluy.)

• Le stage de Perfectionnement dans le Dévoluy en Septembre 77 a fait ressortir un manque d'homogénéité des stagiaires et une remise en cause de la formule utilisée jusque là. Un stage de Perfectionnement aura lieu pour la 4^e année consécutive à Agnières en Dévoluy en 1978 et des projets pour le Marguareis et le massif de Siou-Blanc sont envisagés pour 1979.

Sur le plan local est projeté un stage spécialisé Topographie, secours et Photographie. D'autre part il est essayé de regrouper au maximum les actions d'enseignement extérieures à l'E.F.S.; d'éviter les actions de " francs-tireurs " et d'harmoniser les techniques enseignées dans les départements par le biais de rencontres entre les brevetés et les responsables de stage.

REGION LANGUEDOC - ROUSSILLON (E). Bernard BOUSCHET est absent. Claude SERRET signale la mise en place d'un stage de Formation dans l'Hérault et plusieurs déplacements effectués avec le Correspondant régional dans les départements (Gard, Aude).

REGION MIDI-PYRENEES (F). Deux stages Découverte et Form; ont été organisés dans le Lot et l'Aveyron. Deux stages ont été annulés en Ariège et dans le Tarn. Deux stages Secours ont eu lieu dans l'Aveyron (R. PELISSIER) et dans la Haute-Garonne (sur 3 week end; M. DUCHENE). Pour ce dernier stage, il s'est bien déroulé les 2 premières séances mais la troisième rencontre fut annulée: Participation de 2 clubs uniquement. Un stage de Perfectionnement se déroulera sur la Coume Ouarnède (Luc WAHL). Michel SOULIER a contacté tous les départements dans le cadre de sa responsabilité de Correspondant: 3 réponses seulement sur 8 départements. Un stage Scientifique est envisagé en 1978 par le Délégué Scientifique M ABAD.

REGION AQUITAINE (G) Eric DE VALICOURT a pris contact avec tous les brevetés de la région : 3 stages de Formation ont eu lieu : Pyrénées Atlantiques à Noël, Dordogne à Pâques et stage interne au PGHM d'Olozon sous sa responsabilité. 2 stages de Découverte et Formation sont envisagés en fin 1978 ainsi qu'un stage Perfectionnement dans les Arbailles en 1979.

REGION OUEST (H). Bernard GAZAUD présente Jacques BOURGANEL qui doit lui succéder en tant que Correspondant régional EFS.

Pour 1978 un week end technique en Février n'a intéressé qu'un seul club; 2 stages Découverte ont été annulés, mais 2 autres stages ont eu lieu en Charente, un stage de Formation à recrutement régional. Est prévu en Novembre un week end scientifique.

REGION NORMANDIE (J). Patrick LESAULNIER représente C. DODELIN qui n'a pu venir à la réunion; il y a une énorme demande au niveau des stagiaires dans la région. Un week end de recyclage a regroupé 30 participants. 2 stages de Formation se sont déroulés sur week end en Normandie et en période bloquée (dans les Causses). Un week end secours aura lieu ainsi que deux autres week end de recyclage. Tout un enseignement diffus et non structuré s'est établi dans la région qui a une forte vitalité.

REGION NORD-ARDENNES (K). Michel HEUCHEBAERT proposé par le Délégué Régional au titre de Correspondant régional EFS n'a depuis 2 ans ni participé à une réunion, ni adressé un courrier.

Il est décidé à l'unanimité (15 OUI) de ne pas reconduire l'intéressé dans ses fonctions. Un courrier sera adressé à tous les brevetés actifs de la région.

REGION ALSACE - LORRAINE (L) Patrice GAMEZ a adressé une lettre de démission à l'E.F.S.; une partie de ce courrier constructif sera publié dans INFO-EFS. Cette démission pose un problème car le Comité Régional ne propose personne pour le remplacer.

REGION AUVERGNE - LIMOUSIN (M) François LAURENT fait un compte-rendu détaillé du stage de Formation qu'il a organisé sur la région et a regroupé de 28 à 42 participants. Certains venaient pour un recyclage (2 cadres seulement sont validés dans la région) mais il y a nécessité d'un encadrement de niveau supérieur. Bien qu'il n'y ait pas de Comité Régional, il y a une grosse demande de stages et un problème de subvention. En prévision Un stage de Formation régional, un recyclage de 3 jours dans une région karstique (Alpes ou Pyrénées) et un week end scientifique. Le Délégué régional fait un gros travail sur la région.

Jean Claude FRACHON remercie les correspondants régionaux suite à ce tour de table qui montre qu'il y a de nombreuses activités d'enseignement dans les régions et que les correspondants réalisent un travail important : Un certain nombre de renseignements ont été demandés par l'E.F.S. et non encore donnés par tous les intéressés. Il faut insister dans les mois qui viennent sur le manque de candidature pour le stage Moniteur. Est rappelé aussi la rédaction par écrit du compte-rendu d'activité des correspondants pour la prochaine réunion du Comité.

1.4.2 COMMISSION MEDICALE

Le Ministère demande que dans les fédérations sportives les certificats médicaux soient délivrés aux pratiquants soit par un médecin spécialiste (médecine du sport), soit par un médecin agréé par la Commission médicale fédérale... Il y a très peu de médecins spécialistes et les coûts de la consultation sont supérieurs à 200 F. Il est donc nécessaire au niveau de l'E.F.S. que les participants aux stages disposent d'un certificat médical délivré par un médecin agréé.. D'où nécessité d'une commission médicale au sein de la FFS; une telle commission intéresse à la fois le Spéléo-Secours Français et l'EFS et le sujet doit être abordé lors de la rencontre des conseillers techniques secours en Août.

1.4.3 / 1.4.4 BREVET D'ETAT ET GUIDAGE : STAGES EXTERIEURS A LA F.F.S.

Ces sujets ont été abordés lors des Journées d'Etudes et figurent dans le § 1.3.4

1.4.5 BUDGET E.F.S. - FINANCES

JC FRACHON rappelle que le financement des actions de l'EFS reste quelque peu bancal... et que les nombreux soucis financiers sont une préoccupation constante de la Direction EFS.

- . Problème des mois saisonniers 78 qui ne seront pas attribués à l'EFS mais inclus dans une subvention du ministère.
- . Problème de reliquat de subventions du SEJS en 76 et 77 toujours non reçu.
- . Problème de subvention des stages locaux et régionaux.

1.4.6. DIFFERENTES COMMISSIONS PERMANENTES Cf liste ci-après en annexe

1.4.7 INFO-EFS

JC FRACHON signale qu'Info-Efs diffuse de façon descendante des informations de toute nature (Direction EFS, brevetés et membres PFS intéressés), mais qu'elle doit aussi contenir des informations de caractère montant (spéléos -> Direction EFS et ensemble des brevetés). Actuellement cette "feuille de chou" est ainsi.. selon la mise en page et la frappe de M. MEYSSONNIER et Catherine JEULLARD.

Il est souhaité la réception d'Info-Efs dans tous les clubs (de nombreux clubs en effet n'ont pas de brevetés actifs dans leurs membres)... Il est évoqué un N° Spécial de Spélunca consacré à l'enseignement.. Actuellement Info-Efs est un bulletin de liaison entre tous les brevetés...

La diffusion à tous les responsables fédéraux et aux clubs entraîne une incidence financière importante.. C'est le fruit pour l'instant d'un travail très limité et il est envisageable qu'il soit pris en charge par un breveté (Christian PROPONET se propose d'assurer la mise en page désormais).

1.4.8 STAGE MONITEUR 1978

Que fait-on s'il n'y a pas suffisamment de candidats en Juillet ? (10 au maximum) : Suppression entraînant un autre type d'action immédiate. Il est indispensable d'assurer une diffusion rapide à tous les initiateurs sur ce stage par l'intermédiaire des Correspondants régionaux.

1.4.8 JOURNEES D'ETUDES C.N.P.A.Chalain

Le CNPA prend en charge totalement durant 6 jours des représentants de l'EFS pour aborder un certain nombre de discussions pédagogiques et techniques propre à la spéléologie; JC FRACHON, C. SERRET, M. MEYSSONNIER, R. ANDRIEU, C. PROPONET doivent y participer.

A PROPOS DU REGLEMENT INTERIEUR E.F.S.

Bernard GAZAUD soulève un point au sujet de la validité des décisions prises par le Comité EFS : Il est nécessaire qu'il y ait le quorum pour qu'une décision soit valable donc que la moitié des membres du Comité plus un soit présent aux débats.

=====

Notes de Marcel MEYSSONNIER

Vu : Jean Claude FRACHON

Annexe 2 du Compte-rendu détaillé des Journées d'Etudes Nationales EFS 1978

PROPOSITION DE CALENDRIER DE STAGES

POUR 1979

- Propositions collectées lors des Journées d'Etudes
 - Information parvenues au 1er Octobre 1978
- note: Le calendrier définitif 79 sera défini le 18 Novembre 78 par le Comité EFS;
Les stages, implantation et dates ne sont données qu'à titre d'information.

I STAGES NATIONAUX TECHNIQUES

1 stage de Spécialisation Technique: jeudi 15 Février au mercredi 21 février
durée 7 jours - Chartreuse (Isère ou Savoie) coût : 550 F
équipe d'encadrement: JP CAILLETTE, JL COCHARD, P. LESAULNIER...

4 stages de Perfectionnement Technique . Durée 9 jours:

- . Samedi 14 Avril au dimanche 22 Avril (?) - Siou-Blanc (Var)
équipe d'encadrement : A. MATTEOLI, D. MARTINEZ ...
- . Samedi 14 Avril au dimanche 22 Avril (?) Lot.
équipe d'encadrement : ?
- . Samedi 14 Juillet au dimanche 22 Juillet (?) Grand Son (Isère)
équipe d'encadrement : G. LINGER, M. MEYSSONNIER
- . Août 79 (?) Arbailes (Pyrénées Atlantique) ? Arbas (Hte Garonne)
équipe d'encadrement : E. DE VALICOURT, J. ORSOLA, C. BOSSE.

Stages de Découverte et Formation en parallèle avec les stages pédagogiques nationaux.

II STAGES NATIONAUX PEDAGOGIQUES1 cycle d'information d'Instructeur ?

Des cycles de formation d'Initiateur

3 stages de Moniteur fédéral:

- . Dimanche 8 Avril (17h) - Jeudi 12 Avril (17h) Tests techniques durée 4 jours
Vendredi 13 Avril (9h) - Jeudi 21 Avril (17h) stage, durée 9 jours.
Myrueis (Lozère). Equipe d'encadrement : ?
- . Lundi 9 Juillet (17h) - Vendredi 13 Juillet (17h) Tests techniques durée 4 jours.
Samedi 14 Juillet (9h) - Dimanche 22 Juillet (17h) stage durée 9 jours.
Mérey (Doubs) . Equipe d'encadrement : Ch PROPONET...
- . Vendredi 31 Août (17h) - Mardi 4 Sept (17h) tests techniques durée 4 jours.
Mercredi 5 Sept (9h) - jeudi 13 Sept (17h) stage durée 9 jours.
Agnières en Dévoluy (Hautes Alpes) équipe d'encadrement : B. PIART...

2 stages de Qualification Spéléologie

- . Samedi 9 Juin (9h) - Mardi 19 Juin (17h) Durée 11 jours. CNPA Vallon (Ardèche).
Equipe d'encadrement : ?
- . Samedi 1er Septembre - mardi 11 Sept Durée 11 jours CNPA Vallon (Ardèche)
Stage CEMEA (spécialisation 50 h BAFa et Qualification CEMEA-EFS) national

III STAGES SPECIALISES

Journées d'Etudes Nationales E.F.S. Durée 4 jours CNPA Chalain (39)
Jeudi 1er Nov. (9h) - Dimanche 4 Nov. (17h)

Stage Scientifique destiné aux cadres EFS ; durée 6 jours - Région Provence.
2è quinzaine d'août (R. MAIRE, Y. BOUVET)

Commission Plongée EFS (Daneil ANDRES) - Spéléo-Secours-Français (Pierre RIAS)
et Ecole Française de Spéléologie :
stage Spécialisé de Secours en siphon Printemps 1979 . Durée 5 jours - Grenoble.

Commission Photo EFS (Gérard POULET)

- . Stage d'Initiation à la photographie spéléo - Printemps 1979
en week-end . Vaucluse ou Languedoc
- . Séminaire national dun niveau élevé été 1979
Formation ou recyclage des responsables régionaux photos

IV STAGES REGIONAUX ET DEPARTEMENTAUXStages de Découverte de la spéléologie

- . Samedi 24 février - Mercredi 28 février : Base de plein-air de Torcieu (Ain)
durée 5 jours - EFS + FRMJC Lyon.
- . Dimanche 15 Avril - Vendredi 20 Avril - Massegros - Sauveterre (Lozère)
durée 6 jours - CDS Aveyron.
- . Mercredi 18 Avril - Lundi 23 Avril Labeaume (Ardèche)
Durée 5 jours Stage régional CEMEA Lyon (spécialisation 50 h BAFA)
- . Pâques 1979 - Le Chambon (Charente)
2 stages Découverte et Initiation ; CDPA Charente.
- . Septembre 1979 Agnières en Dévoluy (Hautes Alpes)
CDS Hautes Alpes.

Stages de Formation Technique

- . 15 - 20 Avril Mas de Val Causse Méjean (Lozère) CDS Aveyron.
- . Avril 79 CDS Haute Saône
- . Avril 79 Région Auvergne Limousin
- . Avril 79 Région Ouest
- . Avril 79 Vénac - Dordogne CDS Dordogne.
- . Mai 1979 CDS Isère
- . Avril-Mai 79 CDS Rhône
- . Mai - Juin CDS Haute Savoie
- . Septembre 79 Agnières en Dévoluy (CDS Hautes Alpes)

COMMISSIONS PERMANENTES E.F.S. 1978 - 1979

- COMPOSITION -

N°1

STAGES MONITEUR 1979

Secrétaire : Gérard DUCLAUX : Lycée d'Enseignement Professionnel,
Av. du Parc des Chaumés - 89200 AVALLON.

Claude BOSSE . "La Forclaz" 74450 GRAND BORNAND.

Yvette BOUVET . 423 av. du 8 Mai - 69300 CALUIRE.

Marcel MEYSSONNIER . 12 Bld des Brotteaux - 69006 LYON

Bernard FLART . Severac l'Eglise - 12310 LAISSAC.

Claude SERRET . Les coteaux de St Gély Rue de Valence, St Gély du Besc-34270 ST MATHIEU
/ DE TREVIER.

N°2

APPELATION DES BREVETS FEDERAUX - STAGE INITIATEUR 1979

Secrétaire : Isabelle OBSTANCIAS : 6 Quai Perrière - 38000 GRENOBLE.

Alain FRANCO . 221 Lotisst "Le Gabre" - 83480 LE PUGET SUR ARGENS.

Charles PIN . Quartier Rouquier - 83500 LA SEYNE SUR MER.

Christian PROPONET . La Ferté - 39600 ARBOIS.

Claude SERRET (cf n°1)

N°3

ELABORATION POLYCOPE KARSTOLOGIE

Secrétaire : Richard MAIRE : 16 rue du Bosquet - 74240 GAILLARD

Gérard DUCLAUX (cf. N°1)

Marie-Anne GIBERT . 44 rue St Geneviève - 69006 LYON.

Georges JAUZION . 5 rue du Pastel - 31400 TOULOUSE.

Isabelle OBSTANCIAS . 6 Quai Perrière - 38000 GRENOBLE.

N°4

ELABORATION POLYCOPE TOPOGRAPHIE

Secrétaire : Maurice CHIRON . Lycée mixte - 47600 NERAC.

Gilles LINGER . 18 rue de Stalingrad - 38100 GRENOBLE.

N°5

FORMATION D'INSTRUCTEUR E.F.S. 1979

Secrétaire : Jean Claude FRACHON . Rue de l'Eglise - Colonne - 39800 POLIGNY.

Gérard DUCLAUX . (c . n°1)

Jean Pierre CAILLETTE . 484 av. d'Annecy - 73000 CHAMBERY.

Guy BRABANT . Les Dollys - 38112 NEAUDRE.

N°6

STAGES DE SPELEOLOGIE EXTERIEURS A LA F.E.S.

a) stages pour éducateurs : François LAURENT . CEREA - 63270 VIC LE COMTE.

b) stages pour animateurs centres de vacances : Charles PIN (cf. n°2)

c) stages Secours : Pierre RIAS . 62 cours Charlemagne - 69002 LYON.

d) brevets d'état et stages pour professionnels : Claude SERRET (cf. n°1), Jacques
ORSOLA (12, Bld des Brotteaux - 69006 LYON), Gérard CANO-BRUYERE . Les Ibeaux -
38112 NEAUDRE , Guy BRABANT (cf. n°5). JC FRACHON (cf n°5), M. MEYSSONNIER
(cf n°1). JP MORILLIS (130 rue St Sau - 75011 PARIS), Charles SCHAFFRAN
(1 rue Dumont d'Urville - 69004 LYON), Raymond MONTEAU (Square La Pauline 12 C -
13009 MARSEILLE).

e) formation UER/EPS : Claude SERRET (cf. n°1).

N°7

FICHER DES CONNAISSANCES TECHNIQUES

Secrétaire : Daniel MARTINEZ . av. A Briand - 93160 LA VALETTE DU VAR.

Alain FRANCO . (cf n°2)

Alain MATTEOLI . Le Chateau rose - 4 chemin des routes - 83200 TOULON.

Mike MEREDITH . Heimstrasse 2 . A - 5020 Salzburg (Autriche).

COLLABORATION ENTRE L'E.F.S. ET LES
AUTRES COMMISSIONS FEDERALES

Les diverses commissions de la F.F.S. engagent parfois des actions à caractère de " transmission de connaissance " (stages, séminaires, publications, etc...).

L'E.F.S. ayant pour mission l'enseignement de la spéléologie sous toutes ses formes, il importe que de telles actions soient portées à sa connaissance, dès qu'elles sont en projet, afin qu'elles figurent à son calendrier annuel (cf. Spélunca) :
Cela permet une valorisation de la Fédération vis à vis des pouvoirs publics, en particulier de Jeunesse et Sports.

Il n'est évidemment pas question d'un quelconque " contrôle " de la part de l'E.F.S., chaque Commission demeurant maître d'oeuvre de ses propres projets.

Par ailleurs, il est souhaitable que les organisateurs transmettent à l'E.F.S. les résultats (Compte-rendu détaillé et bilan synthétique) des actions entreprises : cette centralisation des données, **peu** réalisable ailleurs qu'à l'E.F.S., est ensuite fort utile pour les organisateurs des stages ultérieurs.

Enfin, si les autres Commissions le souhaitent, l'E.F.S. peut être associée au projet et fournir des prestations de service :

- 1 . Conseils, suggestions : par son expérience des stages, l'E.F.S. peut conseiller utilement les organisateurs peu familiarisés avec les problèmes pratiques liés aux stages (modalités d'inscription, déroulement, pédagogie, incidence financière, etc..).
- 2 . Infrastructure administrative : fourniture de circulaires pré-établies, dossiers d'inscription, ~~secrétariat~~ secrétariat sous toutes ses formes.
- 3 . Moyens matériels : locaux, matériel d'exploration, de camping, scientifique, etc...
- 4 . Persomel qualifié : animateurs de stage, cadres techniques, cadres spécialisés dans divers domaines.

La répartition des charges financières, ainsi que les prérogatives propres aux Commissions organisatrices et à l'E.F.S. sont à débattre pour chaque cas particulier. Par exemple, pour un stage spécialisé :

- Commission spécialisée : Initiative du projet, programme, contrôle des activités, compte-rendu post-stage.
- E.F.S. : dossiers d'inscription, locaux, intendance.
- En collaboration : dates, circulaires d'information, cadres, budget.

AJUSTEMENT DES REGIONS FEDERALES AUX
CIRCONSCRIPTIONS ADMINISTRATIVES

CONSEIL D'ETHNON Mai 78
PROPOSITION E.F.S.

Notre ministère de tutelle est celui de la Jeunesse et des Sports. Ses services sont organisés en :

- . Directions Départementales (DDJS) basées sur les départements.
- . Directions Régionales (DRJS) basées sur les académies.

Si à chaque C.D.S. correspond une DDJS, il y a disharmonie entre notre découpage fédéral (12 Régions) et les circonscriptions académiques (25 DRJS). Ainsi :

- . Trois départements sont "coupés" de leur académie d'origine :
 - Haut-Rhin, rattaché à la région fédérale "B", appartenant en fait à l'Académie de Strasbourg (Région "L").
 - Haute-Marne, rattachée à la région "L", appartenant en fait à l'Académie de Reims (Région "K").
 - Yonne, rattaché à la Région "A", appartenant en fait à l'Académie de Dijon (Région "B").
- . Cinq Régions recouvrent 2 Académies (B, C, J, L, H).
- . Quatre Régions recouvrent 3 Académies (A, D, H, K).
- . Seules 3 Régions correspondent exactement à une Académie (E, F, G).

Il en résulte des difficultés de relation avec les services Jeunesse et Sports (cf. lettre récente de la DRJS Reims, concernant le département de la Haute Marne, à la non reconnaissance d'un Correspondant Régional E.F.S. résidant sur une autre académie).

D'autre part, et surtout, nous nous privons de sources de subventionnement (fonctionnement pour les C.S.R. prises en charge des stages régionaux, crédits spéciaux liés aux Comités Régionaux Olympiques et Sportifs, etc...) : Les services JS ne tiennent en effet compte que de l'Académie où est implanté le siège social du C.S.R., qui seule a compétence pour allouer des crédits.

Il conviendrait donc :

- 1 - De normaliser rapidement la situation des 3 départements hors académie.
- 2 - De créer au plus tôt des "Ligues régionales" (Siège social, bureau directeur, statuts en Préfecture) dans les 13 Académies non parvues, et d'y présenter des demandes de subventions, en plus de celles habituellement destinées aux 12 Académies d'origine des CSR (cf. ce qui est déjà fait en Procaz et Rhône-Alpes; cf également conseils donnés par diverses DRJS aux Correspondants Régionaux E.F.S.).

Deux écueils évidents sont à éviter :

= Fractionner les activités actuelles des 12 Régions en 25 ligues :

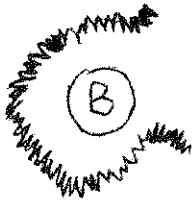
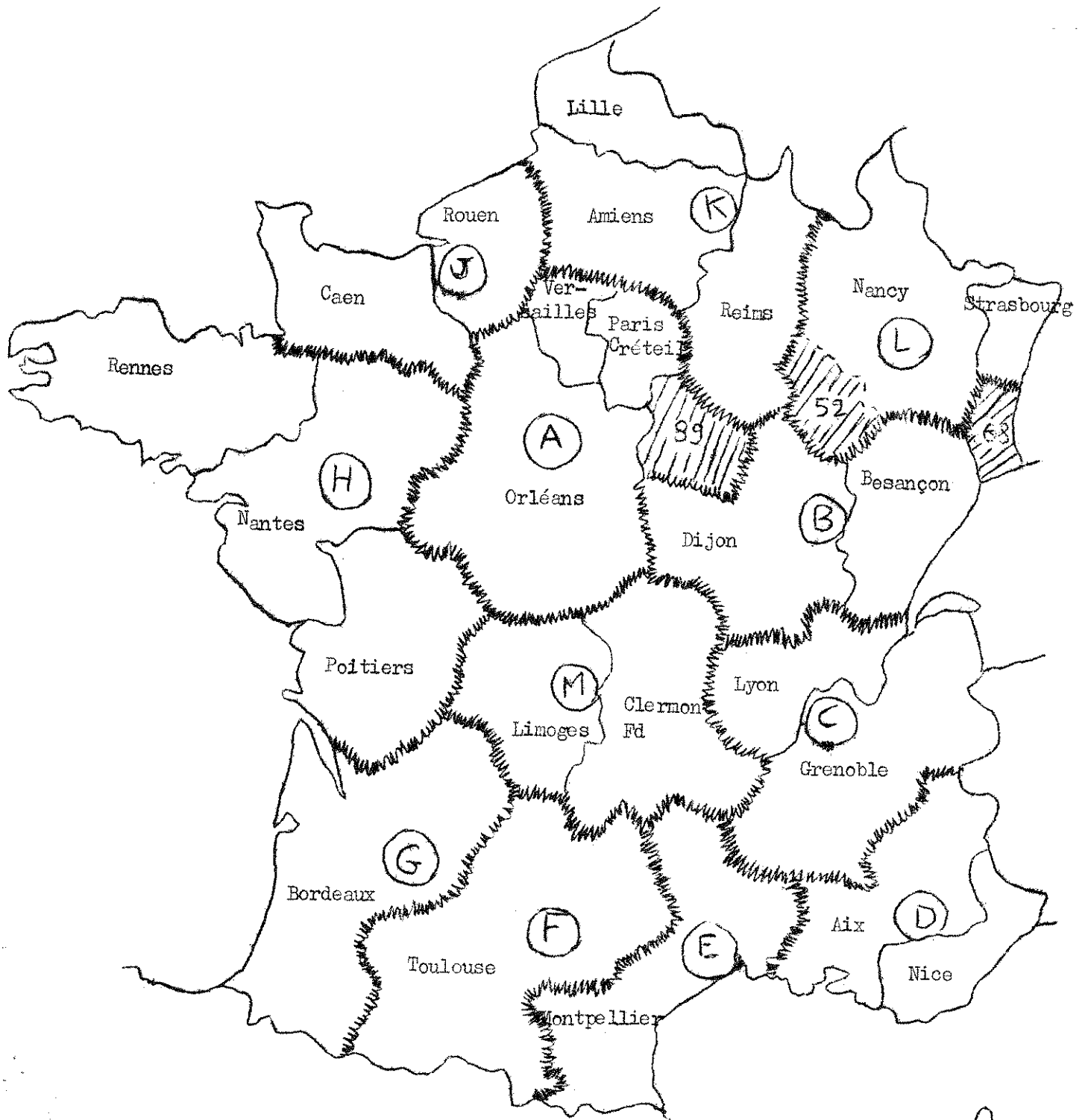
Il y aurait "atomisation" de la vie fédérale, alourdissement du Conseil, accroissement des frais administratifs, etc... .

Il convient donc de bien distinguer :

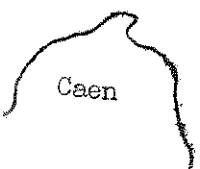
- d'une part le découpage administratif, destiné uniquement à une harmonisation avec les services académiques de J&S.
- d'autre part la circonscription d'activité réelle, "sur le terrain", qui peut couvrir plusieurs "ligues". Il convient sans doute de maintenir en gros le découpage actuel, et de conserver l'appellation "Régions" pour ces secteurs d'activité. Ainsi par exemple, un seul délégué Régional pourrait représenter plusieurs Ligues au Conseil fédéral.

= Conformément au schéma ci-dessus, la création de plusieurs "Ligues" au sein d'une même Région actuelle peut inciter les fédérés d'une académie à faire "scission" par rapport à la Région, dès lors que la structure administrative académique sera en place (bureau directeur, crédits de fonctionnement, etc...).

Tout en considérant que les vœux de la "base" doivent guider notre action, il n'en demeure pas moins qu'il convient d'éviter la multiplication des circonscriptions autonomes, sous peine d'aboutir à l'atomisation évoqué plus haut. Cet écueil peut être prévu et évité par un ajustement des Statuts et R.I. de la Fédération, en cours de refonte.



Région F.F.S.



Caen

Académie (D.R.J.S.)

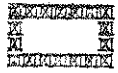
A RETOURNER A L'E.F.S. AVANT LE 15 NOVEMBRE 1978

I - ENCADREMENT DE STAGES DE SPELEOLOGIE

NOM : PRENOM : AGE :

ADRESSE :

REFERENCE BREVET EFS : CARTE EFS N° :



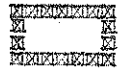
SOUHAITE ENCADRER LE(S) STAGE(S) SUIVANT(S) :

EN TANT QUE :

STAGES NATIONAUX	DATES	LIEU	RESPONSABLE	CADRE
MONITEUR FEDERAL	N°1 8 - 21 AVRIL	MEYRUEIS (48)		
	N°2 9 - 22 JUILLET	MEREY (25)		
	N°3 31/8 - 13/9	AGNIERES (05)		
INSTRUCTEUR FEDERAL	non précisé à ce jour			
QUALIFICATION SPELEOLOGIE	N°1 9 - 19 JUIN	VALLON (07)		
	N°2 1 - 11 SEPTEMBRE	VALLON (07)		
PERFECTIONNEMENT TECHNIQUE	N°1 14 - 22 AVRIL	SIU-BLANC (83)		
	N°2 14 - 22 JUILLET	GRAND SOM (38)		
	N°3 2è quinzaine AOUT	PYRENEES		
SPECIALISATION TECHNIQUE	15 - 21 FEVRIER	CHARTREUSE (73)		

STAGES REGIONAUX - DEPARTEMENTAUX	DATES	LIEU	RESPONSABLE	CADRE
DECOUVERTE DE LA SPELEOLOGIE	N°1 24-28 FEVRIER	Torcieu (01)		
	N°2 15-20 AVRIL	Massegros (48)		
	N°3 18-23 AVRIL	Labeaune (07)		
	N°4 7-11 AVRIL	Cirey (70)		
	N°5 7-12 MAI	Vallon (07)		
	N°6 7-11 SEPTEMBRE	Agnières (05)		
		
	Prévu par le C.D.S. :			
STAGE DE FORMATION TECHNIQUE	N°1 15-20 AVRIL	Mas de Val (48)		
	N°2 JUILLET	Merey (25)		
	N°3 7-11 SEPTEMBRE	Agnières (05)		
		
	Prévu par le C.D.S. :			

STAGE SPECIALISE Option : Prévu par la Commission PES :



NE SOUHAITE PAS ENCADRER DE STAGE CETTE ANNEE.

T.S.V.P.

II - E N C A D R E M E N T D E C E N T R E S D E V A C A N C E S E T D E L O I S I R S

NOM : PRENOM : AGE :

ADRESSE :

REFERENCE DU BREVET EFS : CATEGORIE EFS N° :

TITULAIRE DE LA QUALIFICATION SPELEOLOGIE (*)

Souhaite encadrer un centre de vacances en 1978 :

OUI	NON
-----	-----

 (*)

Est disponible du au

du au

du au

Eventuellement : Je suis titulaire du brevet d'aptitude à la fonction d'animateur (BAFA) de centres de vacances et de loisirs

OUI	NON
-----	-----

Joindre la somme de 10 FRANCS représentant forfaitairement les frais du service de placement (en timbres poste, ccp ou compte bancaire à l'ordre de: FFS-Ecole Française de Spéléologie.

Date : Signature :

Au titre d'information:

L'encadrement de centres de vacances et de loisirs permet de recevoir une vacation journalière de 40 à 55 F en moyenne (hébergement et nourriture gratuit). Les centres de vacances et de loisirs demandent de plus en plus des techniciens (brevetés fédéraux de spéléologie) qui sont également titulaire du BAFA (stages de formation reconnus par le Secrétariat d'Etat à la Jeunesse et aux Sports). Nous pouvons vous adresser toutes informations à ce sujet sur simple demande de votre part.

(*) : Rayer les mentions inutiles.

III ENCADREMENT PONCTUEL

. Dans un certain nombre de stages mis en place par l'E.F.S., les Comités Régionaux ou départementaux, il peut arriver des défections de cadres au dernier moment.

. Divers organismes font appel à l'E.F.S. (en général au dernier moment) pour encadrer des stages de spéléologie, des stages plein-air avec option spéléo, des séjours de vacances, des sorties en week end, etc...

L'E.F.S. souhaite disposer d'une liste de cadres brevetés très disponibles (travailleurs saisonniers, chômeurs, étudiant, etc...). Si vous souhaitez y figurer, veuillez préciser ci-dessous :

NOM PRENOM

ADRESSE

TELEPHONE : Domicile :
Voisin :
Travail :

MEMBRE : .../.../.../.....
 INITIATEUR : .../.../.../.....
 QUALIFICATION
 SPELEOLOGIE : .../.../.../.....
 CARTE FFS 78 N°

 :
 : COMPTE - RENDU D'ACTIVITE pour l'ANNEE 78 :
 :

NOM : Prenom :
 ADRESSE :

 Profession : Situation de famille : Nb d'enfants :

A) LISTE DES SORTIES DE DECOUVERTE DU MILIEU SOUTERRAIN EFFECTUEES PERSONNELLEMENT CETTE

ANNEE:

- 1- Pour le compte de la Direction Départementale Jeunesse et Sports,
- 2- Pour le compte de centres de vacances et de loisirs,
- 3- Pour le compte d'organismes officiels, lesquels ?
- 4- Pour le compte d'un club,

dates	cavités	Localités	nombre de particip.	nombre de cadres	durée	pour le compte de	indemnité
du...	:	:	:	:	:	:	:
au...	:	:	:	:	:	:	:
:	:	:	:	:	:	:	:
:	:	:	:	:	:	:	:
:	:	:	:	:	:	:	:
:	:	:	:	:	:	:	:
:	:	:	:	:	:	:	:

B) LISTE DES STAGES QUE VOUS AVEZ ENCADRE CETTE ANNEE:

dates	objet	Implantation	nombre de stagiaires	nombre de cadres	organismes	indemnité
du...	:	:	:	:	:	:
au...	:	:	:	:	:	:
:	:	:	:	:	:	:
:	:	:	:	:	:	:
:	:	:	:	:	:	:
:	:	:	:	:	:	:
:	:	:	:	:	:	:
:	:	:	:	:	:	:

C) RESPONSABILITES TECHNIQUES OU ADMINISTRATIVES EXERCEES CETTE ANNEE:

- dans votre club, ou à titre individuel FFS:
- dans votre CDS:
- dans votre Comité Régional:
- dans le cadre FFS ou dans une commission nationale:
- dans le cadre de l'FFS:

D) PUBLICATIONS FAITES PERSONNELLEMENT OU EN COLLABORATION AU COURS DE L'ANNEE:

Revue (références)	:	titre	:	auteurs
	:		:	
	:		:	
	:		:	
	:		:	

Fait à le
 Signature:

SI VOUS NE PRATIQUER PLUS LA SPELEOLOGIE
 SI VOTRE ACTIVITE EST LIMITEE TEMPORAIREMENT
 AYEZ L'AMABILITE DE NOUS LE FAIRE SAVOIR
 (raison éventuellement)

IMPORTANT : Ce questionnaire même incomplètement rempli doit nous parvenir par retour de courrier à l'adresse suivante: E.F.S. 12, Bld des Brotteaux- 69006 Lyon . La validation des brevets fédéraux s'effectue désormais sur la carte fédérale FFS au reçu du questionnaire annuel d'activité.

(PETITS EVENEMENTS AU VER)

.....

.....

.....

.....

.....

.....

.....

.....

.....

.....

.....

.....

.....

.....

.....

.....

.....